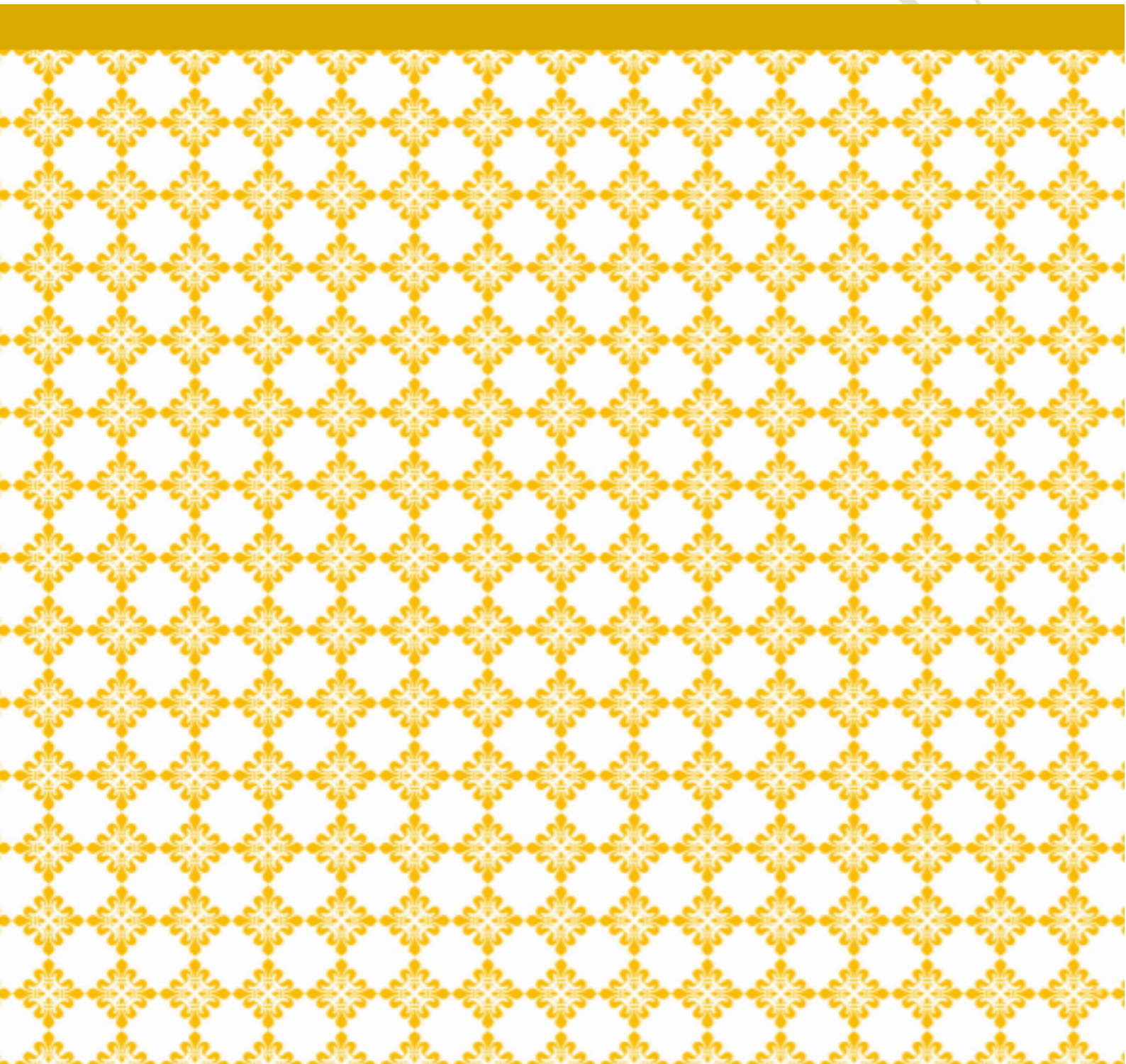


# Delårsrapport augusti 2022

Vård- och omsorgsnämnden



ARBETSMATERIAL

## Innehållsförteckning

1	Sammanfattning .....	4
2	Uppdrag och ansvar .....	4
3	Väsentliga händelser .....	4
4	Uppföljning verksamhetsmål.....	5
5	Uppföljning medarbetarmål.....	9
6	Uppföljning ekonomi .....	11
7	Volymer.....	15
8	Förväntad utveckling.....	15
9	Internkontroll.....	16

ARBETSMA TERIAL

# 1 Sammanfattning

I spåren av en tuff tid med pandemin var det en utmattad organisation som gick in i år 2022 och som fortsatt under året haft besvärliga perioder med större och mindre smittspridningar att hantera.

Det är en betydande utmaning att säkerställa återhämtning för medarbetarna inom förvaltningens kärnverksamheter men också att bibehålla deras engagemang och motivation.

Det är en tid där förvaltningen också möter stora utmaningar i att rekrytera medarbetare, baspersonal likväl som hälso- och sjukvårdsmedarbetare. I kombination med att rekrytera kompetenta medarbetare ökar också komplexiteten för den verksamhet som ska bedrivas med svårt sjuka kunder.

För att ge cheferna rätt förutsättningar i sitt dagliga arbete fortsätter arbetet med att tillsätta ytterligare ett antal enhetschefer för att säkerställa ett hållbart ledarskap övertid, med färre medarbetare per chef.

Prognosen för 2022 bedöms i nuläget att landa på -27,0 miljoner kronor. Det beror bland annat på kostsamma enskilda ärenden inom flera av förvaltningens verksamheter men också efterdyningarna av pandemin med fortsatta kostnader för skyddsmaterial.

## 2 Uppdrag och ansvar

Vård- och omsorgsnämnden ansvarar för:

- handläggningen och verkställigheten av enskilda ärenden av vård, omsorg och hjälpkaraktär
- kommunens uppgifter enligt socialtjänstlagen (SoL 2001:453), dock inte ekonomiskt bistånd, stöd och behandling avseende missbruk, stöd till brottsutsatta, arbetsrehabiliterande sysselsättning samt bostadslösa, eller sådana uppgifter som åligger socialnämnden i Enköpings kommun enligt dess reglemente
- kommunens uppgifter enligt lagen om stöd och service till vissa funktionshindrade (LSS 1993:387). Nämndens ansvar enligt denna punkt omfattar dock inte verkställandet, utförandet, av korttidstillsynen som avses i 9 § p. 7 LSS. Ansvar för utförandet av sådan tillsyn utförs av utbildnings- och arbetsmarknadsnämnden enligt dess reglemente.
- kommunens uppgifter enligt hälso- och sjukvårdslagen (HSL 2017:30) för personer över 17 år, enligt 3-5 kap samt 11-18 kap
- kommunens uppgifter enligt lagen om bostadsanpassningsbidrag (BAB 2018:222) m m
- Ansvar för det kommunala erbjudandet om servicetjänster enligt lag (2009:47) om vissa kommunala befogenheter (2 kap 7 §) för att ge personer över 70 års ålder hjälp med enklare saker för att förebygga olyckor.

## 3 Väsentliga händelser

Precis som i landets övriga kommuner har vård- och omsorgsförvaltningen utmanats av effekterna som pandemin fört med sig under de senaste åren. Smittspridningen tog ny hög fart under årets första månader vilket återigen påverkade verksamheterna kraftigt med hög sjukfrånvaro samt svårigheter att bemanna. Även en mindre smittspridning tog fart under våren som ledde till återinförande av vissa restriktioner. Vilket också blev en extra tuff utmaning i kombination med svårigheten att tillsätta sommarvikarier. Dessa omständigheter speglas direkt i förvaltningens resultat med stora kostnader för sjukfrånvaro, övertid och fyllnadstid.

Svårigheten att rekrytera sjuksköterskor kvarstår. Förvaltningen ser även liknande tendenser när det yrkeskategorierna, biståndshandläggare, arbetsterapeuter och fysioterapeuter. För första gången har förvaltningen tvingats ta in konsult på myndighetssidan då rekryteringen inte har lyckats.

Rekryteringarna av sjuksköterskor är långdragna och det tar tid innan de vakanta fasta tjänsterna tillsätts. De har en nyckelfunktion inom vård- och omsorgsverksamheterna, både utifrån hälso- och sjukvårdsinsatserna som de utför och i sin arbetsledande roll för baspersonalen. Arbetet med att säkra tillräckliga sjuksköterskeresurser inför sommaren var en betydligt större utmaning i år än någonsin tidigare. Förvaltningens målsättning är alltid en bemanning där patientsäkerheten är i fokus.

Erfarenheten från tidigare år är att bemanningen över sommaren genererar en hög kostnad. Men i år har problematiken att överhuvudtaget få tag på tillräckliga resurser varit den största oron. Inte ens bemanningsföretagen har kunnat leverera.

Förvaltningen arbetar vidare med satsningen "Äldreomsorgslyftet" inom äldreomsorgen. Här får medarbetare en möjlighet att utbilda sig till undersköterska samtidigt som de får en försäkrad om en heltidsanställning. Drygt 30 stycken medarbetare har valt att ta chansen under 2022. Detta är en utmaning för förvaltningen samtidigt som det är en förutsättning för att klara kommande uppdrag. Att med begränsade ekonomiska resurser erbjuda heltid, samtidigt som ett visst antal medarbetare krävs för att kunna erbjuda så kallade "hälsosamma scheman" är en stor utmaning. Detta i kombination med svårigheten att rekrytera kompetenta medarbetare, ökar också komplexiteten för den verksamhet som ska bedrivas med svårt sjuka kunder.

Sedan flera år tillbaka har det periodvis varit mycket svårt att rekrytera baspersonal under sommaren, men i år har det varit en exceptionell situation. Det är en kombination av att det råder brist på rätt personer med rätt utbildning på arbetsmarknaden, men också att vikarier vill styra sin egen tid och inte önskar jobba när behovet finns. Samtidigt som vi bedömer att det saknas ett visst mått av ansvarstagande när verksamheter har rekryterat personer som sedan tätt in på starten hoppar av sitt uppdrag. Vi ser också att vi konkurrerar om samma medarbetare med andra typer av verksamheter, utanför kommunen, som kan erbjuda högre lön och bättre arbetsvillkor.

För att säkerställa sommarbemanningen har det här lett till att medarbetare har fått avbryta sin planerade, välbehövliga semester samt att det blir en fördyring för förvaltningen.

## 4 Uppföljning verksamhetsmål

### 4.1 Delaktighet och demokrati

*Vi ska skapa goda förutsättningar för Enköpingsborna att ta del av och påverka samhällsutvecklingen, direkt eller indirekt genom sina folkvalda. Förutsättningar för det skapas till exempel genom tydliga och transparenta politiska processer men också direkt med medborgarna genom information, medborgardialog och insyn i kommunens gemensamma angelägenheter.*

#### 4.1.1 Mål 1: Det finns flera ändamålsenliga sätt att komma i kontakt med kommunen och man får snabba svar på sina frågor

■ Ej på rätt väg

*Enköpingsborna ska uppleva att det alltid är lätt att komma i kontakt med kommunen via någon av kommunens kommunikationskanaler för att snabbt få svar på sina frågor. Vi behöver därför utveckla fler kanaler för dialogen med medborgarna, som chattar och "brevkorgar" för sms.*

#### Analys av måluppfyllelsen

Med anledning av den pågående pandemin har det planerade utvecklingsarbetet inte kunnat fortsätta som planerat.

#### 4.1.2 Mål 2: Enköpingsborna känner förtroende för hur kommunen styrs och känner att de kan vara delaktiga i kommunens utveckling

■ Bedöms ej

Målet är att Enköpingsborna känner förtroende för kommunen och demokratin. Genom kommunens kanaler ska transparent information ges om de processer som är viktiga för att skapa förtroende och delaktighet. Målet adresserar också arbetet med att fånga upp medborgarnas behov och idéer, bland annat genom samråd med invånare och företag.

### Analys av måluppfyllelsen

Detta mål bidrar nämnden endast till och därför finns ingen beslutad indikator att följa upp.

#### 4.1.3 Mål 3: De som bor på landsbygden känner att deras del av kommunen också utvecklas

■ Bedöms ej

Sammanhållningen mellan land och stad är viktig för att Enköping ska utvecklas på ett bra sätt. En tydlig dialog och samverkan ska lyfta kommunens olika geografiska områden, genom exempelvis kransråd, landsbygdsutvecklare och en förankrad landsbygdsstrategi. Ortsanalysernas intentioner ska tas tillvara.

### Analys av måluppfyllelsen

Detta mål bidrar nämnden endast till och därför finns ingen beslutad indikator att följa upp.

## 4.2 Självtändigt liv

Vi ska ge stöd till de enskilda och familjer i alla åldrar som behöver samhällets hjälp för att utifrån sina egna förutsättningar och behov kunna leva ett självständigt, aktivt och tryggt liv.

#### 4.2.1 Mål 9: Personer i behov av stöd får det utifrån sina behov och på rätt nivå

● På rätt väg

Oavsett om stödet är tillfälligt eller långvarigt, ekonomiskt eller för fysiskt eller psykiskt hinder ska det ges på rätt nivå. Som kommun bör vi varken betraktas som generösa eller snåla, insatserna ska vara på rätt nivå.

### Analys av måluppfyllelsen


Det finns svårigheter i att analysera och att dra några slutsatser av resultatet inom äldreomsorgen. Både Socialstyrelsen och förvaltningen bedömer att resultatet är något märkligt men bedömer att det har att göra med pandemin.

KF indikatorer	Mål	Utfall	Utfall 2021	Utfall 2020
9.c Brukarbedömning hemtjänst äldreomsorg - hänsyn till åsikter och önskemål, andel (%)	92%	85%	-	92%
9.d Brukarbedömning särskilt boende äldreomsorg - hänsyn till åsikter och önskemål, andel (%)	87%	87%	-	82%

KF indikatorer	Mål	Utfall	Utfall 2021	Utfall 2020
9.e Brukarbedömning gruppbostad LSS - Brukaren får bestämma om saker som är viktiga hemma, andel %	100%		86%	64%
9.f Fallskador bland personer 65+, 3-årsm, antal/100 000 invånare (prioriterat mål agenda 2030)	2 500			2 975

Nämnds indikatorer	Mål	Utfall	Utfall 2021	Utfall 2020
.				

#### 4.2.2 Mål 10: Arbetssökande i Enköping får stöd för att etablera sig på arbetsmarknaden eller i annan sysselsättning

 På rätt väg

*I samverkan med andra hjälper vi människor som står utanför arbetsmarknaden att hitta en väg till studier, arbete eller annan sysselsättning.*

##### Analys av måluppfyllelsen

Det är inte möjligt att följa upp indikatorerna tillhörande mål 10 med anledning av att enkäten som har gjorts inom LSS-området endast innefattade området LSS-boende och inte daglig verksamhet och sysselsättningen. Trots att indikatorerna inte kan följas upp bedömer verksamheterna att förvaltningen har en god kundkvalitet och att kunderna är nöjda. Daglig verksamhet inom Omnia och socialpsykiatrins sysselsättning har haft öppet under hela pandemin och stöttat kärnverksamheten med att bland annat köra skyddsmaterial och bygga plexiglasskydd. Kunderna har upplevt det väldigt positivt att få bidra till det samhällsviktiga arbetet.

### 4.3 Gemenskap och upplevelser

*Vi ska, med särskilt fokus på barn och ungdomar, skapa förutsättningar för ett attraktivt kultur- och friluftsliv, idrottande och sociala träffpunkter som utvecklar Enköpingsbornas livskvalitet, bidrar till en meningsfull fritid samt stärker våra besökares bild av Enköping.*

#### 4.3.1 Mål 13: Enköpings kommun har ett attraktivt samarbete med föreningsliv och företagare i leveransen av service till invånarna

 Delvis på rätt väg

*I framtiden kommer inte kommunen själv att kunna leverera på den servicenivå som många förväntar sig. Vi måste samarbeta med de föreningar och företagare som är engagerade i kommunen.*

##### Analys av måluppfyllelsen

**Inte på rätt väg** gällande indikatorn som handlar om samarbete med föreningslivet. Det är pausat på grund av den pågående pandemin.

**På rätt väg.** De två övriga indikatorerna som handlar om att konkurrensutsätta ett boende inom äldreomsorg respektive LSS är ännu inte påbörjat, men förvaltningen ser för närvarande inget hinder för att det kommer att ske inom utsatt tid.

## 5 Uppföljning medarbetarmål

### 5.1 Mål 21: Ökat medarbetarengagemang

◆ Delvis på rätt väg

#### Analys av måluppfyllelsen

Den senaste enkäten visar att hållbart medarbetarengagemang inte är uppfyllt. Förvaltningens resultat har försämrats marginellt från föregående år från 80 till 77 på skalan 0-100. Trots det bedömer förvaltningen ändå att resultatet är delvis på rätt väg då organisationen är mycket utmattad efter ett tungt arbete under den långa perioden av coronapandemin.

Något som har upplevts tydligt, trots rådande pandemi och de mycket speciella omständigheterna, är att medarbetarna har visat prov på hög kunskap, drivkraft, ansvarstagande, kreativitet och flexibilitet. Det speglar känslan av delaktighet och helhetssyn inom förvaltningen. Men det är en betydande utmaning att säkerställa återhämtning för medarbetarna inom förvaltningens kärnverksamheter samt att bibehålla deras engagemang och motivation.

Det blir en utmaning att kunna sätta in rätt insatser på rätt ställe då resultatet endast redovisas förvaltningsövergripande. Det finns också en svårighet i att dra långtgående slutsatser av resultatet då svarsfrekvensen inte har varit tillfredsställande vilket också bör beaktas i analysen.

KF indikatorer	Startläge	Utfall 2021	Utfall	Mål
21. Hållbart medarbetarengagemang (HME)	83	79	77	84

Nämnds indikatorer	Startläge	Utfall 2021	Utfall	Mål
Hållbart medarbetarengagemang VON	80	80	77	83

### 5.2 Mål 22: Ledare/chefer känner att de har rätt förutsättningar att göra ett bra jobb och utvecklas i sin roll

◆ Delvis på rätt väg

#### Analys av måluppfyllelsen

Vård- och omsorgsförvaltningens chefer leder idag för många medarbetare. Trots att cheferna säger att de har relativt goda förutsättningar att göra ett bra jobb och utvecklas i sin roll, är bedömningen att färre medarbetare per chef är nödvändigt för ett hållbart ledarskap över tid. Det är också en förutsättning för att förvaltningsledningen ska kunna ställa krav på cheferna att nå hög måluppfyllelse på kort och lång sikt.

Förvaltningen fortsätter med det planerade och pågående arbetet att skapa tydlighet i organisation och roller, att säkerställa trygghet i chefsrollen och att skapa tydlighet i ledning och styrning för medarbetare. Förbättrade rollbeskrivningar för resultatenhetschefer och enhetschefer har underlättat i ledarskapet och har också gett helt andra möjligheter till ett närvarande ledarskap.

Det saknas fortfarande ett antal enhetschefer för att det ska bli en hållbar arbetsituation för resultatenhetscheferna så att de inte har arbetsmiljöansvar för alldeles för många medarbetare. Arbetet



med att tillsätta de vakanta tjänsterna kommer att fortgå under början av nästa år.

På grund av coronapandemin har det varit ett oerhört hårt tryck på cheferna de senaste två åren så resultatet på chefsfrågorna är väntat.

KF indikatorer	Startläge	Utfall 2021	Utfall	Mål
22 .a Chefsfrågor medarbetarenkät	82	80	79	85

Nämnds indikatorer	Startläge	Utfall 2021	Utfall	Mål
Chefsfrågor medarbetarenkät VON	82	81	78	87

### 5.3 Mål 23: Sjukfrånvaron i Enköping ska minska

■ Ej på rätt väg

#### Analys av måluppfyllelsen

Förvaltningen hade en hög smittspridning i början av året samt under våren och början av sommaren. Detta leder naturligtvis till en ökning av sjukfrånvaron och det blir näst intill en omöjlighet att jämföra med målet som sattes innan pandemin startade.

Dessutom så arbetar den största delen av förvaltningens medarbetare ute i kärnverksamheten. Det innebär att det inte finns några som helst möjligheter att arbeta på distans, vilket direkt innebär högre siffror för sjukfrånvaron.

KF indikatorer	Startläge	Utfall 2021	Utfall	Mål
23 .a Sjukfrånvarostatistik	6,7%	7,7%	8,7%	5,6%

Nämnds indikatorer	Startläge	Utfall 2021	Utfall	Mål
Sjukfrånvaro VON	7,9%	9,3%	10%	7%

### 5.4 Mål 24: Kommunens (externa) personalomsättning är lägre än åtta procent

◆ Delvis på rätt väg

#### Analys av måluppfyllelsen

Förvaltningens externa personalomsättning har ett högre utfall än tidigare mätning. Det finns en svårighet i att analysera siffran för respektive chef då ingen personalomsättning har tagits fram per resultatenhet. Men resultatenhetschefernas bedömning är att det på flera håll är en låg personalomsättning bland tillsvidareanställd personal.

KF indikatorer	Startläge	Utfall 2021	Utfall	Mål
24 .a Extern personalomsättning (slutar i kommunen)	10,6%	10,8%	4,4%	8%

Nämnds indikatorer	Startläge	Utfall 2021	Utfall	Mål
Extern personalomsättning VON	10,6%	12,7%	5,4%	9,9%

## 6 Uppföljning ekonomi

### 6.1 Driftsredovisning

Verksamhet (mnkr)	Bokslut 2021	Utfall augusti 2021	Utfall augusti 2022	Budget 2022	Prognos helår 2022	Avvikelse prognos mot budget
Hemtjänst	-199,4	-128,4	-140,4	-210,0	-211,4	-1,4
Särskilt boende	-276,1	-202,8	-194,9	-294,4	-296,4	-2,0
Korttidsboende	-9,4	-6,8	-5,2	-11,9	-9,8	2,1
Hjälpmedel, dagverksamhet, jour, demensteam	-41,7	-24,8	-29,8	-45,8	-46,8	-1,0
Öppen verksamhet äldreomsorg	0	0	0	0	0	0
LSS, boende	-105,3	-68,3	-74,0	-105,6	-108,3	-2,7
LSS, daglig verksamhet	-45,5	-28,7	-31,5	-54,2	-51,7	2,5
LSS, personlig assistans	-60,9	-38,7	-45,2	-61,7	-69,7	-8,0
LSS, kontaktperson, ledsagning, avlösare, barnverksamhet, stödfamilj, PO-ombud	-26,1	-15	-20,6	-31,7	-32,5	-0,8
Boendestöd	-19,1	-12,4	-10,9	-19,6	-16,6	3,0
Öppen verksamhet socialpsykiatri	-4,5	-2,8	-2,6	-5,2	-4,8	0,4
Bostadsanpassning	-6,0	-2,1	-2,1	-5,0	-6,8	-1,8
Köpta platser	-21,4	-13,9	-21,7	-20,5	-37,2	-16,7
Central administration	-32,5	-21,2	-24,8	-36,6	-37,2	-0,6
Nämnd	-1,0	-0,6	-0,6	-1,2	-1,2	0,0
<b>Totalt (mnkr)</b>	<b>-848,9</b>	<b>-566,5</b>	<b>-604,3</b>	<b>-903,4</b>	<b>-930,4</b>	<b>-27,0</b>

### 6.2 Ekonomisk analys

Mellan delårsbokslut 1 och delårsbokslut 2 har resultatet försämrats med -2,4 miljoner kronor. Det beror bland annat på att förvaltningen behöver köpa flertalet boendeplatser inom LSS-området, på grund av brist på platser inom kommunen, samt köp av korttidsplatser för kunder som skrivs ut från slutenvården. Det ökar den negativa effekten med ca -7 miljoner kronor. Personlig assistans har en negativ påverkan på förvaltningens resultat med -4,0 miljoner kronor. Det beror på en del utökade beslut men även på grund av att flera kunder har valt privata utförare. En utbetalning av ett sökt statsbidrag för att höja bemanningen av sjuksköterskor, ger en positiv effekt på resultatet med +5,4 miljoner kronor.

Den grovt uppskattade kostnaden för covid-19 för 2022 är -14,4 miljoner kronor så här långt. Se punkten nedan för en fördjupad analys.

Förvaltningen har fått ersättning från staten för sjuklönekostnader motsvarande 6,5 miljoner kronor som har fördelats mellan de olika verksamheterna. De avser perioden december 2021-mars 2022.

Särskilt boende har en negativ påverkan på -2,0 miljoner kronor. Det beror på flera olika anledningar, bland annat enskilda ärenden inom socialpsykiatri som är kostsamma, ökad grundbemanning på samsjuklighetsboendet samt hyrsjuksköterskor med anledning av både sjukskrivning och vakanser. Ytterligare en anledning är att Regalskeppsvägens nya enhet öppnade tidigare än budgeterat. Men tack vare ovan nämnda statsbidrag på 5,4 miljoner kronor så väger det upp verksamheternas kostnadsökningar.

LSS boende har ett minusresultat på 2,7 miljoner kronor. Resultatet påverkas till stor del av ett antal enskilda ärenden som är mycket kostsamma för verksamheten.

Köpta platser har en stor negativ påverkan på resultatet med -16,7 miljoner kronor. Förvaltningens prognos för köp av korttidsplatser är -14,0 miljoner kronor och köp inom LSS står för 2,7 miljoner kronor.

Daglig verksamhet påverkar resultatet positivt med 2,5 miljoner kronor. Det är ett stort inflöde av nya kunder men på grund av fördröjning i färdigställandet av lokaler för verksamheten minskar personalkostnaden då vakanser ej tillsätts.

Personlig assistans har en negativ påverkan på förvaltningens resultat med -8,0 miljoner kronor. Det beror på flertalet utökade beslut men även på grund av att flera kunder har valt privata utförare.

Förvaltningens resultat för 2022 inklusive kostnaderna för covid-19 hamnar på -27,0 miljoner kronor.

Kommunstyrelsen har fattat beslut om ett tillskott på 24 miljoner kronor till förvaltningen för att täcka det underskott som rapporterades i delårsrapporten i april. Om Kommunfullmäktige fattar det slutgiltiga beslutet om ett godkännande så reduceras förvaltningens underskott och hamnar därmed på -3 miljoner kronor efter augusti månad.

## 6.2.1 Särskild ekonomisk påverkan

### Direkta kostnader till följd av covid-19

Förvaltningens kostnader knutet till covid-19 summeras till 14,4 miljoner kronor. 3,4 miljoner kronor är kostnader för personalkostnaden där smittspridningen under början av året hade en betydande påverkan. Under de först månaderna var det ett stort antal kunder som vårdades i kohort samt att medarbetare var hemma vid symtom och smittspårningar. Den stora smittspridningen påverkar förbrukningen av skyddsmaterial men även regionens generella riktlinjer, för vilken utrustning som används vid all nära omvårdnad, påverkar fortsatt förvaltningens resultat märkbart.

De 14 miljoner kronor som bokades som en positiv post i årsbokslutet kommer att påverka resultat negativt för 2022. Så här långt in på året har 11 miljoner kronor bokats som kostnad för skyddsmaterial och de resterande 3 miljoner kommer med all säkerhet att bokas som en kostnad för senare delen av 2022. Det finns dock en risk att den totala kostnaden för skyddsmaterial för 2022 blir högre än 14 miljoner kronor.

Eftersläpning av effekterna av pandemin kommer påverka vårt resultat och vi har ännu inte grepp om hur det kommer påverka oss här och nu och framgent.

### Direkta kostnader till följd av Ukraina-kriget

Förvaltningen har endast haft en försumbar kostnad av förbrukningsmaterial till följd av Ukraina-kriget på 38 tkr.

### Direkta kostnader till följd av inflationen

Förvaltningen ser en relativt kraftig påverkan på prisökningar gällande drivmedel och livsmedel. Om det är direkt knutet till inflationen är svårt att svara på då det i realiteten kan röra sig om en ökad förbrukning bland annat med anledning av att antalet leasingbilar har ökat något.

Så här långt på året så har drivmedelskostnaden ökat med 50 procent, cirka 400 tusen kronor jämfört med föregående år och livsmedel har ökat med 21 procent, 600 tusen kronor.

Prognosen för helåret är utökad med 120 tusen kronor på kostnaden för måltidsservice samt 300 tusen kronor för drivmedel.

## 6.3 Åtgärder för budget i balans

Förvaltningen har under de senaste åren arbetat med effektiviseringar och har nu en bemanning där

ytterligare effektiviseringar skulle äventyra patientsäkerheten. Därav ser förvaltningen stora utmaningar att nå en budget i balans för 2022 då underskottet till största del beror på uppkomna individärenden som förvaltningen inte kunnat ta höjd för. Ärenden som kräver extra bemanningen eller där vi tvingas köpa platser då vi inte kan erbjuda platser i Enköping. Detta berör framförallt LSS-området.

Eftersom förvaltningen nu inte erbjuder annan verksamhet än den som är lagstyrd är det endast effektiviseringar inom bemanning som kan bidra till en budget i balans, vilket som beskrivs ovan inte bedöms vara görligt. Det blir svårstyrt när det uppstår extraordinära kostnader och det inte finns något handlingsutrymme i de beslutade budgetförutsättningarna.

Oavsett ovanstående så är kostnaderna för skyddsmaterial fortsatt en osäkerhetsfaktor. Både utifrån svårbedömd utveckling av smittspridning men också utifrån att regionen "äger och styr" riktlinjer för användning av skyddsmaterial.

## 6.4 Investeringsredovisning

### 6.4.1 Investeringsredovisning, årlig budget (mnkr)

Projekt (mnkr)	Total budget 2022	Utfall augusti 2022	Prognos 2022	Avvikelse prognos mot total budget
Inventarier	-4,4	-2,6	-4,4	0,0
<b>Totalt (mnkr)</b>	<b>-4,4</b>	<b>-2,6</b>	<b>-4,4</b>	<b>0,0</b>

#### Kommentarer till investeringsredovisning, årlig budget

Investeringsbudgeten används till att bekosta kallelsealarm för särskilda boenden samt möbler och andra inventarier till verksamheterna. Arbete pågår för att se över vilka verksamheter som har behov av nya möbler då förnyandet inte har prioriterats på grund av pandemin.

## 7 Volymer

Volymer	Bokslut 2021	Budget 2022	Prognos 2022	Avvikelse prognos mot budget
Insatser enligt SoL Hemtjänst, antal utförda timmar	312 897	346 000	300 000	-46 000
Insatser enligt SoL Boendestöd, antal utförda timmar	15 311	16 000	13 000	-3 000
Särskilt boende, antal platser	458	456	462	6
Korttidsboende/växelvård, antal platser	14	15	21	6
LSS boende, antal platser	111	111	111	0
Dagligverksamhet, antal kunder	199	215	225	10
Köpta platser, antal platser	16	20	30	10

Både hemtjänst och boendestöd minskar antalet utförda timmar jämfört med budget. Inom hemtjänst är

det egen regi som står för minskningen. Förvaltningen har även sett behov av att tillföra ytterligare korttidsplatser.

Behovet av antalet platser ökar bland annat på grund av att det finns ett uppdämt behov av insatser och antalet ansökningar om insatser har ökat jämfört med tiden under pandemin. Både det ökade antalet korttidsplatser samt platser på särskilda boenden är starkt påverkat av ett snabbt utflöde av utskrivningsklara från slutenvården men även av en relativt långsam process kring utflytt, besiktning och färdigställande av lediga lägenheter.

Antalet kunder på daglig verksamhet ökar kraftigt. Det beror både på att kundantalet har minskat något under pandemin, på grund av rädsla hos kunderna för att bli smittad på sin arbetsplats, men även en generell ökning av antalet biståndsbeslut inom området. Det är ett stort inflöde av kunder som till exempel har slutat skolan. Det finns en svårighet i att hitta lämpliga lokaler för kunder inom daglig verksamhet och med det en risk för viten på grund av ej verkställda beslut. Om förvaltningen hade haft tillräckligt med lokaler hade antalet kunder på daglig verksamhet med stor sannolikhet varit drygt 230 stycken med anledning av att cirka 25 personer väntar på en plats för tillfället.

Köpta platser ökar på grund av att förvaltningen behöver köpa plats på LSS-boende i annan kommun till följd av brist på egna platser. Det påverkar inte endast volymerna utan medför även en hög avvikelse rent kostnadsmissigt mot lagd budget.

## 8 Förväntad utveckling

**Den demografiska utvecklingen, ökade vårdbehov och andra faktorer i samhället kommer att leda till fortsatta svårigheter gällande kompetensförsörjningen. Förutsättningarna för strategisk planering minskar.**

Precis som i landets övriga kommuner har vård- och omsorgsförvaltningen utmanats av effekterna som pandemin fört med sig under 2021. Vi ser verksamheter som under en längre tid verkat under hård belastning och där det nu finns utmaningar kring bland annat hur bemanning ska styras framöver. En annan utmaning är samverkan med externa parter och den omställning som förväntas kring en mer "nära vård" för medborgaren.

Förvaltningen arbetar vidare med satsningen "Äldreomsorgslyftet" inom äldreomsorgen. Här får medarbetare en möjlighet att utbilda sig till undersköterska samtidigt som de får en försäkras om en heltidsanställning. Drygt 30 stycken medarbetare har valt att ta chansen under 2022. Detta är en utmaning för förvaltningen samtidigt som det är en förutsättning för att klara kommande uppdrag. I kombination med svårigheten att rekrytera kompetenta medarbetare ökar också komplexiteten för den verksamhet som ska bedrivas med svårt sjuka kunder.

Förutom den demografiska utvecklingen ser förvaltningen en kraftig ökning av medborgarnas vårdbehov och en trend att regionens svårighet med att ha tillräckligt med vårdplatser och personal leder till att kommunens uppdrag utvidgas.

**Nya lagstiftningar och bestämmelser gör att vi behöver ha en högre bemanning än vad vi kan åstadkomma i dagsläget, vilket leder till en stor kostnadsökning samt att vi har behov av fler utbildade undersköterskor.**

Den nya socialtjänstlagen kommer att ställa högre fokus på planering av verksamheten från olika perspektiv, till exempel att öka tillgängligheten. Framtidens socialtjänst har fokuserat på att lämna förslag som skapar förutsättningar för hållbarhet.

Ett förslag har kommit på att införa en äldreomsorgslag. Syftet med lagen är att stärka de äldres rättigheter inom äldreomsorgen. Målet är att få till stånd långsiktiga förutsättningar för äldreomsorgen, tydliggöra äldreomsorgens uppdrag och innehåll samt säkerställa tillgången till god hälso- och sjukvård och medicinsk kompetens inom äldreomsorgen.

Enligt en ny bestämmelse i socialtjänstlagen som gäller från och med den 1 juli 2022 ska den som har hemtjänst erbjudas en fast omsorgkontakt. Syftet är att den enskilda individen ska få ökad kontinuitet i kontakterna med hemtjänsten, ökad trygghet och mer individanpassade och samordnade hemtjänstinsatser.

## **Svårigheten att säkerställa bemanningen av sjuksköterskor som kan äventyra en patientsäker vård och omsorg.**

För att på ett bättre sätt kunna attrahera och behålla sjuksköterskor samt skapa bättre förutsättningar kring patientsäkerheten, har ett inriktningsbeslut fattats att skapa en ny hållbar och effektiv organisation för yrkesgruppen. Där ska kompetensen kunna verka på ett bättre sätt för helheten. En projektledare rekryterades under 2021 och beslut har fattats av ledningsgruppen om ny organisationen och arbetsmodell. En resultatenhetschef har rekryterats och den nya organisationen förväntas komma igång vid årsskiftet.

Målet är att hitta ett effektivt och hållbart sätt att organisera verksamheten på.

## **9 Internkontroll**

### **Personalkontinuitet inom hemtjänsten**

Personalkontinuiteten har, inom både egen- samt privat regi, försämrats något under de två första tertialerna inom hemtjänsten jämfört med 2021 och 2020.

Utifrån den pågående pandemin syns däremot inga tecken på att personalkontinuiteten försämrats jämfört med ett normalår innan pandemin.

Det är svårt att nå en låg personalkontinuitet på grund av sjukfrånvaro, samt oregelbundna scheman.

Enköpings kommuns personalkontinuitet 2021 har försämrats jämfört med 2020 jämfört med liknande kommuner i riket. Ny nationell KKiK-mätning kommer att göras i september för 2022.

Personalkontinuiteten kommer följas upp under helåret 2022 och riktade insatser kommer att göras inom egen regi för att bevaka att planeringsverktyget LifeCare planering används.

### **Extern personalomsättning**

Under årets första halvår har den externa personalomsättningen inom förvaltningen minskat jämfört med både 2021 och 2020. Nuläget för den externa personalomsättningen är 5,4 %, ett resultat som innebär att vi uppnått 2023 års målvärde.

Enligt information från HR-avdelningen bör vi dubblera nulägessiffran för att få helårets prognos för den externa personalomsättningen. Det skulle innebära att resultatet är inom gränsvärdet för "på rätt väg", på 10,8. Tidigare har pension räknats in som extern personalomsättning, vilket kan vara en bidragande faktor till det positiva resultatet som vård- och omsorgsnämnden har.

På uppföljningsmöten med resultatenhetscheferna nämns att en bra introduktion för ny personal är avgörande för att trivas och bli delaktig i arbetsgruppen, vilket också framgår i avslutsenkäterna. Förvaltningen behöver ta ett omtag och se till att det finns en rutin för introduktionerna som efterlevs.

### **Sjukfrånvaro**

Under årets första kvartal har den totala sjukfrånvaron inom alla områden i förvaltningen ökat jämfört med kvartal 1 under 2021, 2020 och 2019. Inom LSS inklusive Hemtjänst centrum och VO Jour har den ökat som mest, med 14 % mellan Q1 2021 och 2022. Detta beror på den förhöjda korttidssjukfrånvaron som mest troligt är orsakad av pågående pandemi.

I kvartal två vänder kurvan och den totala sjukfrånvaron sjunker inom samtliga områden, liksom den gjorde för korttidssjukskrivningar Q2 2022.

Det uppföljningsarbete som har påbörjats för att nå mål 3 i vård- och omsorgsnämndens långsiktiga plan 2020-2023 kommer förvaltningen att fortsätta arbeta med. Men slutsatsen är ändå att det blir näst intill en omöjlighet att jämföra med målet som sattes innan pandemin startade.