



**Antagen i
kommunstyrelsen
2016-04-26**

Ortsanalys för Södra Trögd

Enköpings kommun

UTGIVARE

Enköpings kommun
Kungsgatan 42, 745 80 Enköping
Tfn: 0171-62 50 00
Fax: 0171-392 68
E-post: kommunen@enkoping.se
Webbplats: www.enkoping.se

ANTAGEN I KOMMUNSTYRELSEN 2016-04-26

Ortsanalys för Södra Trögd
Samhällsbyggnadsförvaltningen
Plan- och exploateringsavdelningen

FOTO

Enköpings kommuns bildarkiv, på respektive förvaltning,
om inget annat anges. Omslag: Enköpings kommun



Södra Trögd- en halvö vid Mälaren

Södra Trögd ligger vid Mälaren i den södra delen av Enköpings kommun. Bygden präglas av en vacker natur med Mälaren, flera naturreservat och jordbrukslandskapet. Bygden är även rik på fornlämningar och kulturhistoriska platser.

Södra Trögd är en levande bygd med ett aktivt föreningsliv och många småföretagare. Idag bor nästan 2 400 personer i Södra Trögd varav cirka 300 personer bor i tätorten Lillkyrka. Lillkyrka ligger cirka 13 km söder om Enköping.

Ortsanalysen för Södra Trögd är dels en inventering inför uppdateringen av kommunens översiktsplan, men den ska även fungera som ett underlag för all kommunal planering. Ortsanalysen beskriver Södra Trögds karaktär och genom analyser av styrkor och svagheter konkretiseras rekommendationer för ortens framtida utveckling.

De boende i Södra Trögd har varit de viktigaste deltagarna i framtagandet av ortsanalysen, dels under dialogmötet i oktober 2015 där boende bidrog med både kunskap och inspiration men även under ett skolprojekt som genomfördes i december på Lillkyrkaskolan. Även referensgruppen i Södra Trögd har varit till stor hjälp under framtagandet av ortsanalysen.

Tack till alla som har engagerat sig!

Innehållsförteckning

Förord	3
Innehållsförteckning	4
Bakgrund och tillvägagångssätt	5
Beskrivning av Södra Trögd	
Geografi	6
Befolkning	7
Inkomst och utbildningsnivå	7
Kommunikationer och infrastruktur	8
Historia	9
Landskap och natur	12
Fysiska strukturer	14
Funktioner och folkliv	16
Analys	
Identitet, anda och mentalitet	18
Styrkor och svagheter	20
Morgondagens Södra Trögd	
9 punkter för ett bättre Södra Trögd	23
Utvecklingsprojekt med Leader	28
Vad händer nu?	28

Bakgrund och tillvägagångssätt

BAKGRUND OCH METOD

En ny översiktsplan för Enköpings kommun antogs i maj 2014. En av översiktsplanens utvecklingsstrategier är att utveckla kommunens tätorter och landsbygdscentra, därför ses ortsanalysarbetet som en central utgångspunkt för det vidare arbetet med att utveckla kommunens kransorter. Tanken är att ortsanalyserna ska lyftas in i översiktsplanen i form av kapitel om respektive ort när översiktsplanen uppdateras. Med bakgrund av detta fattades det i december 2013 beslut om att Enköpings kommun ska arbeta med ortsanalyser för kommunens mindre orter under 2014-2015.

Syftet med ortsanalysarbetet är att föra en aktiv dialog med invånarna i kommunens mindre orter för att få ett grepp och en sammanhållen syn på ortens förutsättningar och utveckling. I förlängningen är syftet att ortsanalysarbetet ska lägga en grund för ett brett förankrat inventeringsarbete inför arbetet med att uppdatera den kommundäckande översiktsplanen. Ortsanalysen är även tänkt att fungera som invånarnas verktyg för att på olika sätt utveckla orten. Styrkan ligger i att alla aktörer har en gemensam bild av ortens framtid och kan driva arbetet i den riktningen.

Ortsanalyserna beskriver orternas karaktär och identitet utifrån bland annat historia, fysiska strukturer och folkliv. De redogör för orternas styrkor och svagheter, vilka sedan ligger till grund för framtagandet av ett antal punkter för en framtida positiv utveckling.

Arbetet avgränsas inte bara till tätorten utan berör även omkringliggande landsbygd. Alla som känner att de har anknytning till orten är välkomna att delta i arbetet. Omlandet kring en ort är viktig och står ofta för värdefulla miljöer, företagande och föreningsliv. Arnö nämns endast kort i denna ortsanalys, detta beror på att en separat analys kommer att tas fram där.

SÅ HÄR GICK DET TILL

Tidigt i arbetsprocessen skapades en referensgrupp bestående av 10 aktiva invånare i bygden. Referensgruppens syfte var att hjälpa till att hitta viktiga nyckelpersoner, marknadsföra dialogmötet, ha möjlighet att diskutera viktiga frågor i en mindre grupp samt att hjälpa till under dialogmötet.

Dialogmötet genomfördes torsdagen den 1 oktober 2015 i Lillkyrkaskolans matsal där cirka 60 besökare deltog. Mötet bestod av tre workshops och som en introduktion till den första workshopen berättade tre personer om sin syn på orten, dess identitet och framtid. Under den första workshopen fick deltagarna fortsätta att diskutera identiteten för att sedan beskriva ortens styrkor och svagheter och avsluta med att diskutera viktiga framtidsfrågor utifrån olika teman. Under en fikapaus fick mötesdeltagarna mingla, fika och titta på utställningar med historiska foton.

Dialogen fortsatte sedan genom ett skolprojekt den 1 december 2015 med elevrådet på Lillkyrkaskolan. I grupper fick eleverna diskutera ortens styrkor och svagheter. Utifrån diskussionerna fick de sedan rita "mitt framtida Södra Trögd".

Efter dialogmötet och skolprojektet sammanställdes materialet och skickades ut till samtliga deltagare. Materialet har sedan legat till grund för den här ortsanalysen som har tagits fram med hjälp av referensgruppen i Södra Trögd.

Ortsanalysens innehåll och riktning har stämts av med kommunstyrelsens plan-, mark- och exploateringsutskott innan det skickades på avstämningsrunda till de mötesdeltagare som under mötet kryssade i att de ville korrekturläsa ortsanalysen.

Efter avstämningsrundan har ortsanalysen reviderats utifrån inkomna synpunkter. I april 2016 har kommunstyrelsen antagit ortsanalysen för Södra Trögd som ett underlag för den fortsatta kommunala planeringen och utvecklingen av orten. Ortsanalysen har även förankrats och delats ut till samtliga ledamöter i kommunfullmäktige i maj 2016.

Den slutliga ortsanalysen läggs ut på kommunens hemsida, skickas till referensgruppen och går även att beställa hos kommunen.

Beskrivning av Södra Trögd

GEOGRAFI

Södra Trögd ligger i Enköpings kommun i Uppsala län. Området utgörs av en halvö som sticker ut i Mälaren med uddarna Härjarö och Torsvi. I den centrala delen av Södra Trögd ligger Lillkyrka och i den norra delen ligger Boglösa. Den västra delen omfattas av Vallby och den södra delen av Kungs-Husby, Veckholm och Torsvi.

Lillkyrka är tätort i Södra Trögd och ligger cirka 13 km sydöst om Enköping. Samhället ligger efter Boglösavägen och delas på mitten av Hässlingevägen. Bebyggelsen i Lillkyrka består främst av villor. I samhället finns förskola och grundskola till sjätte klass samt ett omvårdnadsboende. På landsbygden finns ett jordbrukslandskap med flera mindre byar och gårdar.

Södra Trögd var tidigare en kommun som då bestod av socknarna Boglösa, Lillkyrka, Torsvi, Vallby, Veckholm och Kungs-Husby. År 1971 genomfördes kommunsammanslagningen där Södra Trögd blev en del av Enköpings kommun.



Karta 2. Södra Trögd kommunindel.
Copyright: Lantmäteriet



Karta 1. Södra Trögds läge i regionen.
Copyright: Lantmäteriet



Karta 3. Lillkyrka tätort.
Copyright: Lantmäteriet

BEFOLKNING

I Södra Trögd bodde år 2015 totalt 2 386 invånare, varav 2 083 på den omkringliggande landsbygden enligt SCB (Statistiska centralbyrån). Kommundelen har totalt sett haft en befolkningsökning på 50 personer de senaste 10 åren.

Tabell 1. Befolkning i Södra Trögd år 2005-2014 (SCB).

År	2005	2007	2009	2011	2015
Antal invånare	2 336	2 326	2 330	2 301	2 386

I slutet av år 2015 hade Lillkyrka tätort 303 invånare. Sedan år 1975 har tätorten haft en befolkningsökning på 44 invånare. Under de senaste tio åren har invånarantalet dock minskat något.

Tabell 2. Befolkning i Lillkyrka tätort år 1975-2014 (SCB).

År	1975	1980	1990	1995	2000	2005	2015
Antal invånare	259	272	269	306	311	300	303

Södra Trögds befolkningsstruktur är något ojämnt fördelad med en större åldersgrupp vid 40-69 år. I jämförelse med hela Enköpings kommun har kommundelen Södra Trögd en högre andel i åldersgrupperna 50-69 år men en lägre andel i åldersgrupperna 10-39 år. Framför allt är det åldersgruppen 20-29 år som sticker ut genom att vara betydligt lägre än kommunens andel.

Andelen utrikesfödda i Södra Trögd ligger på cirka åtta

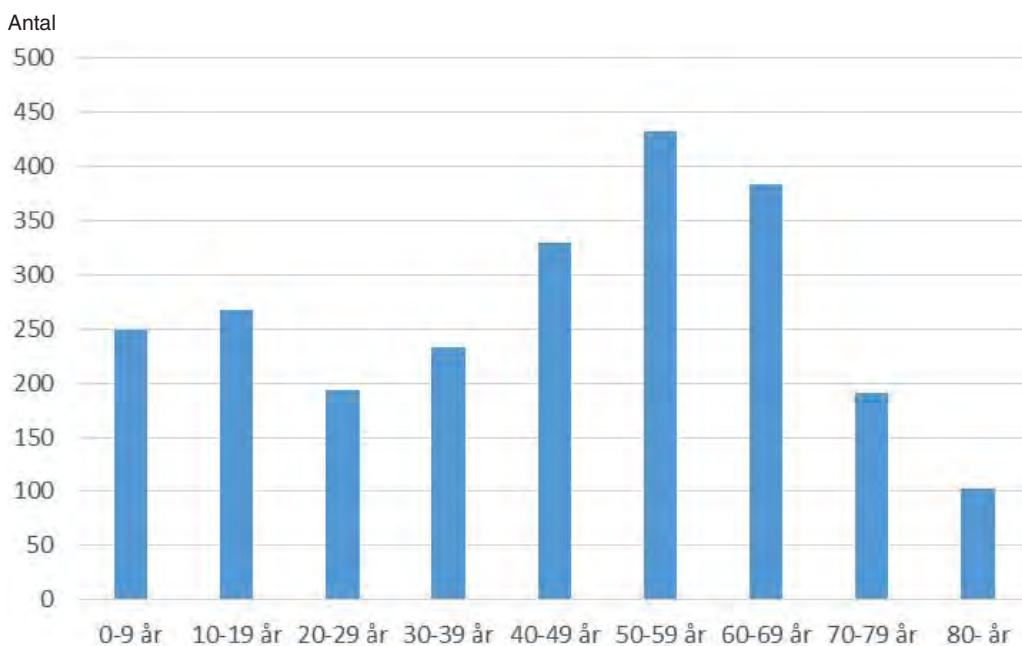


Diagram 1. Befolkningsstruktur i kommundelen Södra Trögd år 2015 (SCB).

procent jämfört med kommunens cirka 11 procent. I tätorten Lillkyrka är andelen cirka tio procent. Andelen personer som är födda i Sverige men har utrikesfödda föräldrar är cirka tre procent i tätorten och två procent i kommundelen, vilket är en lägre nivå än i hela kommunen.

INKOMST- OCH UTBILDNINGSNIVÅ

Andelen invånare i åldern 20-64 år som har en eftergymnasial utbildning är 30 procent i kommundelen och 27 procent i tätorten. Detta är ungefär samma nivå som i hela kommunen där cirka 30 procent har eftergymnasial utbildning (SCB, 2013).

Medelinkomsten är högre i kommundelen än i jämförelse med hela kommunen. I tätorten är medelinkomsten dock snäppet lägre än i kommunen (SCB, 2013). Arbetslösheten är låg i både tätorten och kommundelen.



KOMMUNIKATIONER OCH INFRASTRUKTUR

UL trafikerar sträckorna mellan Ön och Enköping via Lillkyrka och Vallby med linje 221, mellan Torsvi och Enköping via Lillkyrka och Boglösa med linje 222 och mellan Lillkyrka och Enköping via Grillby och Skolsta med linjen 223. Linje 221 körs måndag-fredag med sju respektive 5 turer i vardera riktningen. Linje 222 körs måndag-fredag med två turer per dag dock inte under grundskolans lovdagar. Linje 223 körs måndag-fredag med fyra respektive sex turer i vardera riktningen. Linje 222 är ingen renodlad skolskjutslinje, men det finns elever med skolkort som åker med bussen. Cirka 70 procent av eleverna på Lillkyrskaskolan åker skolbuss. I Enköping kan byte ske till tåg eller buss för att resa vidare till bland annat Stockholm, Västerås och Uppsala.

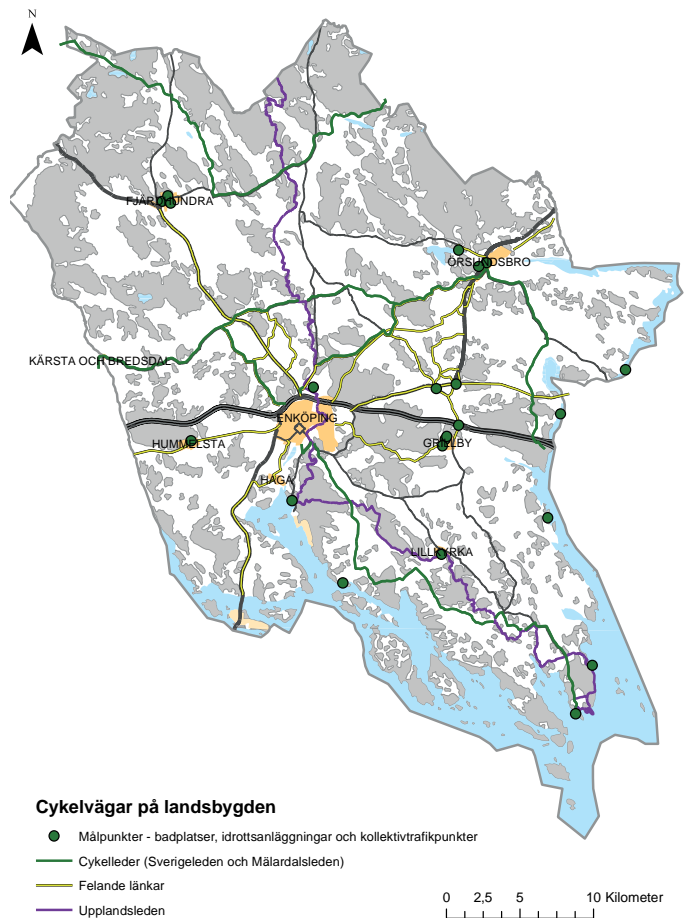
Från Lillkyrka till Enköpings resecentrum tar det cirka 35 minuter med linje 221, 25 minuter med linje 222 och 22 minuter med linje 223. Från Enköpings resecentrum till Lillkyrka är restiden cirka 15 minuter med linje 221, 20 minuter med linje 222 och 25 minuter med linje 223.

Vad gäller biltrafik så finns det flera mindre vägar som knyter samman bygden. Boglösavägen (väg 519) är ortens mest trafikerade väg. Vägen går mellan Enköping, Lillkyrka och Veckholm. Genom samhället går Hässlingevägen som leder vidare mot Eka. Vallbyvägen (väg 512) förbinder Vallby och omkringliggande områden med Enköping. Från E18 och väg 55 är vägen till turistmålet Grönsö skyltat som en turistväg med brunvita skyltar.

I Lillkyrka tätort finns några separata gång- och cykelvägar men huvuddelen av gång- och cykeltrafiken sker som blandtrafik tillsammans med bilar. På landsbygden saknas det till stor del möjlighet till separata cykelvägar. I kommunens cykelplan och i den regionala länstransportplanen finns en ny cykelväg mellan Enköping och Lillkyrka, längs Boglösavägen, med som ett objekt. Längs sträckan finns flera målpunkter utifrån ett rekreations- och friluftslivsperspektiv och en gång- och cykelväg skulle ha goda förutsättningar att öka fritidscyklandet.



Foto: Anna Hallberg



Karta 4. Cykelvägar på landsbygden ur Cykelplan 2014-2018
Copyright: Lantmäteriet

HISTORIA

Forntiden

Södra Trögd låg länge under havsytan. Under bronsåldern bestod den största delen av Södra Trögd av ett splittrat skärgårdslandskap med en del fast bebyggelse. Först under järnåldern bildade det dåvarandra öarna ett sammanshängande landskap. Från järnåldern finns många fornlämningar som framför allt domineras av gravfält med hundratals gravar.

Särskilt i Boglösa påbörjades en intensiv bebyggelseutveckling redan under bronsåldern. Boglösaområdet var då en del av en ö där det fanns flera skyddade hamnar och viktiga samlingsplatser. Idag är Boglösa välkänt för sina hållristningar från bronsåldern med över 200 kända hållristningslokaler vilket gör det till Upplands tätaste hållristningsområde. I området finns flera skålgropar och hållristningar där den mest kända föreställer ett skepp, Brandskogsskeppet, som hittades år 1925 av Einar Kjellén. En annan känd ristning är den stora Hemstaristningen som består av cirka 200 skepp, människofigurer, djurfigurer och älvkvarnar. Ristningen är Upplands största och en av de mest betydande i landet. Det stora antalet hållristningar från bronsåldern tyder på att Boglösatrakten utgjorde ett centralområde under denna tid.

Förutom i Boglösa så är även andra delar av Södra Trögd rikt på fornlämningar. I Kungs-Husby finns cirka 170 kända fornlämningar som visar att de första människorna kom dit redan under bronsåldern när socknen fortfarande var en del av skärgården. Under järnåldern ökade bebyggelseutvecklingen i Kungs-Husby och även i Torsvi, Vallby, Veckholm och i området runt Lillkyrka. Vid Torsvi by finns ett stort gravfält med 180 gravar från yngre järnålder. I byn Sycklinge i Vallby finns ett annat stort gravfält med omkring 130 gravar från bronsålder till yngre järnålder.

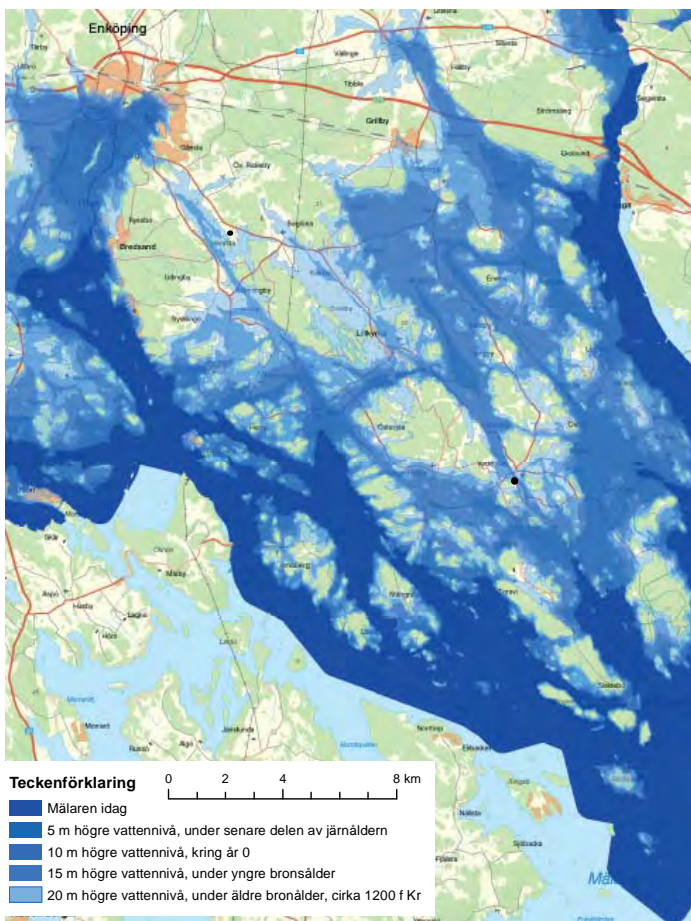
Vid Mösa utanför Lillkyrka ligger kungshögen Finnhögen som är från järnåldern. Enligt sägner vilar där hövdingen Finn som kontrollerade vattenleden Blackfjärden. Namnet Blackfjärden finns kvar i trakten än idag även om området sedan länge består av torrlagd åkermark. Idag har ett arkeologiskt friluftsmuseum, Lillkyrka Fornstig, bildats kring Finnhögen. Längs fornstigen finns olika gravtyper från tidig bronsålder fram till yngre järnålder, gamla husgrunder, gammal odlingsmark, smedja med mera.

Vid 1000-talets början var Södra Trögd både välmående och folkrikt tack vare sina jordar, betesängar och det goda läget för in- och utrikes handel. I Torsvi, Oxsten, Arnö, Kungs-Husby och Vallby finns totalt sex fornborgar. Borgarna ligger strategiskt placerade som ett pärlband för bevakning av den forntida segelleden in mot de viktiga vägarna vid dagens Enköping.



Foto: Anders Lindholm

Hemstahällen i Boglösa.



Karta 5. Kartan visar på skärgårdslandskapet under bronsåldern. Landhöjningen har förändrat det mälarnära landskapet till dagens landskap med åkrar på dalgångarnas lerjordar och skogsklädda höjdområden. Copyright: Lantmäteriet

Bebyggelseutveckling och bebyggelsestruktur i Södra Trögden

Utmed Boglösavägen ligger Boglösa kyrka, Boglösa by och Boglösa gård. På gårdarna finns äldre byggnader så som små timrade bodar bevarade. Intill kyrkan ligger ett församlingshemmet som tidigare användes som folkskola. Här ligger också en vitputsad stor byggnad från 1886 som tidigare användes som småskola. Omkring Boglösa finns ett flertal mindre byar, bland annat Hemsta, Rickeby, Utmyrby, Svallby, Gåde och Blacksta by. Hemsta är en by med flera äldre byggnader och en tydlig äldre bystruktur. Gåde ligger utmed vägen mellan Boglösa och Grillby och omges av rika fornlämningsmiljöer. Området karaktäriseras av gamla vägsträckningar som kantas av långa stensträngssystem. Boglösa kyrka har uppförts i två etapper - den första delen redan på 1100-talet och den senare på 1300-talet.

Lillkyrka kyrka ligger mitt ute på slättmarken invid Boglösavägen och Lillkyrka tätort. Kyrkan uppfördes under 1200-talet och är en av de minsta kyrkorna i

Trögden. Orgeln, som är byggd 1840, är en av dem, som orgelbyggaren och Lillkyrkabon P.O. Gullbergsson byggde. I närheten av kyrkan ligger Viggeby gård och byn Värnsta som båda är omnämnda på 1300-talet. Strax väster om samhället ligger byn Hässlinge som även den är omnämnd på 1300-talet. Sydväst om Lillkyrka ligger Eka gård som under 1300-talet var sätesgård för stormannasläkten Ekaätten. Förr var godset betydligt större än vad det är idag då det under 1500-talet omfattade 49 gårdar i 23 socknar. Idag består gården av en huvudbyggnad från 1600-talet och flera ekonomibyggnader där den äldsta är Cecilia Vasas bod från 1500-talet.

Kungs-Husby kyrka är en sen 1200-talskyrka. På 1470-talet försågs kyrkan med valv av tegel och dekorerades rikligt med kalkmålningar. Intill Kungs-Husby kyrka ligger byn Husby som hade en stor betydelse för Trögden under medeltiden. Husby var då kungsgård och centrum för hela Trögden. Flera regenter som bland annat Birger Jarl och Magnus Ladulås har under perioder bott på gården. Idag består byn av både äldre sekelskiftesbebyggelse och nyare bebyggelse. Här finns också två stora skolhus från 1880- och 1890-talen. På en höjd nära byn står en väderkvarn som uppfördes på 1880-talet. Utmed Mälaren och Staxhammarsviken ligger byn Staxhammar. Mitt emot Staxhammar ligger ön Grönsö som har landförbindelse med Kungs-Husby via en vägbank och en nyligen återställd bro som byggdes under 1700-talet. Hela ön ingår i godset Grönsöö som är en av Mälardalens mest bevarade slottsanläggningar med äldre bebyggelse och parkmiljö. Huvudbyggnaden uppfördes under början av 1600-talet. Sedan 1820 har godset gått i arv inom släkten von Ehrenheim.

Torsvi kyrka är en typisk uppländsk gråstenskyrka från 1200-talet. Intill kyrkan ligger herrgården Torsvi gård. Herrgårdsanläggningen består av en huvudbyggnad från 1600-talet, flyglar och flera ekonomibyggnader. Några kilometer söder om kyrkan ligger Torsviby. Utmed vägen mellan Torsvi gård och Torsviby ligger en stor faluröd byggnad som tidigare användes som folkskola. Längst ner på Torsviudd ligger Brandholmssund med både äldre bebyggelse och nyare fritidhusbebyggelse.

Veckholms kyrka är Trögdens största kyrka och ligger vid ett vägskäl där fem vägar går samman. Kyrkan uppfördes under 1200-talet. Det mest sevärda i kyrkan är altarskåpet, tillverkat i Bryssel på 1500-talet. Även klockstapeln, från år 1168, med sina fyra solur hör till sevärdheterna. Norr om kyrkan ligger prästgården som idag används som hembygdsgård och museum. Öster om kyrkan ligger Veckholms gamla hospital som tillkom 1653 genom en donation av Magnus Gabriel De la Gardie. Hospitalet användes för vård av såväl fysiskt som

psykiskt sjuka samt som skola. Hospitalet fanns kvar till 1925 då det blev ett ålderdomshem. Idag är byggnaden privatbostad.

Några kilometer sydost om Veckholms kyrka ligger det medeltida godset Ekholmen som haft stor betydelse för områdets utveckling. År 1546 tog Kronan över godset efter anspråk från Gustav Vasa och år 1571 skänktes godset till släkten De la Gardie. Under 1600-talet uppfördes huvudbyggnaden i sten samt två flyglar. Huvudbyggnaden har därefter byggts om med hörntorn och rik renässansdekor. På godset finns även flera ekonomibyggnader, arbetarbostäder med mera. Mellan kyrkan och Ekholmen ligger byarna Tomta, Grysta och Säby. Säby gård har en herrgårdskaraktär med ett stort bostadshus, flyglar och flera ekonomibyggnader. Runt gården utbreder sig en stor fruktodling. Förr var stora trädgårdar vanliga i Trögden.

Vid Mälaren ligger Öns lastageplats. Namnet härör från tiden området låg på en ö (se karta 5). Omkring 1850 flyttade bryggan från Häcklebergsviken till Ön och området utvecklades till ett litet bygdecentrum med magasinsbyggnader och handelsbod. Därefter har bebyggelsen ökat med en numera riven spannmålssilo, fritidshus och villabebyggelse. På gränsen till Hacksta ligger byarna Östra och Västra Dalby som båda är omnämnda på 1300-talet. Söder om Veckholms kyrka ligger byarna Basta, Sundby och Tjulsta.

Vallby kyrka uppfördes under medeltiden. Kyrkan har medeltida kalkmålningar av okänd konstnär, ett välbevarat

triumfkrucifix från 1400-talet och en förgylld karmstol som skänktes till kyrkan 1748. Vid kyrkan har det aldrig uppförts någon tätbebyggelse eller sockencentrum som annars är vanligt vid andra kyrkor. Norr om kyrkan ligger byarna Vallby, Kroby, Lidingby, Sycklinge, Folsberga och Håningby. Håningby ligger mitt i det öppna landskapet och präglas av stora bostadshus från 1800-talet. I den södra delen av Vallby ligger byn Berg samt gårdarna Hornö och Eknäs som idag är hem för missbruksvård samt ungdomsvård. Gårdarnas tidigare herrgårdskaraktär har förändrats i och med att nya bostadshus och servicebyggnader har uppförts under åren. Vid Österby brygga vid Mälaren fanns det förr mejeri, krog och därifrån gick båtar till Stockholm och Enköping. På ön Bryggholmen finns en herrgårdsanläggning med byggnader från 1600- och 1800-talen. Under åren har även ett fritidshusområde tillkommit på ön.

Lillkyrka tätort växer fram

Under 1900-talet växte samhället fram i anslutning till Lillkyrka kyrka. I slutet av 1800-talet fanns ett fåtal byggnader där, bland annat en klockargård med skolhus, ett bostadshus och en mindre bod. År 1905 byggdes Trögds härads sparbankshus som senare även använts som kommunalhus och bibliotek. Idag består samhället framför allt av villabebyggelse från 1960- och 70-talen. Under samma tid uppfördes även omvårdnadsboendet Trögds hemmet och skolan. Under 1980-talet byggdes församlingsgården. Det senaste bostadsområdet tillkom under 1990-talet och består av flerbostadshus vid Odlingsvägen. Idag är Lillkyrka enda tätorten i Södra Trögd.



Foto: Anna Halberg

Lillkyrka kyrka.

Södra Trögds kommun bildas

Vid årsskiftet 1951-1952 delades Trögds härad, som omfattade den sydöstra delen av Enköpings kommun, upp i Norra och Södra Trögd. Södra Trögd bildades av småkommunerna Boglösa, Lillkyrka, Torsvi, Vallby, Veckholm och Kungs-Husby.

År 1971 bildades Enköpings kommun som Södra Trögds kommun blev en del av.

LANDSKAP OCH NATUR

Södra Trögd kännetecknas av ett låglänt och öppet odlingslandskap. Landskapet har genom landhöjningen förändrats från bronsålderns skärgårdslandskap till dagens fastland. På 1600-talet fanns det öppna vattnet Blackfjärden öster om dagens samhälle Lillkyrka (1). Under 1700-talet påbörjades dock en torrläggning och i början av 1940-talet var hela området torrlagt. Detta ledde även till att Hässlinge och Mösa sjöar torrlades på 1940-talet.

Sydväst om Lillkyrka ligger Eka (2) som präglas av ett herrgårdslandskap som återspeglar gårdens historiska storhet. Utmed Ekaån och målarstranden finns öppna åker- och betesmarker samt högre belägna barr- och lövträdsbevuxna marker. Ekaån rinner i dalgången som sträcker sig från Hansta i Rickeby vidare förbi Håningby och Folsberga.

I Boglösa (3) finns flera öppna betade hållbackar som ger bygden en speciell karaktär. Landskapet består även av öppna odlingsstråk i trakterna av Rickeby och Hemsta samt runt Boglösa by. Däremellan finns större skogs-, betes- och moränmarker.

Kungs-Husby (4) består av såväl öppna odlingsmarker som större skogspartier. Landskapet kring Veckholm (5) har en herrgårdskaraktär med godset Ekholmen och flera stora jordbruksgårdar. Runt Vallby kyrka (6) utbreder sig ett öppet, låglänt jordbrukslandskap. Det öppna jordbrukslandskapet omges av skogsområden.

Torsviudd (7) avgränsas i öster av Torsviviken och i väster av Grönsöfjärden. Området domineras av barrskog och är uppemot 50 meter högt. Odlingsmark finns framför allt vid Torsvi gård och ut mot Häcklebergsviken. Mellan Torsviviken och Norra Björkfjärden ligger Härjarö (8) som är ett naturreservat och friluftsområde med många markerade stigar, badplatser och tillgängliga naturstränder. Upplandsleden går genom området. I skogen finns det gott om bär och svamp och i vikarna trivs många sjöfåglar.

Till Södra Trögd hör även flera öar, bland annat Bryggholmen (9), Ängsholmen (10), Flatgarn (11), Arnö



Karta 6. Utmärkande naturområden. Copyright: Lantmäteriet

(12), Grönsö (13), Röllingen (14) och Bastlagnö (15). På Bryggholmen finns delvis, barrskog och en del odlingsmark. På Bryggholmen finns ett naturreservat som tidigare ägdes av Enköpings kommun. Ytterligare ett flertal öar är naturreservat. Grönsö består främst av kuperad terräng med odlingsmark runt slottet.

Det finns även en del mindre öar som inte är utmarkerade på kartan som exempelvis Gröneborg, Granskär, Oxsten och Prästholmen.

Genom hela Södra Trögd går Upplandsleden. Leden sträcker sig från Härjarö via Veckholm, Lillkyrka och Vallby och därefter vidare norrut i kommunen.

Riksintressen och hänsynsområden

I Södra Trögd finns flera områden som är utpekade som riksintresse för kulturmiljövård; Boglösa, Eka, Kungs-Husby, Veckholm, Torsvi och Grönsö. Riksintresseområdet i Boglösa innehåller en av landets mest koncentrerade fornlämningsmiljöer från bronsåldern samt värdefull bebyggelse. Flera av hållristingarna är publikt tillgängliggjorda med skyltar och imålningar. Hållristningsförekomsten i området är tillsammans med Grönsö slott bygdens mest unika sevärdheter ur ett regionalt och nationellt perspektiv. Hållristningarna finns framför allt kring byarna Hemsta och Rickeby.

Eka är av riksintresse med sin herrgårdsmiljö från medeltiden. Området omkring kyrkan i Kungs-Husby omfattas av riksintresset då det hade en central betydelse under medeltiden. Det utpekade området i Veckholm innehåller flera värdefulla bebyggelsemiljöer från medeltid till 1900-talet. Området karaktäriseras framför allt av Ekholmens gods. Den centrala delen av Torsvi är utpekad då det utgör ett herrgårdslandskap med ett stort antal fornlämningar. På Grönsö finns ett herrgårdslandskap och flera välbevarade byggnader från medeltiden och framåt.

I Södra Trögd finns så många som sju naturreservat; Grönsö, Röllingen, Härjarö, Norra Björkfjärden, Bryggholmen, Hemsta och Veckholms prästholve. Flera av områdena är dessutom utpekade som riksintresse för naturkulturvård, riksintresse för naturvård och som Natura 2000-områden.

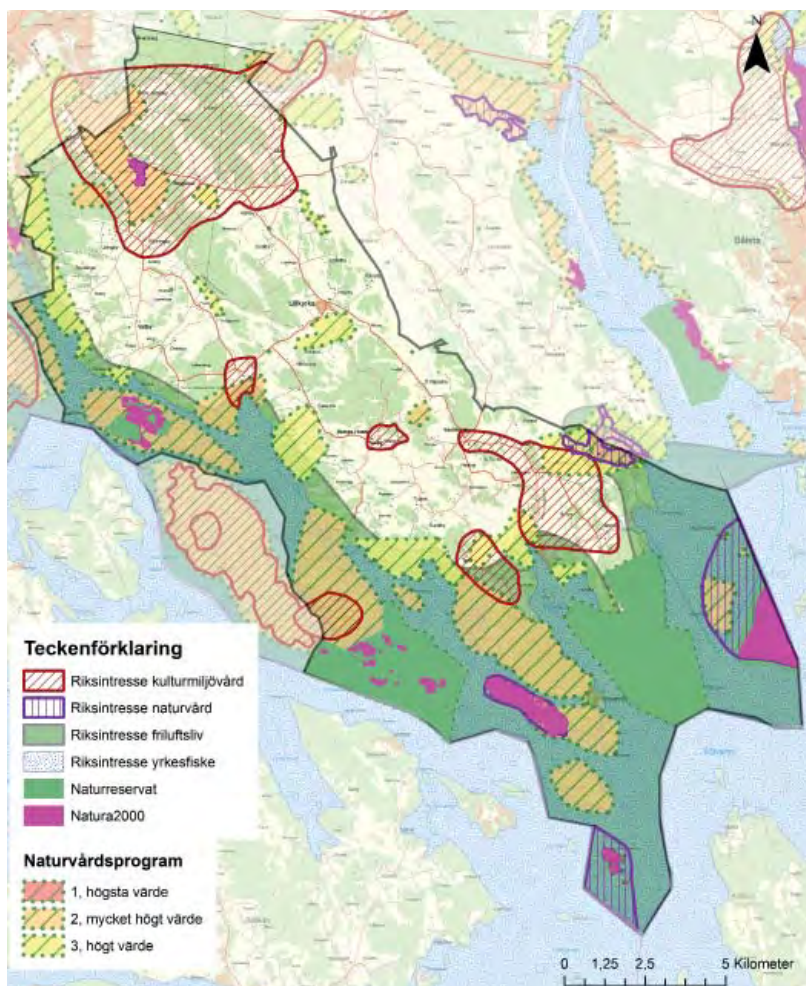
Mälaren är utpekad som riksintresse för yrkesfiske. Vattnet, strandlinjen och närliggande områden omfattas av riksintresse för friluftsliv.



Foto: Anders Lindholm

Hemsta

Länsstyrelsen i Uppsala län tog 1987 fram ett naturvårdsprogram vars syfte bland annat var att säkerställa och vårda naturvårdsprojekt. I Södra Trögd finns flera områden som ingår i programmet, bland annat Röllingen och Norra Björkfjärden som har klassificerats som mycket högt värde.



Karta 7. Riksintressen- och hänsynsområden. Copyright: Lantmäteriet

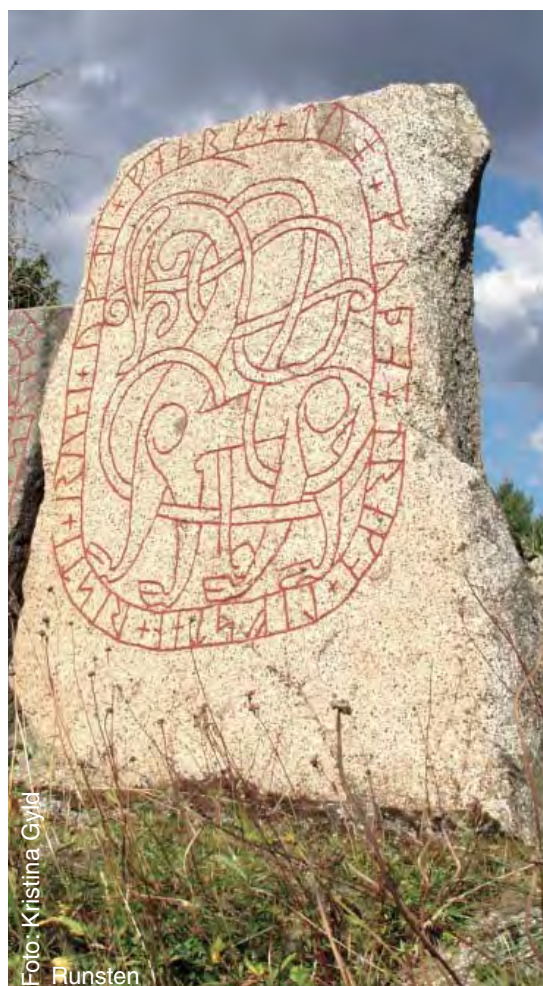


Foto: Kristina Gyd

Runsten

I Lillkyrka är skogen vid elljusspåret ett närströvsområde med stor betydelse för motions- och friluftaktiviteter samt naturupplevelser. Där finns fornstigen och Upplandsleden passerar på sin väg från Härjarö till Bredsand.

FYSISKA STRUKTURER

Det finns många metoder för att beskriva och analysera en Orts fysiska strukturer. I Ortsanalysarbetet beskrivs orternas fysiska strukturer genom en Lynchanalys. Lynchanalysen är framtagen av författaren och stadsplaneraren Kevin Lynch på 1960-talet och beskriver en Orts fysiska strukturer genom dess stråk, barriärer, landmärken och mötesplatser. Analysen har även kompletterats med ortens planläge.

Stråk

Ett stråk är en sträcka där många rör sig för att ta sig till en målpunkt. I Södra Trögd är Boglösavägen och Vallbyvägen viktiga stråk som förbinder ortens delar med Enköping. I Lillkyrka är Hässlingevägen ett viktigt stråk som sedan fortsätter mot Vallby. Förutom dessa stråk finns det i Södra Trögd ett flertal mindre vägar som fungerar som viktiga stråk då de förbinder och kopplar samman området olika delar.

I Lillkyrka tätort fungerar vägarna till skolan, idrottsplatsen och omvårdnadsboendet som viktiga stråk.

Barriärer

En barriär innebär ett hinder eller en begränsning som gör det svårt att ta sig från en plats till en annan. För cyklister och barn kan Boglösavägen upplevas som en barriär.

Landmärken

Ett landmärke är något lättigenkännligt och något som gör att du vet vart du är när du ser det. I Södra Trögd finns flera historiska byggnader och landmärken. På landsbygden finns bland annat kyrkorna i Boglösa, Vallby, Lillkyrka, Veckholm, Torsvi och Kungs-Husby.

Vallby radiostation är ett annat igenkännande landmärke. I tätorten är skolan och Trögdshemmet igenkännande landmärken. Andra landmärken kan vara Mälaren samt Grönsö slott och Hornös huvudbyggnad.

Mötesplatser och knutpunkter

Lillkyrkaskolan är en av de viktigaste mötesplatserna då den samlar cirka 140 barn som bor utspritt i bygden. Intill skolan ligger idrottsanläggningen Trögdsvallen med fotbollsplaner, idrottshall och motionsspår som

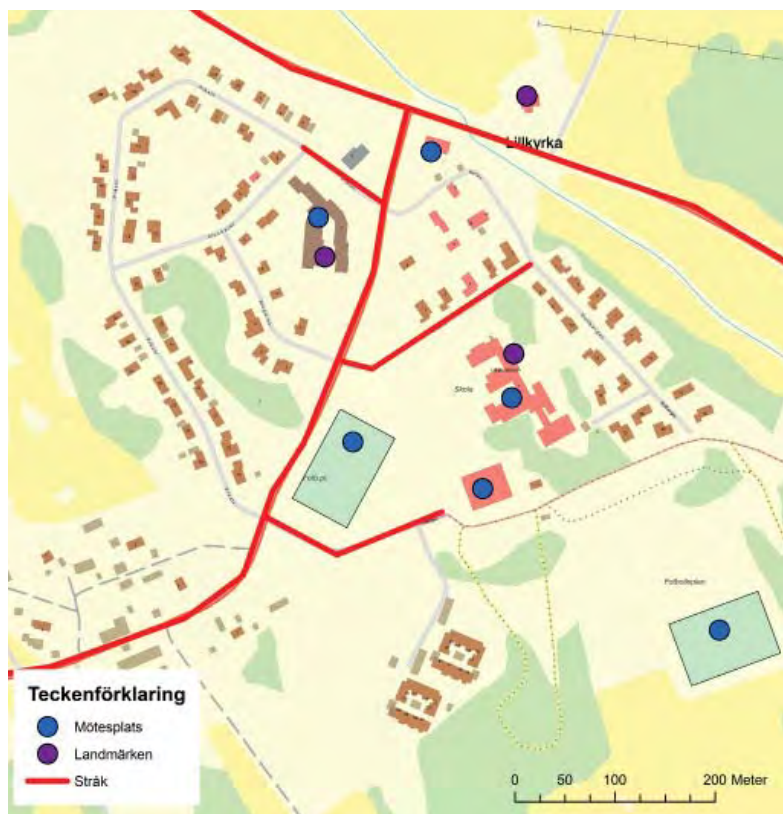
används flitigt av föreningar och skolan. Vikingahallen i Veckholm är en mötesplats för boulespelare. Omvårdnadsboendet Trögds hemmet är en annan viktig mötesplats. Millis Kiosk och Bensin är en viktig knutpunkt för Trögdsbygden.

Trögds gård, församlingsgården och bygdegårdarna i Boglösa och Veckholm är viktiga samlingslokaler som fungerar som mötesplatser för bland annat föreningar. Sommartid är badplatserna i Koffsan och Härjarö viktiga mötesplatser. Även Nibble gård är en viktig mötesplats.

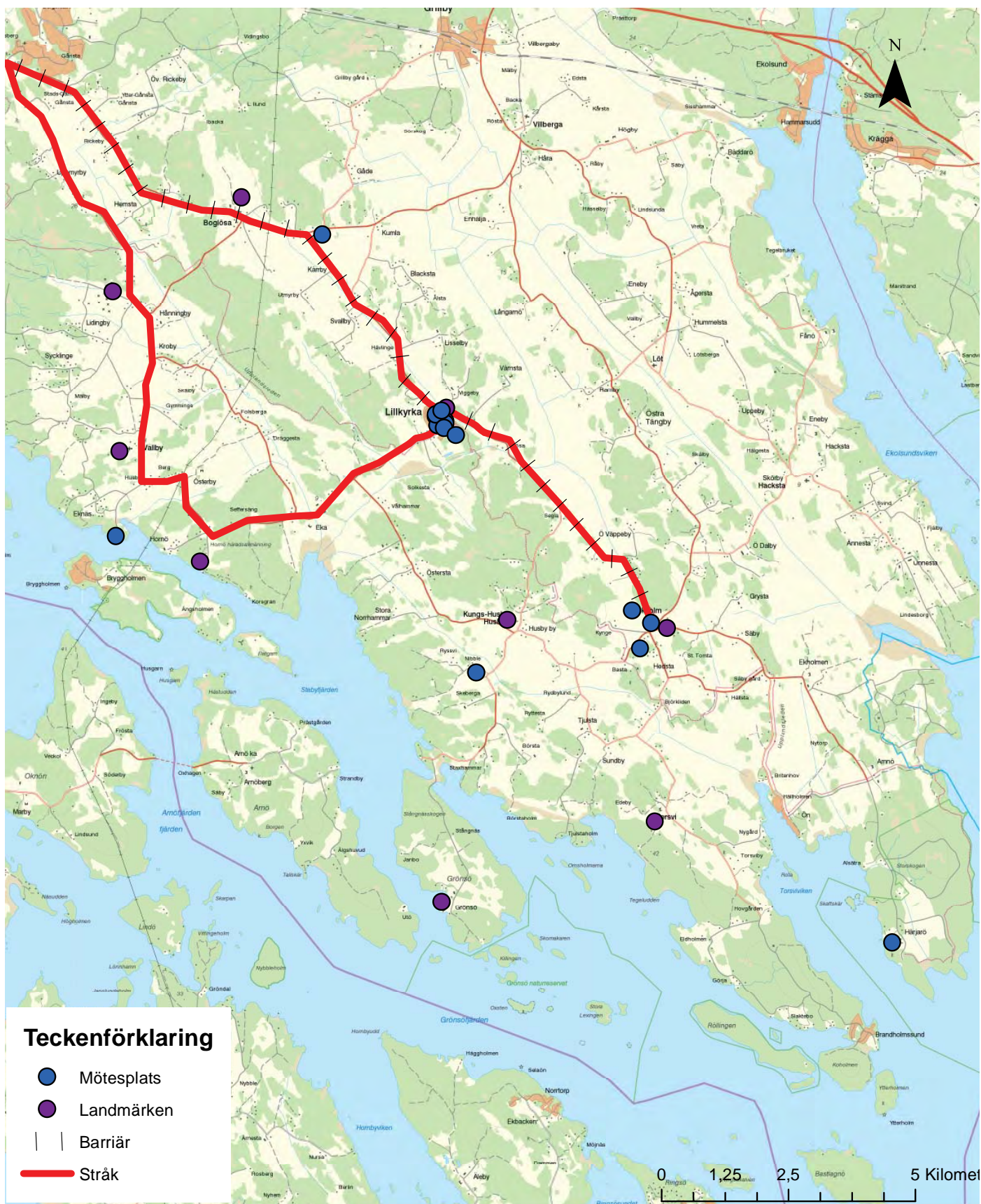
Planläge

I dagsläget finns tre detaljplaner, en stadsplan och två byggnadsplaner för Lillkyrka tätort. Stora delar av tätorten omfattas av en byggnadsplan från år 1965 som upprättades inför en villaexploatering och skolbyggnation. I slutet av 1980-talet upprättades en detaljplan för den sydvästra delen av Lillkyrka för byggnation av energisnåla bostäder (eko-by) vid Odlingsvägen.

Vid Skarphagen gård vid Norrhammar finns ett oexploaterat område med en detaljplan från år 2000 som syftar till att skapa ett hästnära boende. Detaljplanen ger planberedskap för 15 villor, ridhus med mera. I övrigt finns detaljplaner och äldre byggnadsplaner upprättade i Prinsbo, Brandholmssund, Härjarö och på Bryggholmen.



Karta 8. Fysiska strukturer i Lillkyrka tätort. Copyright: Lantmäteriet



Karta 9. Fysiska strukturer i Södra Trögd. Copyright: Lantmäteriet

FUNKTIONER OCH FOLKLIV

Service och arbeten

I Lillkyrka tätort finns service i form av däckservice. På landsbygden består utbudet framför allt av Millis Kiosk & Bensin som ligger i Veckholm. Förutom Millis finns den närmaste kommersiella servicen i Enköping och Grillby.

I samhället är kommunen en stor arbetsgivare där skolan och omvårdnadsboendet genererar arbetstillfällen. Lillkyrskaskolans rektorsområde innefattar fritids, förskola och skola för årskurs F-6. På skolan går cirka 140 elever och på förskolan finns fem avdelningar. Förskolan flyttade vid årsskiftet 2009/2010 in i nya lokaler som är sammanbyggda med skolan. Skolan har ett stort upptagningsområde där cirka 70 procent av eleverna åker skolbuss. Skolan bedriver regelbunden utepedagogik och i samarbete med Upplandsstiftelsen har man byggt upp Amerikaskogen som är en lägerplats med uteklassrum. Skolan har också ett nära samarbete med kommunens naturskoleverksamhet.

Omvårdnadsboendet Trögdshemmet ligger på Prästvågen i Lillkyrka. I anslutning till boendet finns en träffpunkt som erbjuder aktiviteter både för boende på Trögdshemmet och boende i Lillkyrka.

På landsbygden finns de flesta arbetstillfällena inom vård och omsorg då vårdhemmet Hornö och ungdomshemmet Eknäs ligger i Vallby. Många av arbetstillfällena finns även inom jordbruk, byggverksamhet och handel. På Säby Gård i Veckholm och på Grönsö finns två stora äppelodlingar där man under säsong kan köpa äpplen och must i gårdsbutikerna. Bygden är även rik på småföretag, exempelvis Nibble Gård med gårdsbutik, kafé med mera och Mona och Ivans Fisk med försäljning av fisk.



Karta 10. Service i Lillkyrka tätort. Copyright: Lantmäteriet



Kultur, fritid och föreningsliv

Södra Trögd är ett populärt utflyktsmål för att bland annat titta på områdets fornlämningar. Omkring Boglösa finns ovanligt många hållristningar. Bronsåldersristningarna i Boglösaområdet är bland de rikaste i Sverige. Vid Hemsta, Rickeby och Brandskogsskeppet är hållristningarna lätta att upptäcka, där finns information och ristningarna är imålade. Det finns även skyltade stigar som visar vägen.

Vid Lillkyrka finns en 2-3 km lång skyltad fornstig som innehåller både historia och naturupplevelser. Det går att få en guidad tur runt stigen. I Södra Trögd finns även en spännande kulturmiljö med flera kyrkor och kulturhistoriska byggnader och platser. Vid Grönsö slott anordnas visningar av bland annat slottet och parken samt utställningar av konst och ur slottets samlingar. Sedan 1600-talet har man odlat äpplen i fruktträdgårdarna kring slottet och det görs än idag.

Det finns flera viktiga fritids- och rekreationsområden i Södra Trögd. Vid idrottshallen i Lillkyrka startar ett elljusspår med sträckorna 1,5 km och 2,5 km. För de yngre finns en lekplats vid Klockarevägen i Lillkyrka och lekplatsen på skolgården. I Härjarö naturreservat finns många strövstigar, grillplatser och badplatser. Vandringsleden Upplandsleden börjar vid Härjarö och passerar genom Södra Trögd på väg till Bredsand och vidare norrut. En annan badplats är Koffsan som ligger i Vallby. Där finns sandstrand, stora gräsytor, barnbad, omklädningsrum, toalett, bryggor och grillplats. Under sommaren går en färja från Koffsan till ön Bryggsholmen. På ön erbjuds fina naturbad och vackra naturmiljöer. Mälaren är en stor tillgång för bygden med möjlighet till fiske, bad, båtturer med mera.

Idrotts- och föreningslivet är starkt i Södra Trögd. Idrottsföreningen Södra Trögds IK är en aktiv förening inom fotboll, innebandy och gymnastik. För de yngre barnen anordnas barngympa och idrottsskola. På idrottsanläggningen Trögdsvallen som ligger intill Lillkyrkaskolan finns fotbollsplaner och idrottshall. Där finns en cafeteria som har öppet under matcher och aktiviteter. Idrottsklubben har även en ungdomsgård som har öppet på fredagskvällar och dit ungdomar från och med årskurs 6 är välkomna. Varje år anordnar föreningen även den årliga Trögdsdagen som samlar bygden för fest och flera olika aktiviteter. I Veckholm ligger kommunens enda boulehall Vikingahallen som drivs av SPF Trögd. I Vikingahallen finns 6 st inomhusbanor och 12 st utebanor.

Hembygds- och bygdegårdsföreningarna i Boglösa och Veckholm är aktiva och verkar för att bygden ska vara

levande. Boglösa hembygdsförening bildades 1976 och arbetar främst för att bevara och uppmärksamma bygdens historia och kultur med hållristningarna och minnet av författaren Jan Fridegård som bodde i Gåde i Boglösa. Föreningen driver Jan Fridgårds minnesstuga som är ett litet informationscenter om författaren. Föreningens verksamhetsområde består av socknarna Boglösa, Lillkyrka och Vallby. Boglösa bygdegårdsförening har hand om Boglösa bygdegård som är en träffpunkt och möteslokal i bygden och som kan hyras för olika ändamål. Veckholms hembygdsförening bildades 1948 i syfte att rädda den gamla prästgården som då skulle rivras eftersom en ny prästgård hade uppförts. Idag är syftet med föreningen att bland annat sprida kunskap och information om bygden samt främja hembygdskänslan. I föreningen ingår socknarna Veckholm, Torsvi och Kungs-Husby. Föreningen har hand om den gamla prästgården och anordnar olika aktiviteter under året som midsommarfirande, marknader och utflykter. Prästgården kan hyras för exempelvis fester eller möten. Föreningen Trögdsgården har hand om bygdegården Trögdsgården som ligger i Veckholm. Föreningen anordnar aktiviteter året om, bland annat pubkvällar, och bygdegården hyrs även ut. Vid Trögdsgården ligger även Trögdsboden som är en loppis där alla eventuella försäljningsintäkter går till finansiering av föreningens verksamhet.

Inom Veckholm och Boglösa församlingar anordnas barnkör, öppet hus och olika aktiviteter för barn i årskurs 1-6. Verksamheten håller till i Lillkyrka församlingsgård.

Andra aktiva föreningar på orten är Trögds Skytteförening, Ridvägar i Trögden, Trögds spelmannslag och Södra Trögds PRO.

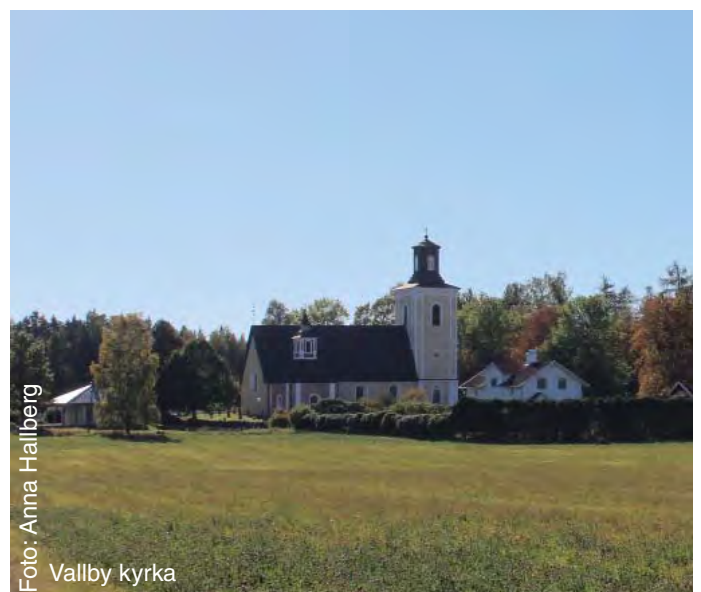


Foto: Anna Hallberg

Vallby kyrka

Analys

IDENTITET, ANDA OCH MENTALITET

Vad kännetecknar då Södra Trögds identitet? Finns det någon speciell Södra Trögdsanda?

Boende i Södra Trögd har under ortsanalysarbetet hjälpt till att besvara frågorna ovan. Frågorna ställdes på ett vykort som referensgruppen delade ut på bygden. Orden

på de inskickade vykorterna sammanställdes sedan till ett ordmoln över Södra Trögd där de olika ordens storlek angavs av hur många gånger de nämndes på vykorterna. Ur ordmolnet kan utläsas att naturen, barnvänligt, trygghet, föreningsliv och skolan bäst kännetecknar Södra Trögds identitet.



Ortens identitet diskuterades vidare under dialogmötet den 1 oktober 2015 i Lillkyrkaskolan. Som inspiration för diskussionerna berättade tre personer från bygden om sin syn på Södra Trögd och Lillkyrka. Talarna var Denise Lennvall som arbetar som förskolechef på Lillkyrka förskola, Elisabeth Schederin som bor i Värnsta strax utanför Lillkyrka och Rickard Westlöf som bor i Lillkyrka och är aktiv i Södra Trögds IK. Nedan följer citat från talen:

"Det finns en stor gemenskap i bygden, även om inte alla känner alla så känner många varandra och man delar både glädje och sorg. Det är viktigt att både värna om den fina trakten och utveckla den för att bibehålla och öka underlaget för skolan och annan service. Föreningar kan utvecklas genom att samverka mycket mer än vad som görs idag. En egen önskan är att Lillkyrka ska få ett eget bibliotek."
- Elisabeth Schederin

"Lillkyrka omges av en fantastisk natur med skogsområden, öppna odlingslandskap och fornstigen. Närheten till naturen är viktig för förskolan och skolan och är därför viktig att värna om. I Lillkyrka finns ett starkt föreningsliv men inte så mycket mer. För att orten ska fortsätta leva behövs därför väl fungerande skolskjutsar där barnen bor samt bra kommunikationer till Enköping."
- Denise Lennvall

"När jag flyttade till Lillkyrka på 1970-talet blev jag direkt involverad i idrottsföreningen Södra Trögds IK. Under denna period byggdes det mycket i orten och föreningen frodades. De senaste 10-20 åren har dock verksamheten varit något nedgående. Idag är utbudet mindre där fokus ligger på fotboll, innebandy och gymnastik."
- Rickard Westlöf



Foto: Emeli Cornelius

Diskussioner under dialogmötet den 1 oktober.

Efter talarna fick grupperna fortsätta att diskutera Södra Trögds identitet. Utifrån diskussionerna som följde kan ortens identitet sammanfattas i:

Som invånare i Södra Trögd och Lillkyrka är identiteten mer kopplad till Södra Trögd än till Lillkyrka. Södra Trögd identifieras framför allt av landsbygden med naturen, Mälaren och jordbrukslandskapet. Bygden är även rik på historia med flera kulturhistoriska platser och kyrkor.

Samhället Lillkyrka beskrivs som barnvänligt med en familjär stämning. Invånarna värnar om skolan och föreningslivet och ser det som viktiga delar av identiteten. Inom föreningslivet med bland annat idrottsföreningen finns en anda som skapar engagemang och sammanhållning.

Ortens anda beskrivs även som lugn och oproblematis. Här finns en trygghet med att alla har lite koll på varandra, på ett positivt sätt då alla ställer upp om det händer något. I bygden finns även en jordbruksbygdsanda.

STYRKOR OCH SVAGHETER

Under dialogmötet diskuterades Södra Trögds styrkor och svagheter. Mötesdeltagarna fick gruppvis skriva ner fem saker som är bra med Södra Trögd och fem saker som kan bli bättre. Under fikapausen fick deltagarna rösta på de fem viktigaste styrkorna och de fem saker som är viktigast att förbättra. Resultatet blev följande:

Södra Trögds 5 främsta styrkor:

1. Naturen och Mälaren
2. Förskolan och skolan
3. Millis Kiosk & Bensin
4. Småföretagare och levande landsbygd
5. Idrotts- och föreningsliv

Precis som under diskussionerna om Södra Trögds identitet är naturen och Mälaren ortens främsta styrkor. I bygden finns naturen runt knuten med flera unika och vackra naturmiljöer. Stora delar av orten gränsar till Mälaren med flera mindre öar, badplatser, möjlighet till fiske och båtturer med mera.

Förskolan och skolan är väldigt viktiga för orten och något man är stolt över. På skolan går cirka 140 elever i årskurserna förskoleklass till sjätteklass. Majoriteten av eleverna bor utspridda på landsbygden vilket gör skolan till en mötesplats för hela bygden. Skolan gör även samhället levande.

Millis Kiosk & Bensin i Veckholm är en stor styrka på

orten som invånarna värderar högt. Under dialogen har Millis beskrivits som en viktig mötesplats för bygden. Ortens många småföretagare är en av ortens största styrkor och något som bidrar till den levande landsbygden.

En annan styrka på orten är det aktiva idrotts- och föreningslivet med bland annat Södra Trögds IK och hembygdsföreningarna. Idrottsmöjligheterna med Trögdsvallen medför att det finns aktiviteter att utföra för både stora och små. Föreningslivet bidrar till engagemang och sammanhållning hos invånarna. Under dialogmötet lyftes även de många samlingslokalerna på orten som en styrka med exempelvis idrottshallen, bygdegårdarna, församlingshemmet och boulehallen Vikingahallen.

Övriga styrkor som kom fram under dialogmötet var bland annat historiska platser, Trögds hemmet, brandkåren, trygghet och närhet.



Foto: Johanna Appeltöft

Omröstning av Södra Trögds styrkor och svagheter

5 saker som kan bli bättre i Södra Trögd:

1. Gång- och cykelväg Lillkyrka-Enköping
2. Kommunikationerna
3. Kommunal stöttning och underhåll
4. Myggbekämpning
5. Livsmedelsbutik

Boglösavägen är en relativt smal väg med höga hastigheter vilket gör att det inte är trafiksäkert att gå och cykla där. En gång- och cykelväg mellan Lillkyrka och Enköping är därför efterfrågat av många invånare. En cykelväg skulle dels öka möjligheten till att gå och cykla mellan Lillkyrka och Enköping, en sträcka på 13 km, men framför allt knyta samman flera målpunkter längs vägen.

Det finns ett behov av förbättrade kommunikationer på orten. UL trafikerar sträckorna mellan Södra Trögd och Enköping med cirka 14 turer per dag. På helger går det inte några bussar alls. Under dialogmötet gavs förslag på tätare turer, anropstyrd buss, samkörning mellan skolbussar och kollektivtrafiken samt bättre marknadsföring av busstrafiken. Behovet av tätare turer finns framför allt på morgonen, eftermiddag och kväll samt turer på helger. Det gavs även förslag på en buss mellan Veckholm-Lillkyrka-Enköping. Bussarna som går via Grillby och Skolsta till Enköping upplevs som krångliga med långa restider. Under dialogen lyftes att bra kommunikationer är viktigt för företag, turism och besöksmål. Det gavs även förslag på att UL skulle kunna ha en turistbiljett och att bussarna skulle kunna fungera som rullande turistbyråer med information om bygdens alla besöksmål.

I Södra Trögd finns många företag som är viktiga för orten då de utgör viktiga mötesplatser och bidrar till en levande landsbygd. Invånarna ser dock ett behov av ökad kommunal stöttning och hjälp till lokala företag. Det efterlyses lokala och mindre upphandlingar som stödjer lokala företag då beslut om upphandlingar kan medföra stora konsekvenser för orten. Under dialogen lyftes Millis taxi som ett exempel där verksamheten lades ned när de inte fick skolskjutsuppdrag och nu finns det en risk att Millis Kiosk & Bensin stängs igen. Invånarna ser även att kommunen skulle kunna stötta och hjälpa både företag och föreningar genom att fungera som en nod. Andra förslag var ökade föreningsbidrag och möjlighet för föreningar att få hjälp med arbetskraft. Vad gäller underhållet av allmänna platser som gräsytor och infrastruktur lyftes behov av mer kontinuerlighet och att det är självklart att det utförs. Det finns även ett behov av en ökad tydlighet av vem som är ansvarig och kontaktperson för vad.

En annan sak som lyftes under dialogmötet som kan bli bättre är myggbekämpning. Under de senaste åren har invånarna haft stora problem med mygg, framför allt i områden i och omkring Lillkyrka.

För mer än tio år sedan fanns livsmedelsbutiker i Lillkyrka och i Kungs-Husby. I Veckholm finns Millis Kiosk & Bensin kvar men annars finns det närmsta livsmedelsutbudet i Grillby eller Enköping. Under dialogmötet lyftes att en mindre servicebutik eller kiosk i Lillkyrka skulle vara ett positivt tillskott till ortens serviceutbud. Samtidigt finns en medvetenhet om att det är svårt att bedriva handel i Lillkyrka då många av invånarna arbetar och handlar på andra håll.

Andra saker som kan bli bättre och utvecklas på orten är bland annat turismen, ett bibliotek, bredbandsnätet, mobiltäckningen, ungdoms- och pensionärsverksamheten samt badstränderna. Ytterligare saker som kan bli bättre är fler bostäder, trafiksäkerhetsåtgärder, ökat samarbete mellan föreningar, skola och kommun, "Vi-andan" och källsorteringen.

Skolbarns tankar om Södra Trögds styrkor och svagheter

I ett skolprojekt har elever från elevrådet på Lillkyrkaskolan diskuterat vad som är bra med Södra Trögd och vad som kan bli bättre. Elevrådet består av elever från årskurs 1-6. Nedan sammanfattas deras tankar och idéer.

Södra Trögds 5 främsta styrkor:

1. Skolan
2. Aktiviteter
3. Lekparken
4. Naturen
5. Lugnt

Lillkyrkaskolan är den största styrkan med Södra Trögd enligt eleverna. De tycker att lärarna är bra och att skolan är liten. Eleverna uppskattar även den stora skolgården och den stora idrottshallen som ligger nära skolan.

En annan styrka är att det finns mycket aktiviteter att göra i Lillkyrka, exempelvis åka skridskor på vintern, leka i lekparken och på skolgården där det finns många gungor. Eleverna är glada över att det finns mycket natur där man kan leka och promenera.

Det är även bra att det är lugnt i Lillkyrka med lite trafik. Det gör att det är lätt och tryggt att cykla där. Ytterligare saker som eleverna tycker är bra med Södra Trögd är brandstationen och Millis i Veckholm.

5 saker som kan bli bättre i Lillkyrka:

1. Fler och större lekparken
2. Skateramp
3. Ishockeyrink, upprustning av fotbollsplanen och basketkorgarna
4. Ta bort dåliga träd på skolgården och stenar under träd
5. Mataffär/kiosk

Eleverna tycker att lekplatserna i Lillkyrka kan utvecklas och bli fler och större. Det gavs bland annat förslag på en kompisgunga, en större klätterställning och studsmatta på skolgården. Ett annat stort önskemål är en skateramp som enligt eleverna skulle kunna ligga vid skolan.

Vintertid efterfrågas en rink till skridskoplanen så att det går att spela ishockey. Fotbollsplanerna skulle kunna rustas upp med bättre mål och gräs. Idag finns en basketkorg på skolgården men eleverna önskar att det fanns en till så att det blir en basketplan med två korgar. På skolgården finns även behov av att ta bort dåliga träd då det inte går att klättra i dem för att grenarna går av. Idag får inte eleverna klättra i träd som har stenar under sig så därför tycker man att stenarna ska tas bort.

Eleverna diskuterade även att det vore bra med en mataffär eller kiosk i Lillkyrka. Ett annat förslag var ett lekland. Eleverna önskar även att det fanns fler cykelvägar så att det går att lättare att cykla till kompisar.



Illustrationer över "mitt framtida Lillkyrka" av elevrådet på Lillkyrkaskolan.



Morgondagens Södra Trögd

9 PUNKTER FÖR ETT BÄTTRE SÖDRA TRÖGD

Efter analysen av Södra Trögds förutsättningar, identitet samt styrkor och svagheter sammanfattas i detta avsnitt bygdens framtida behov och möjligheter för en fortsatt positiv utveckling. Ur dialogen med boende, föreningsaktiva och företagare har 9 punkter lyfts fram som extra viktiga för det gemensamma utvecklingsarbetet i Södra Trögd. Ansvaret för att arbeta vidare med punkterna vilar gemensamt på kommunen, föreningslivet, företagen och invånarna. Tillsammans kan vi utgå ifrån punkterna när vi planerar och förändrar den fysiska miljön, anordnar aktiviteter för en ökad livskvalitet och social gemenskap eller skapar nya samarbeten för en stärkt företagsamhet.

1 Ta tillvara och bygg vidare på Södra Trögds identitet och styrkor

Södra Trögd identifieras bland annat genom naturen, barnvänligt, trygghet, föreningsliv och Lillkyrkaskolan. Som boende i bygden är identiteten mer kopplad till Södra Trögd än till tätorten Lillkyrka. Det är viktigt att ta tillvara identiteten och samtidigt bygga vidare på dess styrkor både för att förstå bygdens historia men även för den framtida utvecklingen.

I Södra Trögd finns en fantastisk och unik natur med jordbrukslandskapet, Mälaren och flera naturreservat. Bygden är även rik på historia med flera kulturhistoriska platser och kyrkor. En av ortens styrkor är småföretagandet som skapar mötesplatser och en levande bygd. Här finns flera turistmål och mindre gårdsbutiker. I utvecklingen av turismen skulle man kunna bygga vidare på bygdens styrka som en halvö vid Mälaren med vacker natur, intressant historia och många besöksmål.

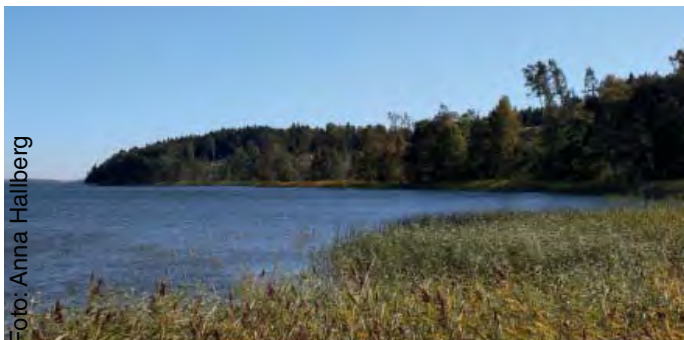


Foto: Anna Hallberg

Stämningen i Lillkyrka är lugn och småskaligheten bidrar till att man känner igen varandra och ställer upp om någon behöver hjälp. Detta skapar en trygghet som invånarna värderar högt. Tryggheten gör även Lillkyrka till en barnvänlig ort med en familjär stämning. Lillkyrkaskolan är en av bygdens största styrkor och något man är stolt över.

Inom föreningslivet i Södra Trögd finns mycket engagemang och gemenskap. Ortens starka föreningsliv är därför viktigt att värna då det bidrar till mötesplatser, aktiviteter och sammanhållning. Föreningarna skulle dock kunna samverka mer över föreningsgränserna för att stärka varandra ytterligare. En ökad samverkan skulle kunna leda till flera samordningsvinster och en starkare gemenskap och Vi-anda på bygden.

2 Se över behovet av bostäder

I den kommande uppdateringen av kommunens översiktsplan ska behoven av nya bostäder i Lillkyrka ses över och eventuellt nya områden för bostäder pekas ut i ett långsiktigt perspektiv.

Behovet gällande nya bostäder i Lillkyrka anses vara villor och radhus samt lägenheter för äldre i anslutning till Trögds hemmet. För både ungdomar och äldre skulle fler boendeanternativ som exempelvis hyreslägenheter öka möjligheten till att bo kvar på orten. Idag finns det främst villor på orten. I Veckholm finns ett mindre flerbostadshus med eftertraktade hyreslägenheter. Det finns även ett intresse av tomter både i tätorten och på landsbygden.

Kommunfullmäktige antog i december 2015 ett bostadsförsörjningsprogram för kommunen. Bostadsförsörjningsprogrammet innehåller bland annat mål och riktlinjer för ett hållbart bostadsbyggande. En av riktlinjerna i programmet pekar mot att bostadsbehovet i kommunens mindre tätorter ska analyseras och bemötas. Möjligheten att bo kvar på sin ort ska finnas även när behov och önskemål förändras. En stabil eller ökande befolkning i kommunens mindre orter understödjer och skapar nya förutsättningar för ökad service och kollektivtrafik.

3 Service och utbud

För att förbättra ortens serviceutbud har ett bibliotek lyfts som önskemål. Det finns idag ett bibliotek på skolan men det är inte öppet för allmänheten. Bokbussen kommer till Lillkyrka och Veckholm en gång i månaden. Om biblioteket på skolan även skulle ha öppet för allmänheten, exempelvis under vissa kvällar, skulle det vara ett positivt tillskott för orten. Det skulle även bli en mötesplats för invånarna.

Millis Kiosk & Bensin har lyfts som en av de viktigaste styrkorna på orten. På orten finns även flera mindre gårdsbutiker. En viktig faktor för servicen och utbudet är förstås att invånarna värnar om den lokala servicen och handlar lokalt för att den ska kunna finnas kvar.

Under både dialogmötet och skolprojektet kom det upp förslag om en mindre livsmedelsbutik i Lillkyrka. Förutom Millis Kiosk & Bensin finns det närmsta livsmedelsutbudet i Grillby eller Enköping. En mindre servicebutik eller kiosk skulle vara ett positivt tillskott till ortens serviceutbud. Samtidigt finns en medvetenhet om att det är svårt att bedriva handel i Lillkyrka då många av invånarna arbetar och handlar på andra håll.

Utmed Mälaren är det viktigt att värna och ta tillvara på öppna och allmänna platser där man kan ta sig ut till vattnet för att bada, fiska eller åka båt. Det är även viktigt att det finns tillgängliga platser för båtsjösättning. Under dialogen har det givits förslag på att Öns badplats skulle kunna utvecklas med exempelvis båtplatser och grönytor.

Vid infarten till Lillkyrka finns en miljöstation. Under dialogmötet lyftes frågan om det finns en bättre plats för stationen än vid infarten till samhället, samtidigt som dagens plats är smidig och lätt att ta sig till. För att förbättra området anser invånarna att belysningen kan förbättras och att stationen skulle kunna tömmas oftare för att minska nedskräpning på platsen. Ett annat förslag är att bygga in miljöstationen med ett insynsskydd.



Foto: Anna Hailberg

Millis Kiosk & Bensin

4 Förbättrat underhåll

Under dialogmötet framfördes att underhållet av allmänna platser som gräsytor, skidspår, isspolning och infrastruktur kan förbättras. Det anses även finnas ett bristande underhåll av uteklassrummet i Lillkyrka och grillplatserna vid elljusspåret. Invånarna ser ett behov av att det är självklart att underhåll och åtgärder utförs samt en ökad tydlighet av vem som är ansvarig och kontaktperson för vad. Barnen i skolprojektet tycker att dåliga träd och stenar under träd ska tas bort på skolgården. Idag får eleverna inte klättra i träd om det finns sten där. De önskar även att fotbollsplanen och basketkorgarna rustas upp.

I Lillkyrka finns en kommunal lekplats vid Klockarevägen. I skolprojektet lyftes önskemål om fler och större lekplatser i Lillkyrka. Skolgården skulle enligt eleverna kunna utvecklas med en kompisgunga, en större klätterställning och en studsmatta. Kommunen har tagit fram en långsiktig utvecklingsplan för de kommunala lekplatserna med sikte på 2025. I utvecklingsplanen finns lekplatsen vid Klockarevägen med. Lekplatsen är idag en närlekplats och pekas i utvecklingsplanen ut som en framtida områdeslekplats. En närlekplats riktar sig främst mot åldersgruppen 1-6 år och en områdeslekplats mot 1-9 år. Områdeslekplatser lockar ofta fler och får på så sätt ett större upptagningsområde.

Under de senaste åren har invånarna haft stora problem med mygg, framför allt i områdena i och omkring Lillkyrka. Under dialogen har därför myggbekämpning lyfts som ett stort behov.

5 Komplettera cykelvägnätet och säkerställ god trafiksäkerhet

Kommunen ska utifrån cykelplanen och den regionala länstransportplanen bygga ut prioriterade cykelvägar på landsbygden. I både kommunens cykelplan och i den regionala länstransportplanen finns sträckan Enköping-Lillkyrka med, om än inte så högt prioriterad. Längs sträckan finns flera målpunkter, bland annat utifrån ett rekreations- och friluftsperspektiv. En gång- och cykelväg skulle ha goda förutsättningar att öka fritidscyklandet.

Invånarna i Södra Trögd efterfrågar en cykelväg mellan Lillkyrka och Enköping då det ofta är alltför höga hastigheter på Boglösavägen vilket gör att det inte är trafiksäkert att gå eller cykla där. En gång- och cykelväg skulle öka trafiksäkerheten samt binda samman omkringliggande byar utmed vägen.

För att öka trafiksäkerheten i samhället kom det under dialogmötet upp att skolbussarna bör gå en annan väg. Idag går bussarna förbi skolan och via Kyrkvägen ut på Hässlingevägen men vid Kyrkvägen är det trångt och dålig sikt vid kurvan. Ett förslag är att bussarna istället skulle gå runt fotbollsplanen. För att öka trafiksäkerheten finns även ett behov av att få till säkrare busshållplatser längs Boglösavägen.

6 Utveckla kommunikationerna

Idag trafikerar UL sträckan mellan Södra Trögd och Enköping med cirka 10 turer per dag. Vissa av turerna körs som i en ringlinje från Enköping via Lillkyrka, Grillby och Skolsta och sedan tillbaka till Enköping. Dessa turer upplevs som krångliga med långa restider. För att förbättra kollektivtrafiken efterfrågar Södra Trögdsborna tätare turer, anropsstyrd buss, samkörning mellan skolbussar och kollektivtrafiken samt bättre marknadsföring och information om busstrafiken. Förslaget om tätare turer avser framför allt fler turer på morgonen, eftermiddag och kväll samt turer på helger. Idag går det inte några bussturer alls på helgerna. Ett annat önskemål är en buss mellan Veckholm-Lillkyrka-Enköping.

Om kommunikationerna förbättras kan fler ha möjlighet att åka buss och kunna lämna bilen hemma. Bra kommunikationer är även viktigt för att stärka och utveckla en levande landsbygd med näringsliv, turism och besöksmål. Invånarna föreslog att UL skulle kunna ha en turistbiljett och att bussarna skulle kunna fungera som rullande turistbyråer med information om bygdens alla besöksmål.

I dialogen har fungerande skolskjutsar lyfts som en viktig del för orten. Majoriteten av skolans elever bor utspridda på landsbygden vilket gör att det behövs väl fungerande skolskjutsar där barnen bor.

För Södra Trögd innefattar kommunikationer även båturer. Idag går båturer mellan Härjarö och Birka (Björkö). Under dialogen har det lyfts förslag på att bland annat turismen skulle kunna utvecklas med utökade båturer till omkringliggande orter och besöksmål.

7 Ta vara på och utveckla företagandet och turismen

I Södra Trögd finns många företag som är viktiga för orten och som bidrar till mötesplatser och en levande landsbygd. Invånarna ser dock ett behov av ökad kommunal stöttning och hjälp till lokala företag. I dialogen har det efterfrågats lokala och mindre upphandlingar för att stödja de lokala företagen. Invånarna ser även att kommunen skulle kunna stötta och hjälpa både företag och föreningar genom att fungera som en slags nod.

Bredbandsutbyggnad är en viktig fråga för att utveckla företagandet då det ökar möjligheten till att kunna arbeta och verka hemifrån. Under punkt 9 finns mer att läsa om bredbandsutbyggnad.

I Södra Trögd finns många besöksmål som kulturhistoriska platser, naturen, Mälaren och gårdsbutiker. För att utveckla turismen på bygden är marknadsföring en viktig del. Under dialogen har det framförts idéer om att ta fram en bild eller symbol som visar vad som karaktäriserar Södra Trögd, exempelvis Mälaren, fornlämningar och äppelodlingar. I marknadsföring skulle denna bild/symbol kunna användas tillsammans med information om vad som finns att se och göra på Trögdshalvön. En gemensam hemsida för orten skulle kunna innehålla information om vilka företag som finns på orten, aktiviteter, evenemang etc. Marknadsföringen skulle även kunna utvecklas genom exempelvis en app i smartphone med information om platserna och färdiga rundturer. Andra förslag för att få fler att hitta till besöksmålen runt om i bygden är bättre skyltning och att invånarna hjälps åt med att sprida reklam och tala gott om besöksmålen.



Foto: Johanna Appeltoft

Grönsö slott

I och med att campingen vid Härjarö lades ned för några år sedan så används friluftsområdet idag i mindre utsträckning. Under dialogen har det givits förslag på att anordna mindre ställplatser för husvagnar och husbilar för att bibehålla turismen till området.

I arbetet med att utveckla företagandet och turismen på orten kan ett steg vara att antingen ansluta sig eller hämta inspiration och idéer från befintliga företagsnätverk som exempelvis företagarföreningarna Fjärdhundraland eller Mälardalen.

Kommunen har förutom den tryckta papperskartan tagit fram en digital turistkarta som en del i arbetet med en turiststrategi som kopplar an till målet om att dubbla turistomsättningen till år 2020. Turistkartan innehåller cirka 300 turistmål runt om i kommunen. Kartan ska uppdateras kontinuerligt för att hållas levande och på sikt ska den även kompletteras med en så kallad ruttplanerare. På kartan är bland annat gårdsbutiker, restauranger och caféer samt bed and breakfasts utmärkta.

Även den lokala turismstrategi som upplevelseförvaltningen arbetar med att ta fram kan vara en del i marknadsföringsarbetet. Målet är att utveckla Enköping som besöksmål och därmed öka antalet besökare till hela kommunen och skapa ökad affärsnytta för den lokala besöksnäringen. Turismstrategin innebär en lokal förankring av den regionala turismstrategin och den beräknas antas i kommunfullmäktige under hösten 2016.

8 Vidareutveckla och stärk föreningslivet

Föreningslivet med bland annat Södra Trögds IK och hembygdsföreningarna är en av bygdens största styrkor som det är viktigt att värna och stärka. Föreningslivet bidrar till både engagemang och sammanhållning på bygden. För att utveckla föreningslivet har det framför allt lyfts att samverkan mellan föreningarna kan bli bättre. Föreningar kan exempelvis samordna marknadsföring och aktiviteter för att nå ut till så många som möjligt.

Invånarna ser även att kommunen skulle kunna stötta och hjälpa både företag och föreningar genom att fungera som en slags nod och hjälpa till med kontakter. Andra förslag är ökade föreningsbidrag och möjlighet för föreningar att få hjälp med arbetskraft. Det har även lyfts att det är viktigt att inom idrottsklubben stötta ledare och fånga upp intresset hos barn tidigt. Ett gott exempel är de aktiviteter för de yngre barnen som idrottsklubben anordnar idag.

Utbudet av fritidsaktiviteter upplevs dock inte som heltäckande då det saknas aktiviteter för dem som inte idrottar. Ett stort önskemål i skolprojektet var en skateramp i Lillkyrka. Skaterampen skulle förslagsvis kunna ligga vid skolan. Ett annat önskemål är en ishockeyrink under vinterhalvåret.

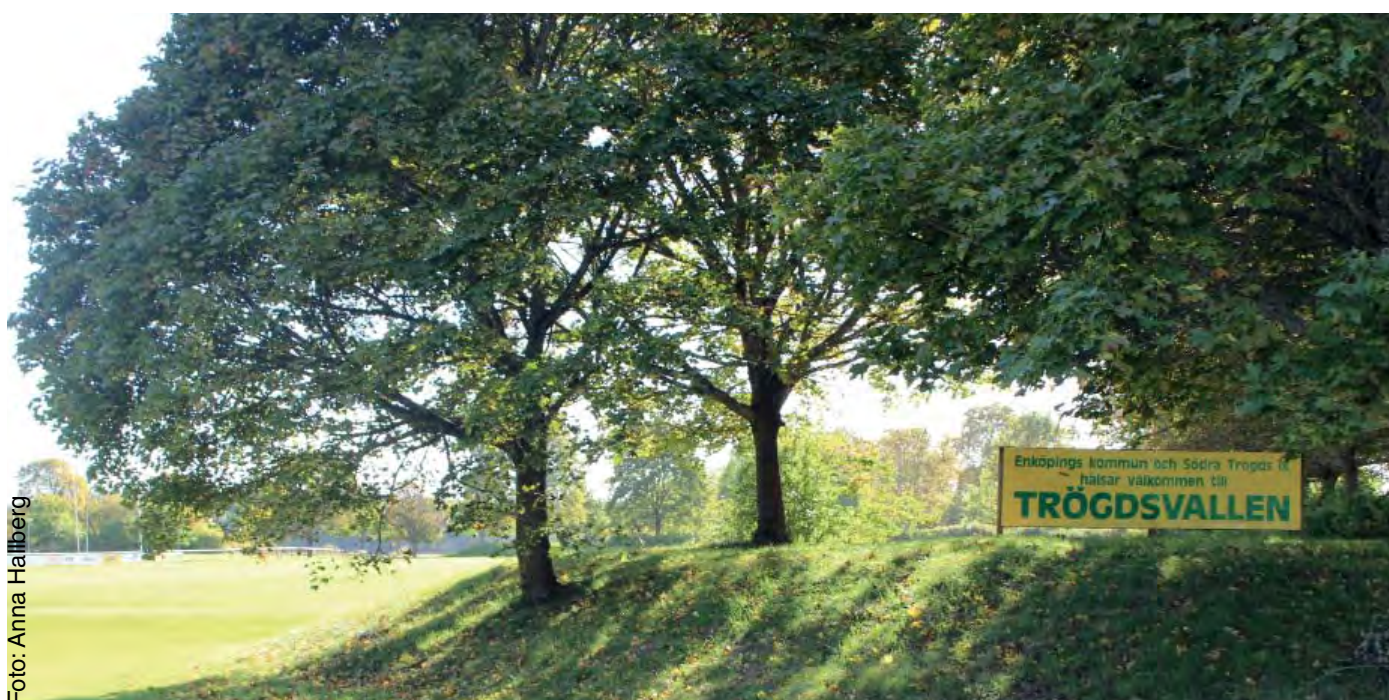


Foto: Anna Hallberg

9 Öka tillgången till bredband

Bredbandsutbyggnad är en viktig fråga för både företag och invånare då det ökar möjligheten till att kunna arbeta, studera och verka hemifrån. Det kan även göra bygden mer attraktiv att bo och verka inom och på så sätt locka nya invånare och företag. I Södra Trögden har idag Lidén data fiber utdraget i delar av Vallby, Boglösa och Lillkyrka. Lidén data planerar även att bygga ut fiber i den södra delen av Trögden. Föreningen Torsvi fiber är ett gott exempel på ett bredbandsprojekt på landsbygden för att ansluta bygden till bredbandsnätet. Föreningen arbetar för att förse fastigheter i Torsvi socken med omnejd med bredband. I dagsläget har föreningen cirka 130 medlemmar som vill ansluta sig till fibernätet.

Nedan finns information om nationella och regionala mål för bredbandsutbyggnad samt hur föreningar, organisationer, företag och kommuner kan ansöka om ekonomiskt stöd.

Sedan 2011 finns det ett nationellt mål om att 90 procent av Sveriges befolkning ska ha tillgång till bredband om 100 Mbit/s år 2020. Det nationella målet finns även med som ett regionalt mål i "Digital agenda Uppsala län", som är länets framtidsvision om att göra Uppsalaregionen till Europas mest attraktiva kunskapsregion.

Länsstyrelsen och Regionförbundet har en nyckelroll när det gäller samverkan, uppföljning och spridning av det fortsatta arbetet. I den regionala digitala agendan har länet enats om fyra huvudsakliga mål:

- att antalet invånare (16 år och uppåt) i Uppsala län som står utanför den digitaliserade världen ska minska och vara lägre än 10 000 invånare,
- att användarvänliga e-tjänster bör utvecklas för att underlätta kontakter med privata och offentliga verksamheter,
- att minst 90 % av alla hushåll och verksamheter/företag ska ha tillgång till fast eller mobil bredbandsuppkoppling på 100 Mbit/s,
- samt att detta sammantaget ska bidra till att uppnå målet att utsläppen av växthusgaser minskar med 40 %.

Hos Länsstyrelsen kan ansökan om stöd för bredbandsutbyggnad sökas av föreningar, organisationer, företag och kommuner för områden på landsbygden där det inte finns bredbandsnät med hög överföringshastighet och där inte utbyggnaden kan ske på marknadsmässiga grunder. Stödet för bredbandsutbyggnad är en del av Sveriges landsbygdsprogram vars syfte är att ge stöd och ersättning för att utveckla landsbygden. Ett nytt landsbygdsprogram för åren 2014-2020 har beslutats om av regeringen och EU under 2015.

Länsstyrelsen kan lämna stöd till projekt för anläggande av lokala bredbandsnät genom nybyggnad av passiva nät eller uppgradering av befintliga nät. Stödberättigande kostnader är projektering inklusive projektledning, grävning, rör och draging av rör. Projektstödet kan beviljas med max 70 procent av de stödberättigade kostnaderna. Resterande 30 procent ska täckas av privata pengar. Kravet är att projektet ska vara till nytta för fler än bara den egna verksamheten samt att nätet ska vara öppet för flera operatörer. I Uppsala län prioriteras projekt som har hög anslutningsgrad och högt antal möjliga anslutningar samt projekt med kunskap, kompetens och genomförandekapacitet.

UTVECKLINGSPROJEKT MED LEADER

Leader är en arbetsmetod för landsbygdsutveckling som har funnits inom EU sedan 1991. Leader är en del av Landsbygdsprogrammet 2014-2020. Metoden är unik därför att den skapar ett starkt underifrånperspektiv. För att driva projekt som utvecklar landsbygden kan privatpersoner, föreningar och företagare söka stöd genom Leader. Leaderområden finns över hela Sveriges landsbygd. Verksamheten finansieras av de deltagande kommunerna och EU.

I Leaderperioden 2014-2020 tillhör landsbygden i Enköpings kommun, tillsammans med Lindesberg, Arboga, Köping, Hallstahammar, Västerås, Håbo och Upplands-Bro, Leader Mälardalen. I en utvecklingsstrategi finns fyra insatsområden som Leader Mälardalen kommer att arbeta med: social inkludering, lokal utveckling, företagande och innovation samt klimat, energi och miljö.

Leader Mälardalens preliminära budget är ca 48 miljoner kronor som ska fördelas till olika projekt i området fram till och med år 2020. I dagsläget har inget av Sveriges Leaderområden fått besked från Jordbruksverket om att få starta Leaderarbetet, men i början av 2016 kommer man förhoppningsvis kunna ansöka om stöd för utvecklingsprojekt.

VAD HÄNDER NU?

Denna ortsanalys är ett första steg i ett nytt arbetssätt för den översiktliga planeringen i Enköpings kommun. Det är värdefullt att det är de boende i Södra Trögd som själva har berättat hur bygden kan utvecklas och vilka frågor som är viktigast. Utifrån ortsanalysen kan politiker, tjänstemän, föreningar, företagare och andra aktörer positionera sig och tillsammans utveckla orten. Vi kan tillsammans komma längre än om var och en jobbar för sig.

Arbetet för att ta fram denna ortsanalys har resulterat i ett viktigt kunskapsunderlag som kan ligga till grund vid den kommande uppdateringen av kommunens översiktsplan. När arbetet med uppdateringen av översiktsplanen drar igång kommer kommunen återkomma till Södra Trögd med vidare dialoger, samarbeten och aktiviteter.

Ortsanalysen kan med fördel även användas utanför kommunen i marknadsföringssyfte och som information om bygden för såväl företagare som privatpersoner.

Vi hoppas att alla som har varit delaktiga i framtagandet av ortsanalysen vill fortsätta att arbeta tillsammans med oss för att utveckla Södra Trögd!

ORTSANALYS FÖR SÖDRA TRÖGD

TACK TILL!

Referensgruppen i Södra Trögd
3-minutersföreläsarna
Elevrådet på Lillkyrkaskolan
Alla mötesdeltagarna på dialogmötet i oktober 2015