



Kommunledningsförvaltningen
Ann-Sofie Magnusson
0171-62 51 64
ann-sofie.magnusson@enkoping.se

Kommunstyrelsen

Kommunfullmäktiges årsplan med budget 2023 och plan för 2024–2025, investeringsbudget samt taxor och avgifter för 2023

Förslag till kommunfullmäktiges beslut

Kommunfullmäktige beslutar att:

1. Anta kommunstyrelsens förslag till Årsplan med budget 2023 och plan 2024–2025 samt investeringsbudget 2023 och plan 2024–2027. Förslaget grundas på:
 - Resultatet ska inte understiga 0,5 procent av skatteintäkter, generella statsbidrag och utjämning år 2023
 - Soliditeten ska inte understiga 25 procent år 2023
 - Självfinansieringsgraden ska inte understiga 38 procent år 2023
 - Buffert för volymförändringar 15,0 miljoner kronor
 - Elpris-kostnadsökning 51,5 miljoner kronor
 - En kommunövergripande effektivisering motsvarande 55,4 miljoner kronor
2. Kommunstyrelsen får besluta om fördelning av medel till nämnderna ur posten "Buffert för volymförändring"
3. Kommunstyrelsen får besluta om fördelning av medel till nämnderna ur posten "Elpris-kostnadsökning"
4. Kommunstyrelsen ska hålla kommunfullmäktige underrättad om de beslut som fattas med stöd av punkt 2 och 3.
5. Senast i juni 2023 ska kommunfullmäktige besluta om en ändringsbudget för 2023 utifrån effektiviseringskravet på kommunövergripande nivå motsvarande 55,4 miljoner kronor
6. Kommunfullmäktige antar kommunstyrelsens förslag till Taxor och avgifter 2023
7. Kommunstyrelsen har under år 2023 rätt att nyupplåna, det vill säga öka kommunens skulder under år 2023, med maximalt 650 miljoner kronor.

8. Kommunstyrelsen har under år 2023 rätt att omsätta lån, det vill säga låna upp motsvarande belopp på de lån som förfaller till betalning under 2023.
9. Kommunfullmäktige beslutar att höja den kommunala borgensramen med 40 miljoner kronor för kommande proprieborgensåtaganden avseende Enköpings kommuns moderbolag upp till ett totalt högsta belopp om 360 miljoner kronor, jämte därpå löpande ränta och kostnader.
10. Kommunfullmäktige beslutar att den kommunala borgensramen för kommande proprieborgensåtaganden avseende AB Enköpings Hyresbostäder upp till ett totalt högsta belopp om 2 400 miljoner kronor är oförändrad, jämte därpå löpande ränta och kostnader.
11. Kommunfullmäktige beslutar att den kommunala borgensramen för kommande proprieborgensåtaganden avseende Ena Energi AB upp till ett totalt högsta belopp om 150 miljoner kronor är oförändrad, jämte därpå löpande ränta och kostnader.
12. Kommunfullmäktige beslutar om borgensavgifter för kommande borgensåtaganden avseende direkt och indirekt helägda kommunala bolag, under år 2023 till;
 - 0,58 procent för Enköpings kommuns Moderbolag AB
 - 0,65 procent för AB Enköpings Hyresbostäder
 - 0,24 procent för ENA Energi AB

Ärendet

Bakgrund

Kommunstyrelsen beslutade på sammanträdet den 25 oktober 2022 att revidera "Tidplanen för styrning och uppföljning 2022" (KS2022/531) ytterligare en gång där kommunfullmäktiges beslut om årsplan med budget 2023 och plan 2024–2025 flyttas till den 12 december 2022.

Kommunstyrelsen har tidigare beslutat om "Tidplan för styrning och uppföljning 2022" (KS2021/423) och därefter beslutades på kommunfullmäktiges sammanträde 2022-06-13 att ändra datumet för kommunfullmäktiges beslut om årsplan med budget 2023 till den 14 november 2022 (KS2022/461).

Kommunfullmäktige beslutade den 19 september 2022, § 129 att sammanträdet den 14 november 2022 flyttas fram till den 28 november 2022.

Kommunallagen, 11 kap. 11 §, föreskriver att "Om budgeten på grund av särskilda skäl inte kan fastställas före november månads utgång, ska fullmäktige ändå fastställa skattesatsen och, i förekommande fall, avgiftssatsen för begravningsavgiften enligt 9 kap. begravningslagen (1990:1144) inom denna tid.

Budgeten ska därefter fastställas före december månads utgång. Fullmäktige får då fastställa en annan skatte- eller avgiftssats än den som har bestämts tidigare.”

Kommunalskatten föreslås vara oförändrad 2023 och fastställs till 21:34 kronor vid kommunfullmäktiges sammanträde 28 november 2022.

Kommunledningsförvaltningens bedömning

Kommunledningsförvaltningen lämnar ingen bedömning i ärendet.

Ekonomiska konsekvenser

Inga ekonomiska konsekvenser är beaktade.

Sociala och miljömässiga konsekvenser

Inga sociala eller miljömässiga konsekvenser är beaktade.

Beslutsunderlag

Tjänsteskrivelse, kommunledningsförvaltningen, 2022-11-22
Protokollsutdrag 2022-10-25, § 195, KS2022/531

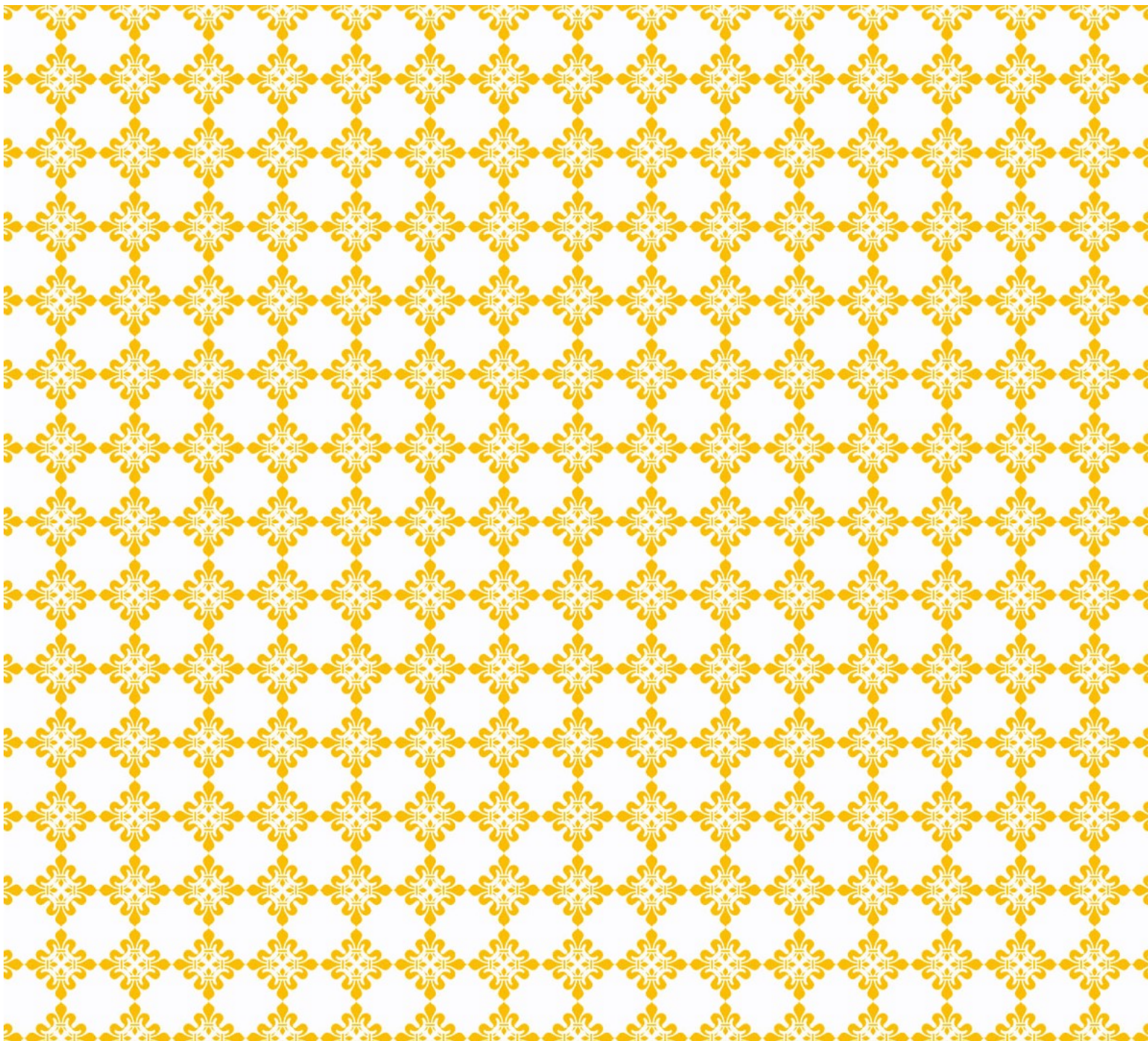
Daniel Jansson-Hammargren
Kommundirektör
Enköpings kommun

Daniel Nilsson
Ekonomichef
Enköpings kommun

Beslutet skickas till:

Kommunens förtroendevalda revisorer, för kännedom
Alla nämnder, för kännedom
Enköpings kommuns moderbolag AB, för kännedom
AB Enköpings hyresbostäder, för kännedom
ENA Energi AB, för kännedom
Räddningstjänsten Enköping-Håbo, för kännedom

Kommunfullmäktiges årsplan med budget 2023 och plan 2024–2025



Ärendenummer
KS2022/321

Dokumenttyp

Beslutad av

Gäller f.om.

Gäller t.om.

Ersätter

Gäller för

Ansvarig funktion

Reviderad

Innehåll

Politiskt förord – stärkt Enköping möter turbulent 2023.....	4
Måluppfyllelse och verksamhetsutveckling	5
Fokus på måluppfyllelse 2023	5
Delaktighet och demokrati.....	5
Livslångt lärande	5
Självständigt liv	5
Gemenskap och upplevelse	5
Hållbar livsmiljö.....	6
Näringsliv och arbetsmarknad	6
Fokus på tydliga uppdrag 2023	6
Frigör resurser för verksamhetsutveckling	6
Minska kommunens energibehov	6
Öka tempot i digital verksamhetsutveckling	7
Tydliggör ”En kommun – En koncern”	7
Samordna och utveckla samhällsbyggnadsprocessen	7
Bedöm hur nya befolkningsprognoser påverkar investeringsbehovet	7
Brott i välfärden	7
Ekonomiska förutsättningar inför 2023	7
Samhällsekonomisk utveckling.....	7
Demografi och kompetensförsörjning.....	8
Enköping	9
Finansiella mål.....	9
Budget 2023 med plan för 2024–2025.....	11
Finansiella mål 2023 för skattefinansierad verksamhet	12
Beslutade finansiella mål 2020–2023 för kommunen.....	12
Plan 2024–2025 för kommunen.....	12
Driftbudget med nämndernas budgetramar.....	13
Resultat- och balansräkning samt kassaflödesanalys och nyckeltal.....	14
Resultatutjämningsreserv	16
Investeringsplan 2023–2027	16
Investeringar	16
Prioriterade investeringar 2023–2027	16
Ekonomiska konsekvenser – självfinansieringsgrad	17
Räntekänslighet	18
Lånebehov, borgensramar och borgensavgift för bolagen	21
Bilaga 1: De 20 målen i kommunfullmäktiges långsiktiga plan 2020–2023	22

Politiskt förord – stärkt Enköping möter turbulent 2023

Enköpings kommun går stärkt in i ett nytt år. Liksom resten av Sveriges kommuner lämnar vi ett ekonomiskt framgångsrikt 2022 bakom oss, och möter ett betydligt tuffare 2023.

Osäkerheten kring extrema energipriser, höjda räntor, hög inflation och extra pensionskostnader i kombination med lägre skatteintäkter kommer att innebära stora påfrestningar. Det gäller såväl för kommunens verksamheter som för våra medborgare, företag och organisationer. Uppgiften blir att i möjligaste mån parera och mildra de negativa effekterna under 2023. Vi behöver bli ännu bättre rustade för kommande utmaningar, samtidigt som vi skapar utrymme för verksamhetsutveckling.

Näringslivet i Enköping visar goda resultat, våra skolelever presterar allt bättre och kommunen ökar tempot i klimatarbetet. Men bra kan bli bättre. År 2023 är det fjärde och sista året i kommunfullmäktiges långsiktiga plan för 2020–2023. Det är dags att uppnå periodens uppsatta mål, med några särskilt utpekade fokusområden.

Gymnasie- och förskolan prioriteras under 2023. Därför sker en omfördelning av kommunens resurser till utbildnings- och arbetsmarknadsnämnden, även om det sker i ett knapert budgetutrymme. Den årliga digitaliseringsatsningen står kvar, med ökat fokus på verksamhetsutveckling. Att nå målen om delaktighet och demokrati är högprioriterat. Kommunen kommer att arbeta ännu tydligare med ekonomisk, ekologisk och social hållbarhet som ett övergripande paraply under 2023.

Utvecklingen av kriget i Ukraina och ny befolkningsstatistik som pekar på en minskad ökningstakt för Enköpings kommun, är ytterligare osäkerhetsfaktorer i planeringen.

År 2023 kommer att bli ett speciellt år. Med gemensamma krafter kan vi vända utmaningarna till möjligheter, som tar oss stärkta in i ett förhoppningsvis ljusare 2024.

Peter Book (M)
Ordförande
kommunstyrelsen

Anders Wikman (NE)
Förste vice ordförande
kommunstyrelsen

Ulrika Ornbrant (C)
Gruppledare

Per Elfving (KD)
Gruppledare

Kenta Hällbom (MP)
Gruppledare

Svante Forslund (L)
Gruppledare

Måluppfyllelse och verksamhetsutveckling

År 2023 är sista året i fullmäktiges beslutade långsiktiga plan för 2020–2023. Fokus ökar därför på att nå planens målsättningar i kommunens sex övergripande uppgifter: Delaktighet och demokrati, Livslångt lärande, Självständigt liv, Gemenskap och upplevelser, Hållbar livsmiljö samt Näringsliv och arbetsmarknad.

Samtidigt är de ekonomiska förutsättningarna mer ansträngda än på länge under 2023, vilket begränsar möjligheterna till nysatsningar. Utmaningen blir att behålla kvaliteten i kommunens fina verksamheter, samtidigt som vi effektiviserar arbetssätt och samarbeten för att under året skapa utrymme för ny utveckling. Vägen framåt går via tydliga fullmäktigeuppdrag om verksamhetsutveckling.

Fokus på måluppfyllelse 2023

De 20 prioriterade målen (se bilaga 1) i fullmäktiges plan för 2020–2023 är på väg att uppnås i varierande grad. Utifrån 2022 års delårsrapport och politiska prioriteringar kommer nämnderna i respektive årsplan för 2023 att ha extra fokus på följande mål.

Delaktighet och demokrati

Kommunens utveckling är helt beroende av medborgarnas delaktighet och förtroende för kommunen. Fullmäktiges måluppfyllelse och andra undersökningar visar att uppgiften ska ha högsta prioritet (mål 1–3).

Nämnderna kommer under året att delta aktivt i arbetet med att utveckla och medverka i de nya medborgarberedningarna för ungdomsfrågor och med geografisk indelning. Beredningarna ska tillsättas under fullmäktige, enligt beslut i juni 2022.

Nämnderna ska utöver det fokusera på fler sätt att:

- få fler medborgare att vara delaktiga i kommunens utveckling,
- främja insynen i den demokratiska processen,
- hitta nya sätt att informera om verksamhet och politiska beslut, liksom att kommunicera goda exempel som stärker Enköpings varumärke,

- göra organisationen mer tillgänglig för invånarna

Livslångt lärande

Inom området livslångt lärande läggs grunden för framtiden där genomförd utbildning är en stark skyddsfaktor mot att hamna i utanförskap. Enköping har historiskt kännetecknats av att det fanns jobb, även för den som inte avslutade skolan. Det moderna samhället ställer dock allt högre krav på genomförd utbildning.

Särskilt fokus inom livslångt lärande kommer därför vara på att alla elever fullföljer gymnasieskolan med examen (mål 5).

För att fortsätta den positiva utvecklingen av andelen elever som tar examen, samt att arbeta vidare med den översyn som sker av verksamheten genom gymnasieutredningen, behöver gymnasiet prioriteras i 2023 års budgetfördelning.

En annan verksamhet som vi behöver värna om är förskolan, där statsbidragen för minskade barngrupper upphör. Det är viktigt att de enheter som får högre arbetsbelastning får rätt resurser. Det för att uppdraget om att verka för att alla barn ska klara sin skolgång i en trygg miljö kan fullföljas.

Självständigt liv

Fler arbetssökande i Enköping behöver etablera sig på arbetsmarknaden eller i annan sysselsättning (mål 10). Kommunen kan hjälpa till genom att utveckla samarbetet med arbetsförmedlingen, samt att bättre nyttja de statliga bidragssystemen. Kommunens förvaltningar ska föregå med gott exempel genom att ta emot praktikanter och nystartsjobb. Kommunen ska också utveckla det interna samarbetet för att få bättre effekt av arbetsmarknadsinsatserna.

Gemenskap och upplevelse

Enköpings kommun har ett rikt kultur- och fritidsliv. Det är viktigt för Enköpings attraktionskraft att ha ett gott samarbete med civilsamhället. Det för att stärka kommunen som en plats att bo och verka i samt att besöka.

Särskilt fokus kommer vara att fortsätta processen med dialog och kommunikation

mellan kommunen och civilsamhället (mål 13).

Önskemålet om en badramp i Sommarro ska tillgodoses. Arbetet med Föreningarnas hus är prioriterat.

Hållbar livsmiljö

Goda livsmiljöer är en förutsättning för att Enköping ska vara en attraktiv kommun. Fokus behöver därför vara på att öka hur vi tar tillvara landsbygdens och Mälarens resurser och möjligheter. Kransorternas och landsbygdens utveckling omhändertas bland annat i de fullmäktigeberedningar som nämns under Delaktighet och demokrati. Landsbygds- och näringslivsprogrammen ska nu konkretiseras och förverkligas med effekt och resultat i centrum (mål 17–18).

Kommunen ekologiska hållbarhetsarbete behöver samordnas bättre mellan nämnderna. Konkreta resultat kan också kommuniceras tydligare. De utvecklingsprojekt inom miljö- och klimatområdet som Enköping deltar i, exempelvis Viable Cities och Klimatneutrala Enköping 2030, behöver arbetas in i ordinarie verksamhetsutveckling för större delaktighet och kännedom.

Detsamma gäller övergripande strategiska miljöarbeten och miljöplaner, som vattenvårdsarbetet. Det ska genomsyra hela organisationen och all planering. Kommunen behöver även växla upp tempot generellt inom klimatarbetet, exempelvis inom arbetet med trafikstrategin.

Näringsliv och arbetsmarknad

Enköpings näringsliv går generellt sett mycket bra. I ett växande Enköping ökar också förväntningarna på att Enköping ska vara en attraktiv kommun för företag och organisationer. Mål 19, med just den innebörden, behöver därför prioriteras.

Det viktigt att inse att företag och organisationer har kundliknande förväntningar på vår kommun. Strävan ska alltid vara att överträffa förväntningarna. Med fokus på tillgänglighet, bemötande och leverans kan skillnader mellan resultat i olika nöjdhetsundersökningar jämnas ut på en högre nivå än i dag.

Fokus på tydliga uppdrag 2023

För att göra den politiska viljan möjlig verksamhetsåret 2023 ger kommunfullmäktige ett antal riktade, övergripande uppdrag till kommunstyrelsen.

Frigör resurser för verksamhetsutveckling

Sveriges kommuner ställs inför allt svårare ekonomiska utmaningar, samtidigt som förväntningar och krav ökar. Enköping är inget undantag. För att finansiera kommunens välfärdsuppdrag och utveckling behöver både arbetssätt och verksamheter effektiviseras och omprövas. Effekterna av det ska i minsta möjliga mån påverka dem som kommunen är till för, annat än i positiv riktning.

Uppdrag

Gör en verksamhetsöversyn på övergripande nivå. Föreslå samordning, effektivisering och verksamhetsutveckling. Effektiviseringen ska ge vinster som motsvarar det belopp som finns under centrala poster motsvarande 55,4 miljoner kronor. Vid behov fattas politiska beslut i respektive nämnd. Arbetet ska i ett första skede ge underlag för beslut om en ändringsbudget på fullmäktigesammanträdet senast i juni 2023. Utbildnings- och arbetsmarknadsnämndens budget är undantagen för ytterligare effektivisering 2023.

Minska kommunens energibehov

Energisituationen i Sverige är kraftigt ansträngd. Höga priser på el och risk för elbrist under vissa timmar i vinter gör att kommunen behöver minska användningen av alla energislag, inte minst elanvändningen. I kommunens budget finns ett belopp avsatt för kommunens elkostnader under centrala poster motsvarande 51,5 miljoner kronor. Den fördelas vid behov ut till nämnderna när kostnadsläget har klarlagts.

Uppdrag

Utred och vidta energibesparingsåtgärder för att hålla tillbaka verksamheternas ökande energikostnader för el, värme och drivmedel.

Öka tempot i digital verksamhetsutveckling

Digitalisering, nya arbetssätt och ökat samarbete utifrån ett koncernperspektiv minskar rutinmässig handpåläggning. Det frigör också resurser för medarbetarnas kreativa lösningar. Smartare arbetssätt ökar fokus på lärande och görande.

Uppdrag

Fullfölj det politiskt prioriterade digitaliseringsarbetet utifrån den fjärde årliga ekonomiska budgetsatsningen, med ökat fokus på verksamhetsutveckling. Nyttan av satsningar ska kunna utvärderas.

Tydliggör "En kommun – En koncern"

Genom att skapa en struktur för "En kommun – En koncern" har våra medarbetare lättare att se helheten. De kan då se hur koncernen tillsammans kan nå och verkställa mål med en ekologisk, social och ekonomisk hållbarhet. Strukturen gör också att kommunen använder totala resurser så effektivt som möjligt, för att nå bästa möjliga resultat.

Uppdrag

Stärk och gör kommunkoncernens ledningsstruktur tydlig, så att strukturen innehåller alla ingående koncerndelar. Säkerställ exempelvis att alla nämnder planerar och följer upp utifrån enhetliga direktiv, samtidigt som inte mer underlag än nödvändigt produceras. Bolagens verksamheter ska med en tydligare ägarstyrning ingå i kommunens verksamheter och vara delaktiga i att lösa kommunens uppgifter.

Samordna och utveckla samhällsbyggnadsprocessen

Kommunens samhällsbyggnadsprocess behöver samordnas och utvecklas för att effektivare möta omvärldens förväntningar och kommunens egna behov. Styrning, ledning och samverkan mellan tekniska nämnden, miljö- och byggnadsnämnden och kommunstyrelsen vidareutvecklas, exempelvis inom kommunens strategiska planarbete.

Uppdrag

Inför prioriterade slutsatser i det pågående arbetet för en utvecklad samhällsbyggnadsprocess. Affärsmässighet ska vara en hörnsten i den utvecklingen. Trappa upp arbetet med Årets stadskärna 2025.

Bedöm hur nya befolkningsprognoser påverkar investeringsbehovet

Den senaste befolkningsstatistiken för Enköpings kommun visar att ökningstakten mattats av betydligt, främst under den andra halvan av 2022. Om prognosen för befolkningsökningen behöver skrivas ned påverkas kommunens investeringsbehov.

Uppdrag

Se över behovet av omprioritering i investeringsbudgeten. Se också över hur förflyttning i tid av planerade projekt påverkar kommunens driftsbudget.

Brott i välfärden

Välfärdsbrottslighet är demokratihotande. Att otillbörligen utnyttja välfärdsystemen för egen vinning undergräver trovärdigheten i systemet. Det riskerar förtroendet för det offentliga och dränerar systemet ekonomiskt.

Uppdrag

Vi ska samordna oss i koncernen för att samordna och förebygga brott mot välfärden.

Ekonomiska förutsättningar inför 2023

Samhällsekonomisk utveckling

Av allt att döma kommer Sverige att gå in i en lågkonjunktur under 2023. Det kommer att påverka kommunens ekonomi med lägre intäkter och ett högre kostnadsläge jämfört med 2022. Sveriges kommuner och regioners (SKR) skatteunderlagsprognos vilar på en prognos och ett medelfristigt scenario fram till 2025 där svensk ekonomi når normalkonjunktur mot slutet av perioden (cirkulär 22:37).

Utfallen för svensk inflation har under senare del av 2022 varit oväntad höga. Samtidigt har det varit en mycket brant ränteuppgång under samma period, huvudsakligen drivet av centralbankernas höjda styrräntor. SKR:s prognos visar att svensk BNP faller under 2023. Det gör att återhämtningen efter

pandemin för arbetsmarknaden bryts. Antalet sysselsatta bedöms minska och arbetslösheten beräknas öka till knappt 8,5 procent 2023–2024. SKR räknar med att BNP- och timtillväxten repar sig under 2024, men att konjunkturen stärks mer påtagligt först 2025.

Den svaga konjunkturutvecklingen antas för med sig sjunkande räntor redan 2023. Trots det kommer ränteläget ligga på en betydligt högre nivå jämfört med de senaste åren. På samma sätt kommer konsumentpriserna totalt sett heller inte falla tillbaka. Trots att SKR räknar med att inflationen sjunker snabbt under 2023 bedöms högre priser på många varor och tjänster bli bestående.

En hög nominell tillväxt för det kommunala skatteunderlaget 2022–2025 försvagas av stora prisuppgångar, därför blir ökningen reallt sett svag under perioden. Under 2023 sjunker skatteunderlaget kraftigt i reala termer.

Tabell: Nyckeltal för den svenska ekonomin

Procentuell förändring om inte annat anges

	2021	2022	2023	2024	2025
BNP*	4,9	2,6	-0,7	1,8	2,8
Sysselsättning, timmar*	2,2	1,8	0,3	1,4	1,3
Relativ arbetslöshet, procent	8,8	7,5	8,4	8,4	8,2
Timlön, Nationalräkenskaperna	2,7	3,6	3,2	3,3	3,4
Timlön, Konjunkturionestatistiken	2,6	2,9	3,2	3,3	3,4
Inflation, KPIF	2,4	7,5	5,0	1,5	1,7
Inflation, KPI	2,2	8,3	7,1	1,1	1,4
Befolkning, 15–74 år	0,0	0,4	0,5	0,5	0,5

*Kalenderkorrigerat.

Hög nominell tillväxt för skatteunderlaget

SKR bedömer att skatteunderlaget växer i nominella termer med 4,5 eller 4,4 procent i genomsnitt per år under perioden 2022–2025. Den genomsnittliga ökningen över de senaste 10 åren (perioden 2012–2021) är drygt 3,9 procent för den faktiska och 4,2 procent för den underliggande utvecklingen.

Under 2022 beräknas lönesumman öka med 5,9 procent och 3,2 procent 2023. Att ökningen 2023 inte är svagare beror på att företag väljer att behålla personal i branscher där arbetskraftsbristen är stor.

En faktor som lyfter skatteunderlaget i nivå under hela prognosen är de höjda garantipensionerna. Detta sker dels genom beslutet att höja pensionsnivån från augusti 2022 och dels genom en hög inflation 2022 och 2023. Den höga inflationen resulterar i stora uppgångar för prisbasbeloppen 2023 och 2024 vilket höjer garantipensionerna.

Skatteunderlagets underliggande ökningstakt 2022 blir högre än den faktiska. För 2023 bedöms det bli tvärtom.

Real urholkning av skatteunderlaget

Skatteunderlaget i reala termer beräknas växa med 0,9 procent per år 2022–2025, de senaste 10 åren har genomsnittet legat på 1,8 procent. År 2023 faller till och med köpkraften med 2,7 procent; intäkterna beräknas reallt sett bli kraftigt lägre än föregående år. Detta tapp beräknas vara bestående och kommer kräva minskade utgifter framöver om inte statsbidragen höjs.

Den höga prisuppgången i kommunsektorn beror dels på högre insatspriser och dels på ökade pensionskostnader.

Pensionskostnadens ökning har två förklaringar. Det nya avtalet AKAP-KR är något dyrare än tidigare avtal. Ökningen beror även på en ny värdering av sektorns pensionsskuld. De förmånsbestämda avtalspensionerna är värdesäkrade med prisbasbeloppet, vilket betyder att pensionsskulden växer när prisbasbeloppet höjs. För Enköpings kommun beräknas pensionskostnaderna öka med 72 miljoner kronor 2023 jämfört med 2022.

Demografi och kompetensförsörjning

Den senaste prognosen från Statistiska centralbyrån (SCB) visar en väsentligt lägre befolkningstillväxt i Sverige än i tidigare prognoser. Det gäller framför allt grupperna barn och unga som nu beräknas minska och befolkningen i arbetsför ålder som ökar långsamt. Den grupp som ökar snabbast de närmaste 10 åren, även i antal räknat, är personer över 80 år.

De kommande åren är bristen på arbetskraft en av de största utmaningarna för såväl kommuner och regioner som hela näringslivet. I välfärdssektorn uppstår de största behovsökningarna inom äldreomsorgen kommande år. Det beror på att den stora gruppen 40-talister efterhand blir 80 år, och att behovet av vård och omsorg ökar i takt med stigande ålder.

Utöver bristen på arbetskraft blir det framöver ännu svårare att hitta personal med rätt utbildning och kompetens. För att säkra att alla invånare kan fortsätta ta del av en god välfärd behöver nya arbetssätt och metoder utvecklas.

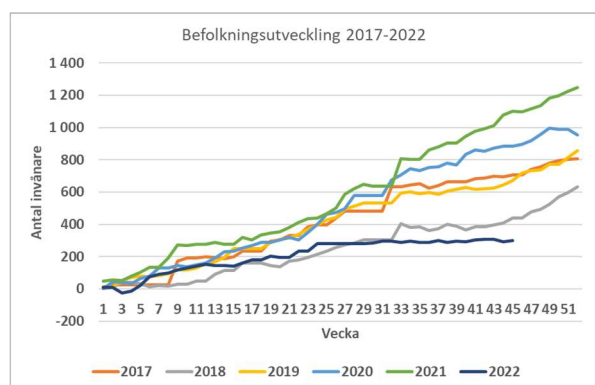
Enköping

Takten av befolkningsökningen för riket har ökat från 0,5 procent 2020 till 0,7 procent 2021. Befolkningen i Sverige ökar dels för att det föds fler än det dör, men i än högre utsträckning eftersom fler invandrar än utvandrar. År 2021 steg ökningstakten i Uppsala län i något större omfattning än i Stockholms län. Enköpings kommun gick år 2021 mot strömmen och växte med 2,7 procent eller 1 249 invånare. Det var Sveriges fjärde snabbaste ökningstakt. Det var klart snabbare än i Uppsala län som helhet och snabbare än beräknat i kommunens prognoser.

Under 2022 har befolkningsökningen för Enköpings kommun minskat påtagligt. Vid början av 2022 var befolkningen i Enköping 47 489 invånare och beräknas till 47 878 invånare vid årets slut. Det motsvarar en ökning på 389 invånare eller 0,8 procent. Det är en betydligt lägre ökning jämfört med åren 2014–2021, då ökningen uppgick till mellan 1,2–2,7 procent. I slutet av 2025 bedöms antalet invånare i Enköpings kommun vara cirka 49 350, vilket ger en årlig ökning på mellan 400–600 invånare per år de kommande åren. Befolkningstillväxten under januari–oktober 2022 uppgick till 294 invånare vilket är 786 färre jämfört med samma tid 2021.

I diagrammet nedan presenteras befolkningsutvecklingen i Enköpings kommun 2017–2022.

Diagram: Befolkningsutveckling i Enköpings kommun 2017–2022



Intäkterna från skatter, bidrag och utjämning är kommunens huvudsakliga inkomst. Intäktsramen baseras på kommunens befolkningsmängd den 1 november året innan det aktuella budgetåret. Intäktsramen

för budget 2023 bygger på ett antagande om att Enköpings invånarantal uppgår till 47 800 invånare 1 november 2022.

En lägre befolkningsökning än beräknat ger lägre intäkter av skatter och bidrag, vilket påverkar den kommunala koncernen. Resultatnivån blir särskilt drabbad om kostnader budgeteras utifrån ett antagande om högre intäktsnivå som sedan inte förverkligas, med neddragningar som följd. Vid ett antagande om att befolkningsökningen är 100 personer färre än beräknat uppskattas intäkterna minska med cirka 5 miljoner kronor i normala fall. Kommuner som ihålligt växer snabbt får extra strukturellt stöd för att hantera tillväxten. För Enköpings kommun innebär det att intäkterna minskar med totalt cirka 10 miljoner kronor, då den extra ersättningen minskar med lika mycket.

Enköpings kommuns prognos pekar på en befolkningsmängd på ungefär 54 150 invånare år 2032 och SCB:s prognos pekar på ungefär 53 250 invånare år 2032. Detta pekar på att Enköpings kommuns befolkningsprognos har en något högre tillväxttakt jämfört med SCB:s prognos. Ur ett demografiskt perspektiv står de över 80 år för den största procentuella ökningen.

Finansiella mål

Ett högre resultatmål skapar en högre självfinansieringsgrad (hur stor andel av investeringarna som finansieras med egna medel). Det i sin tur minskar kommunens skuldsättningstakt och skyddar därmed soliditeten. Soliditet visar hur stor andel av organisationens tillgångar som består av eget kapital och är på så vis ett mått på finansiell styrka. Högre soliditet betyder lägre skuldsättning och därmed ett större finansiellt handlingsutrymme för framtida åtaganden. Formeln för att räkna fram soliditet är någorlunda enkel men perspektivet, och därmed komplexiteten, kan variera, i form av om det är kommunen eller kommunkoncernen som betraktas.

I tabellen nedan syns soliditeten för 2021, inklusive pensionsförpliktelser, fördelat på kommun och kommunkoncern tillsammans med Enköpings jämförelsekommuner. Den finansiella styrkan kan se väldigt olika ut beroende på vilket perspektiv som betraktas.

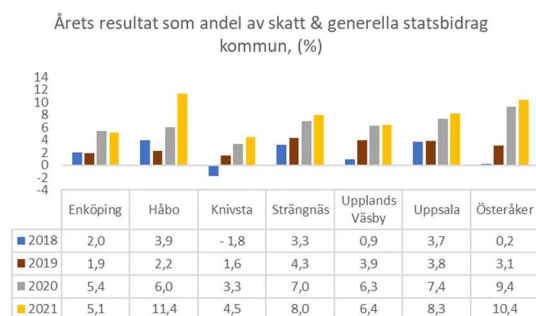
Tabell: Soliditet inklusive pensionsåtagande 2021 för Enköpings kommun i jämförelse med sex kommuner

Soliditet inkl pensionsåtag. 2021 (%)	Kommun	Kommunkoncern
Enköping	28	19
Håbo	25	22
Knivsta	49	24
Strängnäs	17	23
Upplands Väsby	32	37
Uppsala	26	27
Österåker	30	17

Enligt kommunallagens 8 kap 1 § ska kommuner och regioner ha en god ekonomisk hushållning i sin verksamhet och i sådan verksamhet som bedrivs genom andra juridiska personer. Det innebär att verksamheten ska bedrivas med en god ekonomisk hushållning oavsett val av struktur i bolagsform eller förvaltningsform. Tydliga definitioner i bolagens ägardirektiv är en viktig del i att sätta mål samt bedöma god ekonomisk hushållning på koncernnivå.

Enköping kommuns resultat, inklusive exploateringsvinster och gatukostnadsersättningar, blev betydligt högre 2021 jämfört med åren sedan 2017. Det höga resultatet för 2021 är inte unikt för Enköping. För andra året i rad redovisade kommunsektorn ett starkt resultat, som uppgick till 52 miljarder kronor för 2021. Överskottet berodde huvudsakligen på ökade skatteintäkter, tillfälliga pandemirelaterade tillskott och minskad efterfrågan på välfärdstjänster.

Diagram: Årets resultat 2018–2021 för Enköpings kommun i jämförelse med sex kommuner

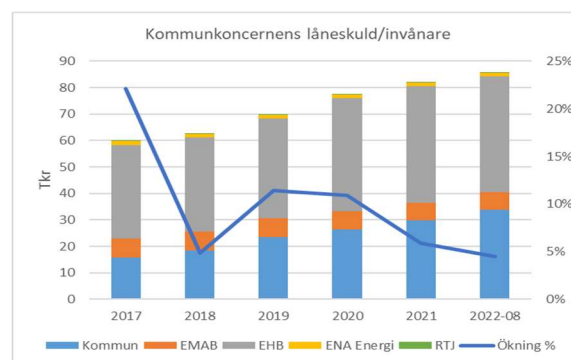


Effekten av det högre resultatet blev en högre självfinansieringsgrad och därmed en förbättrad soliditet. Soliditeten på kommunal

nivå var 28,2 procent och 19,3 procent för kommunkoncernen.

Ett annat sätt att betrakta utvecklingen av finansiell styrka och risk är att följa skuldsättning per invånare. Detta nyckeltal använder kommunsektorns största långgivare, Kommuninvest, vid bedömning av risk- och räntenivåer. En kommunkoncern vars låneskuld närmar sig 100 tusen kronor per invånare, innebär att bli en av de mest skuldsatta kommunkoncernerna per invånare i landet.

Diagram: Enköpings kommunkoncernens låneskuld per invånare 2017–2022



Låneskulden för Enköpings kommunkoncern fortsätter att öka i takt med att nya investeringar behöver finansieras, trots de senaste årens överskott. Sedan årsskiftet 2021/2022 har låneskulden ökat med 200 miljoner kronor och uppgick i augusti till totalt 4 102 miljoner kronor, vilket motsvarar 86 tusen kronor per invånare. Det är AB Enköpings hyresbostäder och Enköpings kommun som har den största delen av låneskulden. Mellan 2017–2022 har låneskulden ökat med 1 479 miljoner kronor (+56 procent) eller cirka 295 miljoner kronor per år, vilket motsvarar ungefär 5 tusen kronor per invånare och år. En årlig ökad skuldsättning på 500 miljoner kronor skulle innebära en ökning på ungefär 11 tusen kronor per invånare i årstakt. Vid en sådan ökningstakt skulle det för Enköpings del innebära en skuldsättning på över 100 tusen kronor per invånare för kommunkoncernen inom ett par år.

Investeringsvolym och resultatnivå påverkar skuldutvecklingen och därmed också det finansiella handlingsutrymmet. En annan del i investeringsfrågan är alternativkostnaden för de ränte- och driftskostnader det ger i budgeten. Ekonomi betyder hushållning med begränsade resurser i ett tillstånd av

knapphet. Detta innebär att de resurser som går åt till investeringen per automatik inte går till något annat eftersom budgetramen, per definition, är begränsad. Den värdeskapande investeringen tillför per kostnadskrona kan jämföras med det potentiella värdeskapandet som hade inträffat om samma medel istället skulle ha fördelats till en annan del av verksamheten.

Ett annat perspektiv, på kommunal nivå, är nyckeltalet nettokostnadsavvikelse. Det visar på skillnaden mellan kommunens nettokostnader för sin huvudverksamhet och dess förväntade kostnader utifrån kostnadsutjämningsystemet. För 2021 hade kommunens kärnverksamheter 3,9 procent lägre kostnader än förväntat. Det är en positiv förflyttning jämfört med 2020 då motsvarande siffra var 2,8 procent lägre kostnader än förväntat. Om kommunen skulle närma sig tio procent lägre kostnader skulle det garantera högre resultatnivåer. Då skulle stora delar av tillväxten kunna finansieras med egna medel.

Modell för att fördela resurser

Sedan några år används en modell för resursfördelning, för att beräkna ett utgångsläge för fördelning av budgetramar till nämnderna. I modellen tas det hänsyn till befolkningsförändringar i olika åldersgrupper enligt den senaste befolkningsprognosen, strukturella förändringar samt omräkning av pris och lön. Hänsyn tas även till förändringar av andra volymmått i dialog med tjänstepersoner i förvaltningarna. Tre omräkningsfaktorer används i modellen och fördelning mellan uppräkningsfaktorerna är enligt följande:

- Volymökning 4,0 procent
- Prisuppräkning 3,5 procent
- Strukturkostnad 2,3 procent

Förutsättningar för budget 2023

- Kommunalskatten föreslås vara oförändrad 2023 och fastställs till 21:34 kronor vid kommunfullmäktiges sammanträde 28 november 2022
- Internräntan är 1,5 procent för 2023
- PO-pålägg är 43 procent 2023

- Från och med 2020 budgeteras inga intäkter från realisationsvinster i ordinarie drift.
- Intäktsramen från skatter och bidrag baseras på cirkulär 22:37 från SKR

Budget 2023 med plan för 2024–2025

De ekonomiska förutsättningarna har under 2022 förändrats snabbt och det finns risk för att det även kommer att fortsätta under 2023. Kostnaderna kan öka eller minska mer än beräknat mot bakgrund av exempelvis inflationstrycket. Detsamma gäller intäkterna där ekonomiskt stöd, exempelvis högkostnadsskydd för elpriser, från staten kan påverka förutsättningarna.

Med anledning av det försämrade ekonomiska läget för kommunen krävs tydliga och kloka anpassningar för en långsiktigt hållbar ekonomi. Budgeten för 2023 har totalt räknats upp med 259,4 miljoner kronor efter en effektivisering på 1,0 procent motsvarande 31,5 miljoner kronor.

En kommunövergripande effektivisering med 55,4 miljoner kronor har lagts i posten Centrala poster, vilket motsvarar en generell neddragning på samtliga nämnder med 1,8 procent. Med avsikten att undvika en generell neddragning ska kommunstyrelsen återkomma till kommunfullmäktige senast i juni 2023 med ett förslag på hur neddragningar kan verkställas, exempelvis genom strukturella förändringar. Förslaget kan innebära att nämndernas budgetramar kommer att revideras.

För 2023 har 68,7 miljoner kronor avsatts till högre elkostnader, då kommunens elavtal löper ut vid årsskiftet 2022/2023. I budgeten har 17,2 miljoner kronor fördelats till nämnderna baserat på tidigare elförbrukning. Resterande 51,5 miljoner kronor har lagts i posten Centrala poster och kommer att fördelas till respektive nämnd om elkostnaderna under 2023 överstiger nämndernas budget för elkostnader.

I budgeten för 2023 satsas 10,5 miljoner kronor i det fortsatta arbetet med att utveckla verksamheten och arbets sätt genom digitalisering.

En buffert för volymförändringar införs i budgeten med 15 miljoner kronor 2023.

Bufferten ska användas till de nämnder där budgeten baseras på volymförändringar i modellen för resursfördelning. I det fall en verksamhet får en ökad volym under pågående år kan det kompenseras av bufferten. Kompensationen från bufferten motsvaras av det budgeterade styckpriset per volymenhet. Bufferten fördelas efter beslut i kommunstyrelsen och kan inte överskridas. Om en verksamhet får lägre kostnader på grund av minskad volym, ska verksamheten visa motsvarande överskott.

Finansiella mål 2023 för skattefinansierad verksamhet

- Resultatet ska inte understiga 0,5 procent av skatteintäkter och generella bidrag år 2023
- Soliditeten ska inte understiga 25 procent år 2023
- Självfinansieringsgraden ska inte understiga 38 procent 2023

I bokslutet för 2021 var soliditeten 28 procent och självfinansieringsgraden 66 procent.

Nivån på de finansiella målen för 2023 gör att de finansiella målen för 2020–2023 uppnås.

Beslutade finansiella mål 2020–2023 för kommunen

- Resultatet ska inte understiga 2 procent av skatteintäkter och generella bidrag för perioden 2020–2023
- Soliditeten ska inte understiga 20 procent för perioden 2020–2023
- Självfinansieringsgraden ska vara inom intervallet 50–100 procent för perioden 2020–2023

Plan 2024–2025 för kommunen

- Resultatet uppgår till 3,4 procent år 2024 och 3,5 procent år 2025 av skatteintäkter och generella bidrag
- Soliditeten uppgår till 27 procent år 2024 och 27 procent år 2025
- Självfinansieringsgraden uppgår till 42 procent år 2024 och 50 procent år 2025

Driftbudget med nämndernas budgetramar

Budget 2023 med plan för 2024–2025

<i>Belopp anges i miljoner kronor</i>	Bokslut 2021	Delår* 2022	Budget 2023	Plan 2024	Plan 2025
Kommunfullmäktige och revision	-8,2	-8,9	-13,1	-13,3	-13,6
Kommunstyrelse	-165,5	-169,5	-176,7	-177,8	-182,5
Räddningstjänst, medlemsbidrag	-42,5	-44,4	-46,8	-47,7	-48,7
Överförmyndarverksamhet i gemensam nämnd	-4,2	-4,6	-4,8	-4,9	-5,0
Miljö- och byggnadsnämnd	-17,8	-18,1	-24,9	-24,5	-25,1
Socialnämnd	-226,5	-263,2	-276,4	-279,7	-288,0
Teknisk nämnd**	-112,9	-162,1	-148,1	-162,4	-189,3
Upplevelsenämnd	-159,9	-151,8	-164,3	-166,9	-183,5
Utbildnings- och arbetsmarknadsnämnd	-1 217,6	-1 283,1	-1 349,2	-1 397,1	-1 455,7
Valnämnd	-0,2	-0,9	-0,3	-1,0	-1,0
Vård- och omsorgsnämnd	-848,8	-930,4	-967,7	-987,6	-1 009,9
Skattefinansierad verksamhet	-2 804,1	-3 037,0	-3 172,4	-3 262,9	-3 402,3
VA	0,1	0,0	0,0	0,0	0,0
Taxefinansierad verksamhet	0,0	0,0	0,0	0,0	0,0
Summa styrelser och nämnder	-2 804,1	-3 037,0	-3 172,4	-3 262,9	-3 402,3
Centrala poster	9,1	33,9	8,8	82,7	141,2
Reserv till förfogande	0,0	0,0	0,0	0,0	0,0
Verksamhetens nettokostnader	-2 795,0	-3 003,1	-3 163,6	-3 180,3	-3 261,1
Skatteintäkter	2 228,5	2 381,4	2 483,9	2 588,6	2 695,4
Generella statsbidrag	714,6	773,2	740,6	776,6	779,5
Finansiella poster	3,1	-4,1	-44,8	-71,8	-92,1
Årets resultat	151,1	147,4	16,2	113,2	121,7

* Prognosen för 2022 i delårsrapporten

** I tekniska nämndens prognos 2022 ingår engångskostnader motsvarande 28,7 miljoner kronor. Exklusive engångskostnader är den faktiska ökningen 14,7 miljoner kronor för budgeten 2023

Resultat- och balansräkning samt kassaflödesanalys och nyckeltal

Resultaträkning <i>miljoner kronor</i>	Bokslut 2021	Delår* 2022	Budget 2023	Plan 2024	Plan 2025
Verksamhetens nettokostnader	-2 795,0	-3 001,1	-3 148,6	-3 165,3	-3 246,1
Skatteintäkter	2 228,5	2 381,4	2 483,9	2 588,6	2 695,4
Generella statsbidrag	714,6	773,2	740,6	776,6	779,5
Finansiella intäkter	12,6	15,5	19,4	20,0	22,2
Finansiella kostnader	-9,6	-19,6	-64,1	-91,8	-114,3
Reserv till förfogande	-	-2,0	-	-	-
Buffert för volymförändringar	-	-	-15,0	-15,0	-15,0
Resultatmål	151,1	147,4	16,2	113,2	121,7

Förändring av verksamhetens nettokostnader

i miljoner kronor

-206,1 -147,5 -16,7 -80,8

i procent

7,4% 4,9% 0,5% 2,6%

Förändring av skatter och generella bidrag

i miljoner kronor

211,5 69,9 140,7 109,8

i procent

7,2% 2,2% 4,4% 3,3%

Förändring av finansnetto

i miljoner kronor

-7,1 -40,7 -27,0 -20,4

* Prognosen för 2022 i delårsrapporten

Balansräkning

	Bokslut 2021	Delår 2022	Budget 2023	Plan 2024	Plan 2025
Tillgångar					
Immateriella anläggningstillgångar	1	1	1	1	1
Materiella anläggningstillgångar	3 769	4 207	4 546	5 119	5 593
Finansiella anläggningstillgångar	295	295	295	295	295
Summa anläggningstillgångar	4 064	4 503	4 841	5 415	5 888
Övriga omsättningstillgångar	456	456	456	456	456
Likvida medel/kortfristiga placeringar	13	13	13	13	13
Summa omsättningstillgångar	470	470	470	470	470
SUMMA TILLGÅNGAR	4 557	4 995	5 334	5 907	6 381
<i>Bidrag till statlig infrastruktur</i>	<i>23</i>	<i>23</i>	<i>23</i>	<i>23</i>	<i>23</i>
Summa eget kapital	1 939	2 086	2 102	2 215	2 337
- varav årets resultat	151	147	16	113	122
Avsättning pensionsskuld inklusive löneskatt	262	258	312	343	364
Övriga avsättningar	69	69	69	69	69
Summa avsättningar	331	327	381	412	433
Långfristiga skulder	1 597	1 892	2 160	2 589	2 920
Summa långfristiga skulder	1 597	1 892	2 160	2 589	2 920
Övriga kortfristiga skulder	691	691	691	691	691
Summa skulder	691	691	691	691	691
SUMMA EGET KAPITAL, AVSÄTTNINGAR OCH SKULDER	4 557	4 995	5 334	5 907	6 381

Kassaflödesanalys

	Bokslut 2021	Delår 2022	Budget 2023	Plan 2024	Plan 2025
Årets resultat	151	147	16	113	122
Justering för avskrivningar	177	178	185	219	237
Justering för förändring avsättning till pension	36	-4	54	31	21
Justering för övriga icke kassapåverkande poster	0	0	0	0	0
Kassaflöde från den löpande verksamheten	364	322	255	363	380
Investering i materiella anläggningstillgångar	-493	-617	-524	-793	-711
Försäljning av materiella anläggningstillgångar	0	0	0	0	0
Kassaflöde från investeringsverksamheten	-493	-617	-524	-793	-711
Förändring i långfristiga skulder, netto	129	295	268	430	331
Amortering	0	0	0	0	0
Kassaflöde från finansieringsverksamheten	129	295	268	430	331
Årets kassaflöde	0	0	0	0	0

Resultatutjämningsreserv

Enköpings kommun har avsatt 30 miljoner kronor i en resultatutjämningsreserv. Reserven är avsedd att jämna ut normala svängningar i intäkterna över konjunkturcyklerna. Syftet är att täcka sviktande skatteunderlag vid befarad eller konstaterad konjunkturedgång. Riktvärdet för när det är tillåtet att använda pengar ur reserven är när den årliga tillväxten i det underliggande skatteunderlaget i riket är lägre än den genomsnittliga utvecklingen de senaste tio åren. En ytterligare förutsättning är att pengar från resultatutjämningsreserven ska täcka ett negativt balanskravsresultat.

Investeringsplan 2023–2027

Investeringsplanen består av ett budgetår och fyra planår. Kommunfullmäktiges beslut om årsplan 2023 innebär att de investeringsposter som kallas samlingsposter är beslutade för budgetåret. Övriga så kallade enskilda projekt inom skatte- och taxefinansierad verksamhet följer en beredningsprocess. Där ska ett enskilt genomförandebeslut tas för respektive projekt innan de kan verkställas. Planåren revideras i de årliga budgetprocesserna.

De senaste åren har investeringsvolymerna varit höga och de fortsätter på en hög nivå under de kommande fem åren.

Befolkningstillväxten i Enköping leder till nyinvesteringar inom flera investeringsområden samtidigt: grund- och förskolor, bostäder, infrastruktur i gator, vatten- och avlopp med nytt vatten- och avloppsreningsverk samt vattenreningsverk.

Förutom nyinvesteringar finns även reinvesteringsbehov av befintliga tillgångar.

Investeringsobjekten som finns i denna årsplan kan komma att revideras, då den senaste befolkningsprognosen visar på en lägre ökningstakt än den prognos som nuvarande investeringsplan utgår ifrån. Analys och eventuella justeringar kommer ske inför kommande årsplan 2024, som beslutas av kommunfullmäktige i juni 2023.

Möjlighet finns att investera med egna medel, lån eller genom att investeringen sker i privat regi.

Investeringar

Investeringsvolymen som finns i denna årsplan (2023–2027) kan komma att justeras, då den senaste befolkningsprognosen visar på en lägre ökningstakt än föregående prognos. Analys kommer att ske inför kommande årsplan 2024, som beslutas av kommunfullmäktige i juni 2023.

Prioriterade investeringar 2023–2027

Investeringar kopplade till utbildningsverksamheten prioriteras

Enköpings tillväxt gör att trycket på skolan fortfarande är högt. Behov finns av ytterligare nya förskolor och grundskolor. Flera nya förskolor har byggts de senaste åren och fler planeras att färdigställas under planperioden 2023–2027.

Nya förskolor

Nya förskolor som ligger närmast i tiden är Ripan i Galgvreten, i Skolsta och i Storskogen Bredsand. I Bredsand planeras en ny förskola ersätta nuvarande paviljonger. Förskolan beräknas vara klar till våren 2025.

Nya grundskolor

Nya grundskolor planeras på Lillsidan i västra Enköping och i Örsundsbro. I investering av Lillsidanskolan inkluderas även sporthall, fritidsgård och konstgräsplan. Under år 2026 beräknas de båda grundskolorna stå klara. I tätorten bedöms ytterligare behov av grundskoleplatser.

Gymnasium

Byggnation av ett nytt gymnasium pågår och beräknas klart under 2024.

Ombyggnad av Joar Blå

För Kulturhus Joar pågår ett arbete med att ta fram en programhandling som inkluderar flytt av museum. Programhandlingen beräknas vara klar till årsskiftet 2022/2023.

Nytt kommunhus

Upphandling av ett nytt kommunhus pågår där bland annat miljömässig hållbarhet beaktas men även förändrade arbetssätt som pandemin resulterat i. Enligt tidplan ska hyresavtal tecknas under 2023.

Idrott och fritid

Korsängen är Enköpings största idrottsfält. Investering i omklädningsrum beräknas vara klart vid årsskiftet 2023/2024.

Kompletterande speakertorn och läktare planeras att upphandlas under 2023. Enavallens C-paviljong beräknas vara klar under 2024.

Nytt LSS-boende i Åkersberg

Ett nytt LSS-boende i Åkersberg pågår och beräknas vara klart under 2023 (LSS: Lagen om Stöd och Service till vissa funktionshindrade).

Äldreomsorg

Det finns inget omsorgsboende i investeringsplanen för perioden 2023–2027. Det bedöms dock finnas ett behov och en analys kommer genomföras inför nästkommande årsplan.

Bouleplan Åvallen

I Örsundsbro planeras bouleplanen på Åvallen att återställas under 2023.

Förutsättningar för en bra kollektivtrafik

Ett nytt busslinjenät för Enköpings tätort började trafikeras i juni 2022. Arbetet fortsätter med hållplatser under 2023 och hela projektet beräknas vara klart till årsskiftet 2023–2024.

Enskilda projekt under 2023–2027

Tabell: Visar enskilda projekt som finns med i investeringsplanen för 2023–2027.

Projekt	Tas i bruk
Bouleplan Åvallen	2023
Facilitetsbyggnad Hökens IP (Romberga)	2023
Grundskola Bergvreten kök/matsal	2023
Grundskola Örsundsbro evakuering	2023
Maskin/personalutrymme Örsundsbro	2023
Servicebostad	2023
Grundskola Korsängsgatan C-huset	2024
Gruppboend LSS Åkersberg +1	2024
Konstgräsplan nyinvestering	2024
Paviljong Hummelsta	2024
Utbildningslokal räddningstjänst	2024
Förskola 3, utökning	2025
Grundskola	2025

Grundskola Skolsta ombyggnation	2025
Kulturhus Joar inklusive bibliotek	2025
Grundskola Bergvreten ombyggnad	2026
Grundskola Lillsidan	2026
Grundskola Örsundsbro	2026
Lillsidan fritidsgård	2026
Lillsidan sporthall/gymnastikhall	2026
Förskola 4, utökning	2027
Grundskola ny, tätort	2027
Gruppboend LSS	2027
Avloppsreningsverk	2027

Flera av dessa enskilda projekt är under utredning eller kommer att utredas under perioden. En del av lokalerna kan komma att införskaffas genom inhyring.

Ekonomiska konsekvenser – självfinansieringsgrad

De totala investeringsutgifterna för hela kommunkoncernen är för perioden 2023–2027 cirka 5,9 miljarder kronor. Skattefinansierade investeringar uppgår till cirka 2,7 miljarder kronor och taxefinansierade investeringar i vatten- och avloppsverksamhet uppgår till cirka 2,3 miljarder kronor. De kommunala bolagens investeringar utgör cirka 0,8 miljarder kronor. Av bolagen Ena Energi AB och AB Enköpings Hyresbostäder är det bostadsbolaget som har de största utgifterna.

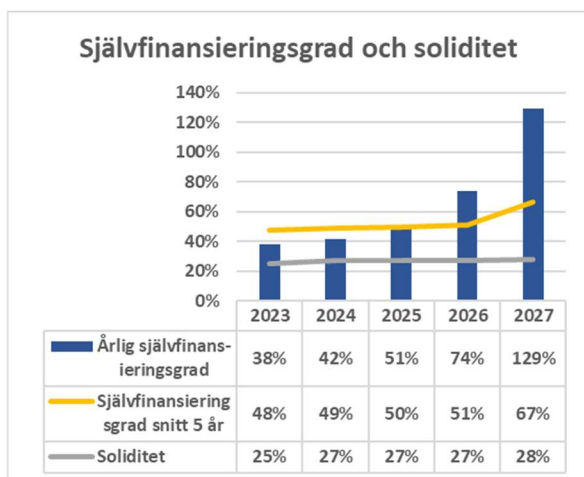
Kommunfullmäktiges mål för 2020–2023 är att självfinansieringsgraden ska ligga inom intervallet 50–100 procent för perioden. Målet gäller för kommunens skattefinansierade investeringar. Med periodens investeringsplan beräknas femårsnittet för självfinansieringsgraden till 50 procent år 2025 (gul heldragen linje).

Långsiktigt bör målet vara att uppnå 100 procent och över för att kunna amortera på de lån som de höga investeringsnivåerna ger.

För att höja självfinansieringsgraden finns flera alternativ. Exempelvis kan planerade egna investeringar ersättas av verksamheter i privat regi eller tillgångar säljas så att kommunens resultat och likviditet ökar. Investeringsnivåerna kan minskas eller jämnas ut över tid, det har också en positiv påverkan på självfinansieringsgraden.

Oavsett om kommunen tar nya lån eller hittar andra alternativ för betalning av investeringsprojekten behöver investeringsnivån anpassas till vad kommunen klarar av i ökad driftkostnad. Den ökade driftkostnaden ska rymmas inom kommunfullmäktiges resultatmål.

Diagram: Prognos av självfinansieringsgrad samt soliditet för skattefinansierade investeringar



Staplarna visar den årliga självfinansieringsgraden och gul linje ett rullande femårsnitt. Grå linje visar utveckling soliditet

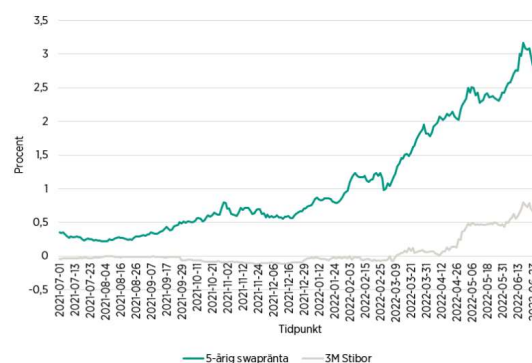
Självfinansieringsgraden för 2023 uppgår till 38 procent. Denna nivå innebär att kommunfullmäktiges mål om självfinansieringsgrad på 50–100 procent för perioden 2020–2023 kommer att uppfyllas.

Räntekänslighet

Efter flera år med låga stabila marknadsräntor började räntorna vid årsskiftet 2021/22 stiga kraftigt. Under det första halvåret 2022 steg 3M Stibor från -0,05 till 0,80 procent och den femåriga swapräntan ökade med mer än två procentenheter. Räntekostnaderna kommer under kommande år att påverka kommunens resultat i större utsträckning än tidigare.

Diagram: Marknadsräntornas utveckling 1 juli 2021 till 30 juni 2022 (källa: Kommuninvest)

Figur 18: 3M Stibor och 5-årig swapränta 2021-07-01 till 2022-06-30



Källa: Kommuninvest

Enköpings kommuns skuldportfölj uppgick i augusti till 1 615 miljoner kronor och består framförallt av lån med fast ränta. Under 2022 har inget befintligt lån förfallit för omsättning och en nyupplåning gjordes i början av året. De stigande marknadsräntorna har därför ännu inte haft någon större märkbar effekt på kommunens räntekostnader.

Kommuninvest definierar räntekänslighet som den resultatpåverkan som en förändring i räntan på låneskulden för med sig.

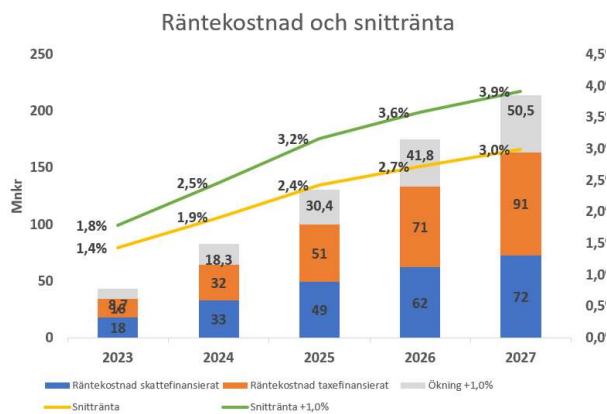
Vartefter befintliga lån omsätts kommer räntekostnaderna och genomsnittsräntan successivt att öka. Kommunens skuldportfölj har en genomsnittlig kapitalbindningstid på cirka 3 år och under åren 2023–2027 kommer cirka 1 500 miljoner kronor av kommunens låneskuld att omsättas.

För att finansiera kommande års investeringar är behovet av nyupplåning stort. Under åren 2023–2027 beräknas kommunens låneskuld att öka med cirka 3 700 miljoner kronor, varav cirka 1 400 miljoner kronor avser lån för skattefinansierade investeringar.

Räntekostnaderna för kommunens totala låneskuld beräknas att öka under perioden med cirka 130 miljoner kronor. Den stora kostnadsökningen förklaras framför allt av det nya ränteläget och ett stort behov av nyupplåning.

Ett räntescenario där marknadsräntan ökar med ytterligare 1,0 procent skulle leda till att räntekostnaderna ökar med cirka 50 miljoner kronor under perioden 2023–2027.

Diagram: Prognos av räntekostnad och snittränta för kommunens totala låneskuld



Investeringsplan 2023–2027, miljoner kronor

Skattefinansierad verksamhet		2023	2024	2025	2026	2027	Summa
Kommunstyrelse							
Inventarier, system m m inkl IT	SP*)	10,6	8,7	17,4	7,0	7,0	50,7
Miljö- och byggnadsnämnd							
Inventarier, system m m	SP*)	1,2	0,0	0,5	1,2	0,0	2,9
Socialnämnd							
Inventarier, system m m	SP*)	0,3	0,2	0,2	0,2	0,0	0,9
Teknisk nämnd							
Fastigheter KS, räddningstjänst		0,0	5,0	0,0	0,0	0,0	5,0
Fastigheter TN		0,2	0,2	0,2	0,2	0,2	1,0
Fastigheter UAN		305,9	474,5	375,5	256,0	81,0	1 492,9
Fastigheter UPN		31,6	102,5	111,6	13,5	1,0	260,2
Fastigheter VON		2,5	1,0	1,0	1,0	1,0	6,5
Planerat underhåll	SP*)	75,0	55,3	57,5	49,7	43,7	281,2
Summa fastigheter		415,2	638,5	545,8	320,4	126,9	2 046,9
Gata/park	SP*)	72,4	90,9	93,1	88,5	93,0	437,9
Vattenförvaltning	SP*)	0,3	0,3	0,3	0,3	0,3	1,5
Inventarier, system mm	SP*)	0,2	0,2	0,2	0,2	0,2	1,0
Summa teknisk nämnd		488,1	729,9	639,4	409,4	220,4	2 487,3
Utbildnings- och arbetsmarknadsnämnd							
Inventarier, system m m	SP*)	7,0	31,0	26,0	25,0	26,0	115,0
Upplevelsenämnd							
Inventarier, system m m/ markanläggning	SP*)	11,7	18,8	23,1	8,5	8,6	70,7
Vård- och omsorgsnämnd							
Inventarier, system m m	SP*)	4,6	4,0	4,0	4,0	4,3	20,9
Summa skattefinansierad verksamhet		523,5	792,6	710,6	455,3	266,3	2 748,4
Taxefinansierad verksamhet							
Teknisk nämnd							
Vatten- och avloppsverksamhet (VA)	SP**)	240,3	378,6	366,4	518,1	424,4	1 927,7
Exploatering VA/omvandlingsområden	SP**)	81,0	129,0	85,0	50,0	28,0	373,0
Summa taxefinansierad verksamhet		321,3	507,6	451,4	568,1	452,4	2 300,7
Summa skatte- och taxefinansierad verksamhet		844,9	1 300,2	1 162,0	1 023,4	718,7	5 049,1
Kommunala bolag							
EHB, Enköpings hyresbostäder AB	***)	231,0	186,0	153,0	155,0	145,0	870,0
ENA Energi AB	***)	35,0	35,0	22,5	16,0	7,0	115,5
Summa bolag		266,0	221,0	175,5	171,0	152,0	985,5
Totalt kommunkoncern		1 110,9	1 521,2	1 337,5	1 194,4	870,7	6 034,6

SP*)= samlingspost, SP**)=samlingspost delvis, ***)=indikativ investeringsprognos

Lånebehov, borgensramar och borgensavgift för bolagen

De investeringar som kommunen har gjort de senaste åren har finansierats med både egna medel och lån. I och med att kommunen planerar stora investeringar de närmsta åren kommer behovet av upplåning att öka. I den investeringsplan som tagits fram som underlag till budget 2023 uppgår investeringsvolymen, för skatte- och taxefinansierade investeringar, till 845 miljoner kronor och totalt cirka 5 050 miljoner kronor för perioden 2023–2027.

För att finansiera investeringarna under 2023 behöver upplåning ske och i förslaget till kommunfullmäktige föreslås en upplåning med maximalt 650 miljoner kronor. Upplåningen avser både skatte- och taxefinansierade investeringar.

AB Enköpings Hyresbostäder har ett uppskattat upplåningsbehov under 2023 på cirka 140 miljoner kronor. Utifrån bolagets nuvarande låneskuld och kommande lånebehov, bedöms den tidigare beviljade borgensramen om 2 400 miljoner kronor att vara tillräcklig och står kvar oförändrad.

ENA Energi AB planerar fortsätta investeringar i sina produktionsanläggningar med 100 procent självfinansiering. Den tidigare beviljade borgensramen om 150 miljoner kronor är oförändrad.

För att finansiera sitt underskott har Enköpings kommuns moderbolag AB ett lånebehov på 40 miljoner kronor under 2023. Borgensramen höjs därmed till 360 miljoner kronor.

Borgensavgifter

När en kommun ställer ut lån till ett koncernbolag krävs ett räntepåslag. Om koncernbolaget lånar själva och kommunen tecknar ett borgensåtagande för lånet krävs också att kommunen ska ersättas för detta i form av en borgensavgift. Att det behövs en avgift eller ett räntepåslag utöver den faktiska upplåningskostnaden beror på EU-lagstiftning gällande statsstöd. Det är enligt lag inte tillåtet att ge offentligt ägda bolag en konkurrensfördel genom att subventionera deras finansiering. Bolagens villkor för finansieringen ska vara marknadsmässig och motsvara de villkor bolagen skulle få om de varit ett fristående bolag utan kommunalt

ägande. Vid sidan av EU-lagstiftning måste också Skatteverkets regler för internprissättning tas hänsyn till. Påslaget får varken vara för högt eller för lågt, då det skulle kunna ses som skatteplanering och överföring av vinstmedel.

Internprissättningen av lån, samt beräkning av borgensavgift, ska därmed ske på marknadsmässiga grunder. Föreslagna nivåer är baserade på publikt tillgängliga marknadsdata. Det justeras sedan individuellt per bolag baserat på dess finansiella status. Utifrån det föreslås borgensavgifterna för borgensåtaganden, gällande direkt och indirekt helägda kommunala bolag, under 2023 fördelas per bolag enligt nedan:

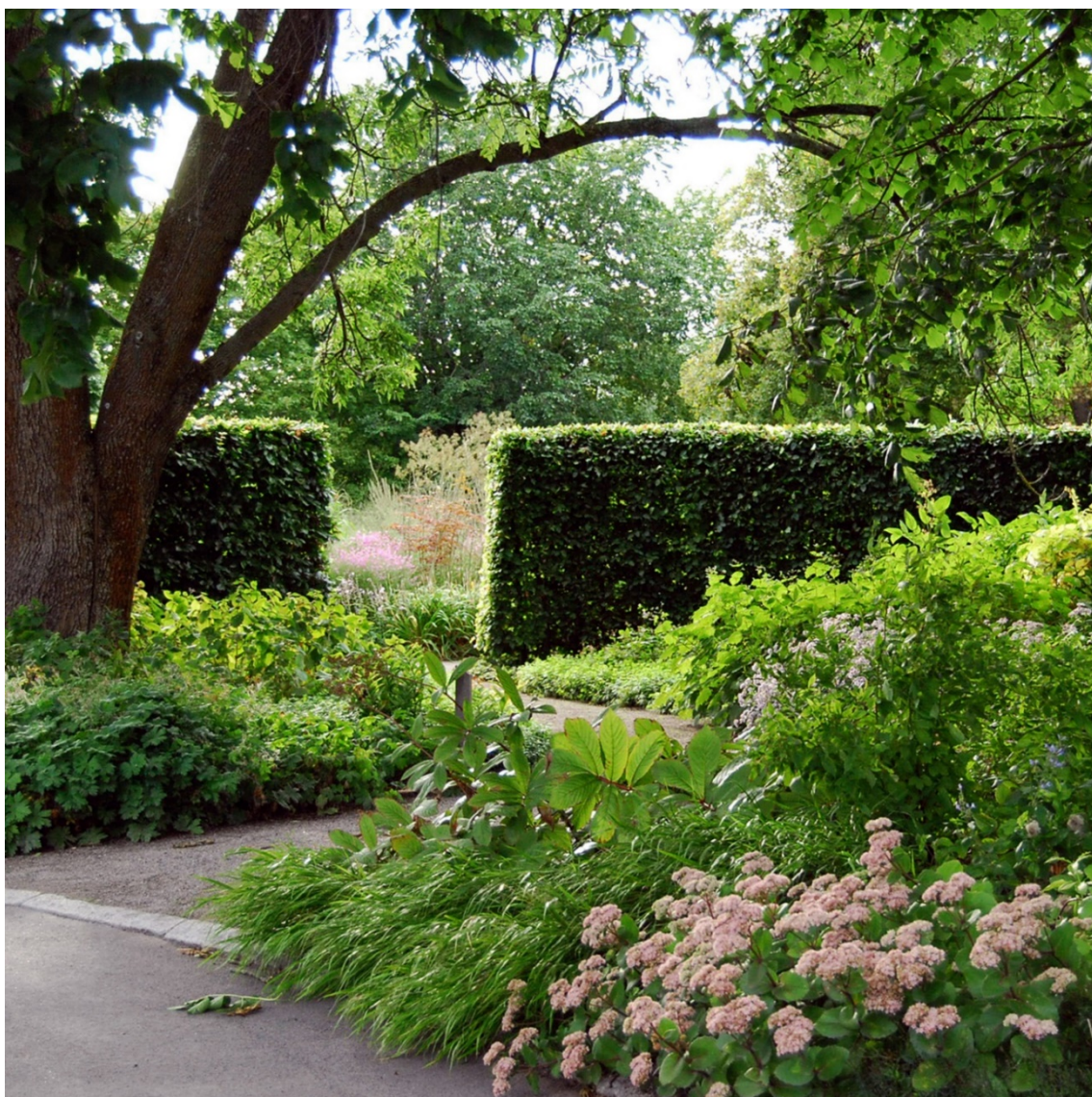
- Enköpings kommuns moderbolag AB ska vara 0,58 procent
- AB Enköpings hyresbostäder ska vara 0,65 procent
- ENA Energi AB ska vara 0,24 procent

Bilaga 1: De 20 målen i kommunfullmäktiges långsiktiga plan 2020–2023

Kommunens uppgift	De 20 målen
Delaktighet och demokrati	Mål 1: Det finns flera ändamålsenliga sätt att komma i kontakt med kommunen och man får snabba svar på sina frågor
	Mål 2: Enköpingsborna känner förtroende för hur kommunen styrs och känner att de kan vara delaktiga i kommunens utveckling
	Mål 3: De som bor på landsbygden känner att deras del av kommunen också utvecklas
Livslångt lärande	Mål 4: Alla elever i grundskolan går ut 9:e klass med gymnasie-behörighet
	Mål 5: Alla elever fullföljer gymnasie-skolan med examen
	Mål 6: Enköping är en attraktiv skolkommun för både personal, elever och föräldrar
	Mål 7: Alla elever och studerande får vägledning och stöd utifrån sina egna behov och förutsättningar
Självständigt liv	Mål 8: I Enköping har vi väl fungerande metoder och arbetsätt för integrering
	Mål 9: Personer i behov av stöd får det utifrån sina behov och på rätt nivå
	Mål 10: Arbets sökande i Enköping får stöd för att etablera sig på arbetsmarknaden eller i annan sysselsättning
Gemenskap och upplevelser	Mål 11: Enköping har ett brett och tillgängligt utbud av aktiviteter och upplevelser
	Mål 12: Kommunens offentliga miljöer är inbjudande, trygga och tillgängliga
	Mål 13: Enköpings kommun har ett attraktivt samarbete med föreningsliv och företagare i leveransen av service till invånarna
Hållbar livsmiljö	Mål 14: Enköping är en klimatsmart, fossilfri och väl fungerande kommun där det är enkelt att ha en hållbar livsstil
	Mål 15: I kommunen tar vi ansvar för vår natur och bidrar till hållbara miljöer
	Mål 16: Enköpings kommun ska präglas av trygghet, jämställdhet och tillit
	Mål 17: Vi tar tillvara på landsbygdens och Mälarens resurser och möjligheter
	Mål 18: Kransorternas utveckling och tillväxt är viktig för dess invånare, men även för den omkringliggande landsbygden
Näringsliv och arbetsmarknad	Mål 19: Enköping är en attraktiv kommun för företag och organisationer
	Mål 20: Enköping har en stark besöksnäring

Förslag taxor och avgifter Enköpings kommun 2023

2022-11-23



Innehållsförteckning

1 Kommunstyrelsen	3
2 Miljö- och byggnadsnämnden	5
3 Socialnämnden	7
4 Tekniska nämnden	11
5 Upplevelsenämnden	19
6 Utbildnings- och arbetsmarknadsnämnden	34
7 Vård- och omsorgsnämnden	35
8 Kommunalförbundet Räddningstjänsten Enköping-Håbo.....	37
9 VafabMiljö kommunalförbund.....	41

1 Kommunstyrelsen

Rätt att ta del av allmänna handlingar

Enköpings kommun är skyldig att följa offentlighetsprincipen. Det innebär bland annat att den som så önskar har rätt att ta del av allmänna handlingar i kommunens lokaler – utan att behöva betala för det. Rätten att ta del av allmänna handlingar är inte ovillkorlig utan begränsas av regler om sekretess. Det kan finnas uppgifter i en handling som enligt lag är sekretessbelagd, och en sådan uppgift får kommunen inte lämna ut.

Rätt att få kopia av allmän handling

Kommunen ska vidare, på begäran, lämna ut en kopia av en allmän och offentlig handling. Vissa begränsningar finns dock. Om det är en karta, ritning eller en bild som begärs ut och det är svårt att kopiera den, kan myndigheten välja att enbart låta den sökande ta del av materialet i myndighetens lokaler (tryckfrihetsförordningen 2 kapitlet 13 §).

Kommunen är inte heller skyldig att lämna ut en kopia av en allmän handling i elektronisk form, men kommunen får göra så, om det bedöms lämpligt. Kommunen ska då beakta reglerna i dataskyddsförordningen.

Avgift för kopia av allmän handling

Kommunen har rätt att, efter beslut i kommunfullmäktige, ta ut en avgift för kopior av allmänna handlingar. Avgiften ska täcka kostnader för kopiering, material, eventuell bearbetning och expediering. Kommunen har däremot inte rätt att ta betalt för den tid som går åt till att finna och återställa handlingen som ska kopieras.

Kommunen måste enligt lag följa likställighetsprincipen och alltid agera sakligt och opartiskt. Avgiften ska alltså tillämpas av alla myndigheter inom kommunen och gentemot alla som önskar kopia av en allmän handling. Att ta ut en avgift enligt denna taxa är således inte valfritt utan en skyldighet för alla myndigheter i kommunen. Varje nämnd är en egen myndighet i kommunen.

Taxan/avgiften avser		KF Beslut 2022 inkl moms	Förslag taxa 2023 inkl moms	Förändring kronor	Förändring procent
Avgift för kopiering och utskrift					
Svartvit kopiering eller utskrift på A4					
Sid 1-24		0	0	0	0
Sid 25		50	50	0	0
Sid 26 och uppåt		2	2	0	0
Kopiering eller utskrift i färg på A4					
Sid 1-24		0	0	0	0
Sid 25		70	70	0	0
Sid 26 och uppåt		4	4	0	0
Svartvit kopiering eller utskrift på A3					
Sid 1-24		0	0	0	0
Sid 25		70	70	0	0

Taxan/avgiften avser		KF Beslut 2022 inkl moms	Förslag taxa 2023 inkl moms	Förändring kronor	Förändring procent
Sid 26 och uppåt		4	4	0	0
Kopiering eller utskrift i färg på A3					
Sid 1-24		0	0	0	0
Sid 25		100	100	0	0
Sid 26 och uppåt		8	8	0	0
Avgift för avskrift av allmän handling					
Avskrift av allmän handling per påbörjad fjärdedels arbetstimme		125	125	0	0
Avgift för kopia av ljud- eller bildupptagning					
Kopia av videobandsupptagning per band		600	600	0	0
Kopia av ljudbandsupptagning per band		120	120	0	0
Avgift för digitala kopior					
Om en handling begärs ut i digital form - till exempel som inskannad - och handlingen inte redan finns i digital form ska avgift tas ut enligt samma taxa som för kopiering av pappershandling. Om flera personer vid ett och samma tillfälle begär ut samma digitala material ska avgiften enligt denna punkt fördelas lika mellan de som begär ut materialet.					
Sid 1-24		0	0	0	0
Sid 25		50	50	0	0
Sid 26 och uppåt		2	2	0	0
Avgift för digitalt medium					
Om en handling begärs ut på en cd-skiva, dvd-skiva, USB-minne eller liknande format ska, utöver avgiften för digitala kopior, avgift tas ut för själva bäraren av informationen. Denna avgift ska motsvara inköpspriset av mediet.					

Tillämpningsområde

Taxan ska tillämpas av alla nämnder och kommunens revisorer när en begäran av utlämnande av allmän handling ska verkställas. Avgift kan tas ut i följande fall:

- kopia av fysisk handling
- kopia och utskrift av upptagning för automatisk databehandling
- avskrift av allmän handling
- utskrift av ljudupptagning
- kopia av ljud- eller bildupptagning

Vid beställning av en kopia bestäms avgiften efter antal sidor som fordras för att utföra beställningen med den utrustningen som myndigheten normalt använder för sådant ändamål.

Avgiften gäller per sida och inte per papper, ett papper med en dubbelsidig text blir alltså två sidor.

Ersättning för portokostnad med mera

Utöver ovanstående avgifter tillkommer ersättning för:
 - portokostnad om försändelsen väger mer än 20 gram
 - eventuell postförskottsavgift eller annan särskild kostnad för att med post, bud eller liknande förmedling sända den begärda handlingen eller kopian till mottagaren.

Undantag från avgiftsskyldighet

Nämnder, med tillhörande förvaltningar, kommunfullmäktige, kommunrevisorerna och helägda bolag inom Enköpings kommun är undantagna avgifter enligt denna taxa.

En part (så som avses i förvaltningslagen) är undantagen avgift när den åberopar sin rätt till partsinsyn enligt förvaltningslagen.

Tillämpning av taxan

Det ankommer på respektive nämnd (myndighet) och de kommunala revisorerna att tolka och tillämpa taxan. Tillämpningen ska ske sakligt och opartiskt med beaktande av likabehandlingsprincipen.

Avgiften tillfaller den myndighet som ombesörjer kopieringen. Betalningsätt (fakturering eller postförskott) bestäms av myndigheten.

Medarbetarservice kan ombesörja kopiering, avgiftsdebitering och fakturahanteringen vid volymmässigt större begäran - efter att en utlämnande myndighet har prövat begäran.

2 Miljö- och byggnadsnämnden

För miljötaxorna fattar nämnden beslut i november om timtaxorna ska justeras med index för PrisindexKommunalVerksamhet (PKV). Enligt beslut i KF 2017-10-16, ärendenummer KS2017/522.

För livsmedelstaxorna fattar nämnden beslut i november om timtaxorna ska justeras med index för (PKV). Enligt beslut i KF 2021-02-15, ärendenummer KS2020/848.

För Plan- och bygglovtaxa, inklusive kart- och mättaxa, fattar nämnden beslut i november om taxan ska justeras med index för PKV. Enligt delegationsbeslut i KF 2021-06-14, ärendenummer KS2021/192.

Taxan/avgiften avser		KF Beslut 2022 inkl moms	Förslag taxa 2023 inkl moms	Förändring kronor	Förändring procent
Taxa enligt miljöbalken					
Timtaxa Timtaxan regleras årligen enligt prisindex för kommunal verksamhet, PKV		1 310			
För rätt till avgiftsuttag se bilaga 1 "Avgift eller grund för avgiftsuttaget för olika verksamheter"					
För en specifikation över vilka klasser och antal timmar som					

Taxan/avgiften avser		KF Beslut 2022 inkl moms	Förslag taxa 2023 inkl moms	Förändring kronor	Förändring procent
ska betalas för olika miljöfarliga verksamheter, se taxebilaga 2 till 4"					
Taxa enligt strålskyddslagen					
Timtaxa Timtaxan regleras årligen i enlighet med beslut för miljötaxa.		1 310			
Taxa för livsmedelskontroll					
Timtaxa för planerad kontroll		1 555			
Timtaxa för kontrolltid vid registrering av livsmedelsanläggningar, utredning av klagomål och uppföljande kontroll som inte var planerad		1 625			
Plan- och bygglovstaxa, inklusive kart- och mättaxa					
Beräknas i tabeller beroende på åtgärd se bilaga "Plan och bygglovstaxa inklusive kart- och mättaxa 2021"		N-faktorer är borttagna			

2.1 Bilagor

Bilaga 1: Plan- och bygglovstaxa 2021-rev 20220325

Bilaga 2: Beslut MBN § 41 Revidering av taxa enligt plan- och bygglagen

Bilaga 3: Bilaga till § 40 - MB Taxebilaga 2 avgiftsklasser MFV

Bilaga 4: Beslut MBN § 40 - Revidering av taxa enligt miljöbalken 2023

Bilaga 5: Beslut MBN § 39 - Revidering av taxa enligt livsmedelslagen 2023

Bilaga 6: Bilaga till § 39 - Taxa för offentlig kontroll av livsmedel 2023

3 Socialnämnden

Taxan/avgiften avser		KF Beslut 2022 inkl moms	Förslag taxa 2023 inkl moms	Förändring kronor	Förändring procent
Familjerådgivning per besök		250	250	0	0
Uttag av egenavgift gällande externt placerade vuxna		Max 80 kr/dygn	Max 80 kr/dygn	0	0
Avgifter för tillståndsprövning enligt alkohollagstiftningen					
Nyansökning, stadigvarande tillstånd för servering till allmänheten, 1 prov ingår		12 000	12 000	0	0
Nyansökan, stadigvarande tillstånd för servering till slutna sällskap, 1 prov ingår		12 000	12 000	0	0
Nyansökan, cateringverksamhet(= stadigvarande utvidgat tillstånd till slutna sällskap), 1 prov ingår		12 000	12 000	0	0
Ansökan, Cateringverksamhet (ändring i ett befintligt stadigvarande serveringstillstånd)		3 000	3 000	0	0
Ansökan om stadigvarande tillstånd för provsmakning av egenproducerade alkoholhaltiga drycker (8:7)		12 000	12 000	0	0
Ansökan om tillfälligt tillstånd för provsmakning av alkoholdrycker för allmänheten, för partihandlare (8:6)		5 000	5 000	0	0
Ansökan, gemensam serveringsyta (stadigvarande tillstånd)		5 000	5 000	0	0
Ansökan, Gemensam serveringsyta (tillfälligt tillstånd) 1-3 dagar(stadigvarandetillstånd)		3 000	3 000	0	0
Ansökan, stadigvarande ändrat tillstånd avseende ex. lokal, uteservering, drycker eller serveringstid		5 000	5 000	0	0
Ansökan, pauservering, stadigvarande för servering till allmänheten		2 000	2 000	0	0
Anmälan om ändring i verksamhet, bolag eller tillstånd, enkla frågor (ex. nytt namn på restaurangen)		500	500	0	0

Taxan/avgiften avser		KF Beslut 2022 inkl moms	Förslag taxa 2023 inkl moms	Förändring kronor	Förändring procent
Speciell tillsynsavgift/prövning vid mindre omfattande ändrade ägarförhållanden: Överlåtelse av aktier/bolagsandelar. Tillsynsavgift för kontroll av nya ägare i ett bolag (juridisk person kvarstår)		4 000	4 000	0	0
Speciell tillsynsavgift/prövning omfattande ändrade ägarförhållanden: Överlåtelse av aktier/bolagsandelar. Tillsynsavgift för kontroll av nya ägare i ett bolag (juridisk person kvarstår)		12 000	12 000	0	0
Ansökan, tillfälligt tillstånd för servering till allmänheten, 1-3 dagar		7 500	7 500	0	0
Ansökan, tillfälligt ändrat tillstånd avseende ex. lokal, uteservering, drycker eller serveringstid		2 000	2 000	0	0
Ansökan, pauservering, tillfälligt för servering till allmänheten		1 000	1 000	0	0
Ansökan, tillfälliga tillstånd, för servering till slutna sällskap (avseende ideella föreningar samt näringsverksamhet). Avser ansökan fler än ett tillfälle uttas en tilläggsavgift på 200 kr per tillfälle		1 000	1 000	0	0
Nyansökan, ej klarat kunskapsprov enligt gällande regler, procent av aktuell ansökningsavgift		50 %	50 %	0	0
Anmälan, Provmakning av alkoholhaltiga drycker till allmänheten (för tillståndshavare)		500	500	0	0
Anmälan, kryddning av snaps		500	500	0	0
Anmälan av lokal vid catering för slutna sällskap		500	500	0	0
Anmäla serveringsansvariga		0	0	0	0
Anmälan upphörande av tillstånd		0	0	0	0
Kunskapsprov som omfattar 44-60 frågor, per provtillfälle		1 500	1 500	0	0
Kunskapsprov som omfattar 28 frågor, per provtillfälle		1 000	1 000	0	0

Taxan/avgiften avser		KF Beslut 2022 inkl moms	Förslag taxa 2023 inkl moms	Förändring kronor	Förändring procent
Tillsynsavgifter alkohol					
Fast årlig tillsynsavgift omfattarkalenderår och ska betalas i förskott från och med det kalenderår som serveringstillståndet har beviljats.					
Fast tillsynsavgift för varje serveringstillstånd		3 000	3 000	0	0
Särskild tillsynsavgift för restaurang med serveringstid efter kl. 01.00		6 000	6 000	0	0
Särskildtilläggsavgift/år för restaurang med uteservering		1 000	1 000	0	0
Rörlig tillsynsavgift betalas av alla tillståndshavare med permanent serveringstillstånd med vinstintresse. Avgiften baseras på försäljningen av alkoholdrycker året innan. Uppgifter om försäljningens storlek framgår av de restaurangrapporter, som varje tillståndshavare är skyldig att lämna till kommunen en gång per år. Baserad på omsättning/år enligt intervall:					
0 - 10 000 kr		500	500	0	0
10 001 - 50 000 kr		1 000	1 000	0	0
50 001 - 150 000 kr		3 000	3 000	0	0
150 001 - 300 000 kr		6 000	6 000	0	0
300 001 - 600 000 kr		8 000	8 000	0	0
600 001 - 1 000 000 kr		11 000	11 000	0	0
1 000 001 - 1 500 000 kr		14 000	14 000	0	0
1 500 001 - 3 000 000 kr		18 000	18 000	0	0
3 000 001 - 6 000 000 kr		24 000	24 000	0	0
6 000 001 - 10 000 000 kr		35 000	35 000	0	0
10 000 001 -		45 000	45 000	0	0
Påminnelseavgift för ej inkommen restaurangrapport (en påminnelsekickas ut. Om inte rapport kommer in efter det debiteras högsta avgiftsklass, 45 000 kr)		2 500	2 500	0	0
Extra tillsynsavgift vid öppnat tillsynsärende sanktionsprövning		5 000	5 000	0	0
Taxor och tillsynsavgifter vid försäljning av tobak, folköl, elektroniska cigaretter (e-cigaretter), påfyllnadsbehållare och vissa receptfria läkemedel					
Fast årlig tillsynsavgift omfattarkalenderår och ska betalas i förskott från och med det kalenderår som anmälan inkommit.					
Nyansökan, stadigvarande tobakstillstånd		9 600	9 600	0	0

Taxan/avgiften avser		KF Beslut 2022 inkl moms	Förslag taxa 2023 inkl moms	Förändring kronor	Förändring procent
Nyansökan, tillfälligt tobakstillstånd		6 000	6 000	0	0
Nyansökan, detaljhandelsbolag som söker flera tillstånd på samma bolag- för ställe nr 1		9 600	9 600	0	0
Nyansökan, detaljhandelsbolag som söker flera tillstånd på samma bolag- för ställe nr 2 och uppåt		2 000	2 000	0	0
Anmälan om mindre omfattande ändrade ägar- eller bolagsförhållanden		3 200	3 200	0	0
Anmälan om omfattande ändrade ägar- eller bolagsförhållanden		9 600	9 600	0	0
Handläggning av nyanmälan, försäljning av folköl		1 500	1 500	0	0
Handläggning av nyanmälan, försäljning av e-cigarett och/eller påfyllnadsbehållare		1 500	1 500	0	0
Årlig tillsynsavgift, försäljning av folköl		1 500	1 500	0	0
Årlig tillsynsavgift, försäljning av tobaksvaror		5 000	5 000	0	0
Årlig tillsynsavgift vid restauranger som har serveringstillstånd		1 500	1 500	0	0
Årligtillsynsavgift hos bolag som har fler tillstånd på samma bolag – för ställe nr1		5 000	5 000	0	0
Årligtillsynsavgift hos bolag som har fler tillstånd på samma bolag –för ställe nr2 och uppåt		1 500	1 500	0	0
Årlig tillsynsavgift, försäljning av e-cigarett och/eller påfyllnadsbehållare		1 500	1 500	0	0
Fast årlig tillsynsavgift, försäljning av vissa receptfria läkemedel		2 500	2 500	0	0
Öppnat tillsynsärende		5 000	5 000	0	0
Avgift vid uppföljande kontrollbesök och kontroll som sker med anledning av befogade klagomål.		1 000	1 000	0	0

4 Tekniska nämnden

4.1 Taxor, inklusive moms

Taxan/avgiften avser		KF beslut taxa 2022 inkl moms	Förslag taxa 2023 inkl moms	Förändring kronor	Förändring procent
TAXOR FÖR VATTEN OCH AVLOPP					
Vattenverkets taxor					
§ 5 Anläggningsavgifter bostadsfastighet KPI (336,97 okt 2020, 346,44 okt 2021)					
5.1a) en avgift avseende framdragnin av varje uppsättning servisledninga till förbindelsepunkt för V, S och Df.		42 923 kr	44 125 kr	1 202 kr	2,8 %
5.1b) en avgift avseende upprättning av varje uppsättning förbindelsepunkt för V, S och Df.		32 192 kr	33 093 kr	901 kr	2,8 %
5.1c) en avgift per m2 tomtyta		49 kr	50 kr	1 kr	2,8 %
5.1d) en avgift per lägenhet		32 192 kr	33 093 kr	901 kr	2,8 %
5.1e)* en grundavgift för bortledande av Df, om bortledandet av dagvatten sker utan att förbindelsepunkt för Df upprättas.		12 877 kr	13 238 kr	361 kr	2,8 %
5.9) Avdrag installation av LTA		9 649 kr	9 919 kr	270 kr	2,8 %
6.1a) en avgift avseende framdragnin av varje uppsättning servisledninga till förbindelsepunkt för V, S och Df.		42 923 kr	44 125 kr	1 202 kr	2,8 %
6.1b) en avgift avseende upprättande av varje uppsättning förbindelsepunkt för V, S och Df.		32 192 kr	33 093 kr	901 kr	2,8 %
6.1c) en avgift per m2 tomtyta		80 kr	82 kr	2 kr	2,8 %
6.1d)* en grundavgift för bortledande av Df, om bortledandet av dagvatten sker utan att förbindelsepunkt för Df upprättas.		12 877 kr	13 238 kr	361 kr	2,8 %
§ 14 Brukningsavgifter för bebyggd fastighet					

Taxan/avgiften avser		KF beslut taxa 2022 inkl moms	Förslag taxa 2023 inkl moms	Förändring kronor	Förändring procent
14.1a) En fast avgift per år för en villafastighet		4 328 kr	4 544 kr	216 kr	5,0 %
14.1b) En fast avgift per år per mätställe och mätkapacitet för övriga fastigheter enligt följande: Mätkapacitet (m3/h)					
1*QN2,5		5 599 kr	5 879 kr	280 kr	5,0 %
2*QN 2,5		21 003 kr	22 053 kr	1 050 kr	5,0 %
3*QN 2,5		42 002 kr	44 102 kr	2 100 kr	5,0 %
4*QN 2,5		63 005 kr	66 155 kr	3 150 kr	5,0 %
1*QN 6		28 002 kr	29 402 kr	1 400 kr	5,0 %
2*QN 6		77 005 kr	80 855 kr	3 850 kr	5,0 %
3*Qn 6		140 010 kr	147 011 kr	7 001 kr	5,0 %
4*QN 6		196 015 kr	205 816 kr	9 801 kr	5,0 %
1*Qn 10		78 913 kr	82 859 kr	3 946 kr	5,0 %
2*QN 10		154 011 kr	161 712 kr	7 701 kr	5,0 %
3*Qn 10		266 021 kr	279 322 kr	13 301 kr	5,0 %
4*QN 10		378 031 kr	396 933 kr	18 902 kr	5,0 %
5*QN 10		490 059 kr	514 562 kr	24 503 kr	5,0 %
14.1c) En avgift per m3 levererat vatten					
vatten och spill		31,03 kr	32,58 kr	1,55 kr	5,0 %
enbart vatten		14,30 kr	15,01 kr	0,71 kr	5,0 %
enbart spill		16,73 kr	17,57 kr	0,84 kr	5,0 %
14.1d) En dagvattenavgift per år för villor					
df		509 kr	534 kr	25 kr	5,0 %
dg		310 kr	326 kr	16 kr	5,0 %
14.1e) En dagvattenavgift per år och m2 tomtyta för övriga fastigheter					
df		0,62 kr	0,65 kr	0,03 kr	5,0 %
dg		0,37 kr	0,39 kr	0,02 kr	5,0 %
14.10 Årlig avgift för anslutning av sprinkler, ledningsdimension					
t.o.m. 100 mm		13 048 kr	13 700 kr	652 kr	5,0 %
t.o.m. 150 mm		40 077 kr	42 081 kr	2 004 kr	5,0 %
t.o.m. 200 mm		66 975 kr	70 324 kr	3 349 kr	5,0 %
t.o.m. 300 mm		121 833 kr	127 925 kr	6 092 kr	5,0 %

Taxan/avgiften avser		KF beslut taxa 2022 inkl moms	Förslag taxa 2023 inkl moms	Förändring kronor	Förändring procent
§ 15 Brukningsavgift allmän platsmark					
en avgift per år och m2 allmän platsmark för bortledning av dagvatten		2,61 kr	2,74 kr	0,13 kr	5,0 %
§ 18 Avgift särskilda åtgärder KPI (336,97 okt 2020, 346,44 okt 2021)					
Byte av skadad vattenmätare enligt följande:					
Qn 2,5		1 130 kr	1 162 kr	31,64 kr	2,8 %
Qn 6		2 218 kr	2 280 kr	62,10 kr	2,8 %
Qn 10		4 465 kr	4 590 kr	125,02 kr	2,8 %
Pulsmätare					
Inköp qn 2,5 tillägg		1 239 kr	1 274 kr	34,69 kr	2,8 %
Inköp qn 6, tillägg		1 393 kr	1 432 kr	39,00 kr	2,8 %
Inköp qn 10, tillägg		2 400 kr	2 467 kr	67,20 kr	2,8 %
Revidering qn 2,5, tillägg		495 kr	509 kr	13,86 kr	2,8 %
Revidering qn 6 tillägg		542 kr	557 kr	15,18 kr	2,8 %
Revidering qn 10, tillägg		996 kr	1 024 kr	27,89 kr	2,8 %
Öppning av byggvatten		535 kr	550 kr	14,98 kr	2,8 %
Olovligt uttag av vatten eller olovlig hantering av servisventil		5 362 kr	5 512 kr	150,14 kr	2,8 %
Olovlig (ej godkänd av huvudmannen) öppning av servisventil		535 kr	550 kr	14,98 kr	2,8 %
Olovligt uttag av vatten vid brandpost.		5 362 kr	5 512 kr	150,14 kr	2,8 %
Avstängning och påsläpp av vattentillförsel på fastighetsägarens begäran		535 kr	550 kr	14,98 kr	2,8 %
Avstängning och påsläpp av vattentillförsel på fastighetsägarens begäran utanför ordinarie arbetstid		953 kr/tim	980 kr/tim	27 kr/tim	2,8 %
Avstängning och påsläpp av vattentillförsel på grund av bristande betalning (moms utgår inte)		1 001 kr	1 029 kr	28,03 kr	2,8 %
Undersökning av vattenmätare		2 159 kr	2 219 kr	60 kr	2,8 %
Förgäves besök		535 kr	550 kr	15 kr	2,8 %
Övrigt arbete som utförs på fastighetsägarens begäran		535 kr/tim	550 kr/tim	15 kr/tim	2,8 %

Taxan/avgiften avser		KF beslut taxa 2022 inkl moms	Förslag taxa 2023 inkl moms	Förändring kronor	Förändring procent
Övrigt arbete som utförs på fastighetsägarens begäran utanför ordinarie arbetstid		953 kr/tim	980 kr/tim	27 kr/tim	2,8 %
18.1 Har huvudmannen på fastighetsägarens begäran installerat undermätare utgår avgift enligt följande (mätarkapacitet (m3/h))					
Qn 2,5		565 kr/år	581 kr/år	16 kr/år	2,8 %
Qn 6		1 109 kr/år	1 140 kr/år	31 kr/år	2,8 %
Qn 10		2 234 kr/år	2 297 kr/år	63 kr/år	2,8 %
18.2 Dygnsavgift för byggvatten					
Byggmätare		17 kr	17 kr	0 kr	2,8 %
Byggmätarskåp inklusive byggmätare		29 kr	30 kr	1 kr	2,8 %
Ersättning för trasigt eller borttappat byggmätarskåp		19 799 kr	20 353 kr	554 kr	2,8 %
§ 22 Hämtning av vatten från tankstation KPI (336,97 okt 2020, 346,44 okt 2021)					
Förbrukningsavgift per m3		27,95 kr/m3	29,35 kr/m3	1,40 kr/m3	5,0 %
Fast avgift per nyckel		535 kr	550 kr	15 kr	2,8 %
Fast avgift per tappningstillfälle utan nyckel		322 kr	331 kr	9 kr	2,8 %
Avgift per borttappad tankstationsnyckel		535 kr	550 kr	15 kr	2,8 %

4.2 Taxor, momsritt

Taxan/avgiften avser		KF beslut taxa 2022 momsritt	Förslag taxa 2023 momsritt	Förändring kronor	Förändring procent
GATUAVDELNINGENS TAXOR					
Parkeringsavgift					
Parkeringsavgift/timme zon A		12 kr	12 kr	0 kr	0,0 %
Parkeringsavgift/timme zon B		6 kr	6 kr	0 kr	0,0 %
Boendeparkering per månad		350 kr	350 kr	0 kr	0,0 %
Nyttoparkeringstillstånd per månad för verksamheter zon A och B		500 kr	500 kr	0 kr	0,0 %

Taxan/avgiften avser		KF beslut taxa 2022 momsfritt	Förslag taxa 2023 momsfritt	Förändring kronor	Förändring procent
Nyttoparkeringstillstånd max 9 timmar avgiftsbelagda parkeringar		700 kr	700 kr	0 kr	0,0 %
Landsbygdskort per månad		350 kr	200 kr	-150 kr	-42,9 %
Gästhamn D-läge husbilsparkering 3 timmar		10 kr/tim	10 kr/tim	0 kr	0,0 %
24-timmars ställplats på markerad yta i hamnområdet utan el		100 kr/dygn	100 kr/dygn	0 kr	0,0 %
24-timmars ställplats på markerad yta i hamnområdet med el		150 kr/dygn	150 kr/dygn	0 kr	0,0 %
Nyttoparkeringstillstånd för mobila måltidsförsäljningsställen per vecka, Food Trucks, Pop Up vagn/släp			500 kr/vecka	Ny avgift	
Nyttoparkeringstillstånd för mobila måltidsförsäljningsställen per månad, Food Trucks, Pop Up vagn/släp			1 500 kr/mån	Ny avgift	
Cykelparkering i garage per månad			50 kr/mån	Ny avgift	
Felparkeringsavgift					
Felparkering av fordon för mindre förseelse		500 kr	500 kr	0 kr	0,0 %
Felparkering av fordon för större förseelse		800 kr	800 kr	0 kr	0,0 %
Hamnavgift					
Gästhamn 3 timmar		avgiftsfritt	10 kr/tim	10 kr	100,0 %
Gästhamn dygnstaxa 24 tim inkl. el och serviceutrymme		150 kr	150 kr	0 kr	0,0 %
Gästhamn dygnstaxa 24 tim exkl. el men inkl. serviceutrymme		100 kr	100 kr	0 kr	0,0 %
Gästhamn veckotaxa exkl. el men inkl. serviceutrymme		500 kr	500 kr	0 kr	0,0 %
Gästhamn veckotaxa inkl. el och serviceutrymme		800 kr	800 kr	0 kr	0,0 %
Torghandel / tillfällig plats					
Tillfällig plats zon 1 per m2/år		362 kr	362 kr	0 kr	0,0 %
Tillfällig plats zon 2 per m2/år		310 kr	310 kr	0 kr	0,0 %
Tillfällig plats zon 1 per m2/dag		16 kr	16 kr	0 kr	0,0 %
Tillfällig plats zon 2 per m2/dag		12 kr	12 kr	0 kr	0,0 %

Taxan/avgiften avser		KF beslut taxa 2022 momsfritt	Förslag taxa 2023 momsfritt	Förändring kronor	Förändring procent
Icke kommersiell verksamhet, ideella föreningar, politiska partier och skolklasser		avgiftsfritt	avgiftsfritt		
Nyttjande av eluttag, max 1000W/torgplats per dag. Gäller alla		25 kr	30 kr	5 kr	20,0 %
Uteservering					
Allmän platsmark per påbörjad 1 m2 markyta och kalendermånad zon 1, (pris föregående år visar per 10 m2)		450 kr	45 kr	0 kr	0,0 %
Allmän platsmark per påbörjad 1 m2 markyta och kalendermånad zon 1, (pris föregående år visar per 10 m2)		350 kr	35 kr	0 kr	0,0 %
Hyra av torgbod ca 8 m2 (eventuell avgift för markupplåtelse och el tillkommer)					
Per bod och dag		500 kr	500 kr	0 kr	0,0 %
Per bod och kalendervecka		2 000 kr	2 000 kr	0 kr	0,0 %
Icke kommersiell verksamhet, ideella föreningar, politiska partier och skolklasser		avgiftsfritt	avgiftsfritt		
Varuexponering utanför egen affärsverksamhet					
Minst 1,5 m fri gångpassage. zon 1. Per påbörjad 10m2 markyta och kalendermånad		420 kr	420 kr	0 kr	0,0 %
Minst 1,5 m fri gångpassage. zon 2. Per påbörjad 10m2 markyta och kalendermånad		406 kr	406 kr	0 kr	0,0 %
Tivoli, marknad och liknande					
Per plats och dag		3 100 kr	3 100 kr	0 kr	0,0 %
Julgransförsäljning					
Per påbörjad 10m2 markyta och kalendermånad		155 kr	155 kr	0 kr	0,0 %
Tillfällig byggetablering					
Zon 1 tex. för bodar, upplag, container, byggarbetsplatser, byggställningar o dyl. per påbörjad 10m2 och vecka.		150 kr	150 kr	0 kr	0,0 %
Zon 2 centrum tex. för bodar, upplag, container, byggarbetsplatser, byggställningar o dyl. per påbörjad 10m2 och vecka.		100 kr	100 kr	0 kr	0,0 %
Mobilkranar, skylift o dyl. per dag		110 kr	110 kr	0 kr	0,0 %

Taxan/avgiften avser		KF beslut taxa 2022 momsfritt	Förslag taxa 2023 momsfritt	Förändring kronor	Förändring procent
Mobilkranar, skylift o dyl. per vecka.		400 kr	400 kr	0 kr	0,0 %
Ansökan om nyttjande av allmän platsmark ska alltid ske vid polisens tillståndsenhet i Uppsala. Kontaktperson Enköpings kommun: Stefan Karlsson, e-post: stefan.karlsson@enkoping.se					
Avgift för grävning och återställning allmän platsmark, entreprenadindex litt. 3015 okt					
Ansökan trafikanordningsplan (TA-plan)			1 550 kr	Ny avgift	
Ansökan schakttillstånd		1 550 kr	1 550 kr	0 kr	0,0 %
Grävning i parkyta framtida underhåll per kvm		49 kr	50 kr	1 kr	2,0 %
Grävning i våra namngivna parker ex.vis Drömparken, Klosterparken, Kölnbacksparken, Anna Lindhs park mfl (se hemsida för namngivna parker), för framtida underhåll per kvm			85 kr	Ny avgift	
Grävning i hårdgjord yta framtida underhåll per kvm		85 kr	85 kr	0 kr	0,0 %
Vite för grävning och återställning allmän platsmark					
Påbörjat arbete utan grävstillstånd		15 778 kr	16 000 kr	222 kr	1,4 %
Arbete inom vägområde utan godkänd trafikanordningsplan (TA-plan).		10 517 kr	11 000 kr	483 kr	4,6 %
När grundläggande avstängning inte är utförd eller inte följer godkänd trafikanordningsplan (TA-plan)		10 517 kr	11 000 kr	483 kr	4,6 %
Avsaknad av fysisk kopia på grävstillstånd samt TA-plan på arbetsplatsen.		1 052kr	1 100 kr	48 kr	4,6 %
Felaktig eller utebliven informationsskyltning.		2 103 kr	2 200 kr	97 kr	4,6 %
Avsaknad av kommunikationsplan i de fall sådan krävs.		1 052 kr	1 100 kr	48 kr	4,6 %
Avsaknad av dokumenterad egenkontroll.		5 259 kr	5 500 kr	241 kr	4,6 %
Upptäckt av felaktig återställning.		5 259 kr	5 500 kr	241 kr	4,6 %
Försenat slutdatum.		5 259 kr	5 500 kr	241 kr	4,6 %
Underlåtenhet att meddela uppgifter för framtida underhåll och avsaknad av inlämnade relationshandlingar		5 259 kr	5 500 kr	241 kr	4,6 %

Taxan/avgiften avser		KF beslut taxa 2022 momsfritt	Förslag taxa 2023 momsfritt	Förändring kronor	Förändring procent
Felaktigt inrapporterade ytor för framtida underhåll.		2 630 kr	2 800 kr	170 kr	6,5 %
Vid tillfälliga störningar. Bristande snöröjning eller halkbekämpning vid arbetsplatsområdet eller kvarlämnat material efter att arbetet har avslutats, ex.vis trafikordningsmaterial, byggmaterial, byggavfall mm.			6 000 kr	Ny avgift	
SERVICEUTVECKLINGSAVDELNINGEN - SAMHÄLLSBETALDA RESOR					
Avgifter för persontransporter med taxi					
Färdtjänst zon 1		40 kr	40 kr	0 kr	0,0 %
Medresenär till färdtjänstberättigad inom zon 1		40 kr	0 kr	-40 kr	0,0 %
Kompletteringstrafik följer färdtjänsttaxa zon 1		40 kr	40 kr	0 kr	0,0 %
Avgiftsfri färdtjänst inom zon 1 och 2 för gymnasieelever till och med första kalenderhalvåret det år man fyller 20 år			0 kr	Ny avgift	
För resor med färdtjänstfordon, zon 2, (2,5 mil utanför kommungräns) är egenavgiften 25% av taxameterbeloppet. Lägst 40 kr och högst 165 kr. En medresenär till färdtjänstberättigad inom zon 2 betalar 0 kr.					

4.3 Taxor exklusive moms

Taxan/avgiften avser		KF beslut taxa 2022 exkl moms	Förslag taxa 2023 exkl moms	Förändring kronor	Förändring procent
PLAN- OCH EXPLOATERINGSAVDELNINGENS TAXOR					
Tecknande av avtal, kronor per påbörjad timme, momsfritt					
Ex. nyttjanderättsavtal, arrendeavtal för mindre områden, servitut och exploateringsavtal.		1 200 kr	1 200 kr	0 kr	0,0 %

5 Upplevelsenämnden

Taxor och avgifter kategoriseras enligt nedan:

Kategori 1

Barn- och ungdomsverksamhet inom bidragsberättigade föreningar i Enköpings kommun.

Kategori 2

Övrig föreningsverksamhet, förvaltningar och skolor inom Enköpings kommun samt studieförbund och idrottsförbund.

Kategori 3

Övrig hyresgäst. Tävlingar/matcher/cuper för vuxna.

Kategori 4

För kommersiella och publika verksamheter, arrangemang och matcher av publikt intresse upprättas särskilt avtal.

		KF Beslut 2022 inkl moms	Förslag taxa 2023 inkl moms	Förändring kronor	Förändring procent
Grusplaner					
Arrangemang, tävlingar, cirkus, tivoli med mera, per dag.		3 100	3 200	100	3 %
Parkeringsyta, per dag					
Ishallen Bahcohallen.		3 100	3 200	100	3 %
Idrottshuset, halv yta.		3 100	3 200	100	3 %
Idrottshuset, hel yta.		6 200	6 400	200	3 %
Hökens IP, per timme.					
Kategori 1		112	114	2	2 %
Kategori 2		200	205	5	3 %
Kategori 3		410	430	20	5 %
Gräsplaner (exklusive Enavallens A-plan), per timme.					
Kategori 1		112	114	2	2 %
Kategori 2		200	205	5	3 %
Kategori 3		410	430	20	5 %
Matcher Enavallens A -plan, max fyra timmar, per lag och tillfälle.					
Kategori 1		1 850	1 900	50	3 %
Kategori 2		1 850	1 900	50	3 %
Kategori 3, match eller tävling för seniorverksamhet, föreningar i Enköping.		1 850	1 900	50	3 %
Kategori 3		4 350	4 600	250	6 %
Övriga "A-planer" Enköpings kommun, max tre timmar, per timme.					
Konstgräsplan Korsängens IP, per timme.					

		KF Beslut 2022 inkl moms	Förslag taxa 2023 inkl moms	Förändring kronor	Förändring procent
Kategori 1, vecka 1-14 helplan.		560	570	10	2 %
Kategori 1, vecka 1-14 halvplan.		280	285	5	2 %
Kategori 1, övriga tider.		112	114	2	2 %
Kategori 2, vecka 1-14 helplan.		750	770	20	3 %
Kategori 2, vecka 1-14 halvplan.		375	385	10	3 %
Kategori 2, övriga tider.		200	205	5	3 %
Kategori 3, vecka 1-14 helplan.		1 120	1 160	40	4 %
Kategori 3, vecka 1-14 halvplan.		560	580	20	4 %
Kategori 3, övriga tider.		410	430	20	5 %
Kategori 3, vecka 1-14, match eller tävling för seniorverksamhet, föreningar i Enköping.			770		
Konstgräsplaner Fanna IP & Örsundsbro, per timme.					
Kategori 1, vecka 1-14, om spelbar, helplan		280	290	10	4 %
Kategori 2, vecka 1-14, om spelbar, helplan		370	380	10	3 %
Kategori 3, vecka 1-14, om spelbar, helplan		560	580	20	4 %
Kategori 1, vecka 1-14, om spelbar, halvplan		140	145	5	4 %
Kategori 2, vecka 1-14, om spelbar, halvplan		185	190	5	3 %
Kategori 3, vecka 1-14, om spelbar, halvplan		280	290	10	4 %
Kategori 3, vecka 1-14, match eller tävling för seniorverksamhet, föreningar i Enköping.			380		
Kategori 1		112	114	2	2 %
Kategori 2		200	205	5	3 %
Kategori 3		410	430	20	5 %
Enavallen, friidrott, per timme.					
Kategori 1		112	114	2	2 %
Kategori 2		200	205	5	3 %
Kategori 3		410	430	20	5 %
Kastytor, Korsängens IP, per timme.					
Kategori 1		112	114	2	2 %
Kategori 2		200	205	5	3 %

		KF Beslut 2022 inkl moms	Förslag taxa 2023 inkl moms	Förändring kronor	Förändring procent
Kategori 3		410	430	20	5 %
Fjärdhundrabadet.					
Barn 0-3 år.		0	0		
Barn 4-11 år.		20	25	5	25 %
Barn 12-17 år, studerande, pensionärer och personer med funktionsnedsättning.		30	35	5	17 %
Vuxna.		60	65	5	8 %
Familjebiljett, 2 vuxna och 2 barn i åldern 4-17 år.		140	160	20	14 %
Säsongskort för barn 4-11 år.		180	225	45	25 %
Säsongskort för barn 12-17 år, pensionärer och personer med funktionsnedsättning.		190	315	125	66 %
Säsongskort för vuxna.		540	585	45	8 %
Säsongskort familj, 2 vuxna och 2 barn i åldern 4-17 år.		1 075	1 250	175	16 %
Hyra av badet i två timmar utanför ordinarie öppettid inklusive en personal, för upp till 25 personer.		2 500	3 000	500	20 %
Pepparrottsbadet					
Med studerande avses heltidsstudier.					
Familjebadet					
Barn 0-3 år.		0	0		
Barn, 4-11 år.		70	70	0	0 %
Ungdomar 12-17 år, studerande, pensionärer och personer med funktionsnedsättning.		90	90	0	0 %
Vuxna.		110	115	5	5 %
Barn, 4-11 år, lågpris.		50	50	0	0 %
Ungdomar 12-17 år, studerande, pensionärer och personer med funktionsnedsättning, lågpris.		70	70	0	0 %
Vuxna, lågpris.		90	95	5	6 %
Familjebiljett för två vuxna och två barn/ungdomar.		320	330	10	3 %
Familjebiljett för en vuxen och två barn/ungdomar.		220	225	5	2 %
Årskort för barn i åldern 4-11 år.		1 400	1 450	50	4 %

		KF Beslut 2022 inkl moms	Förslag taxa 2023 inkl moms	Förändring kronor	Förändring procent
Årskort för ungdomar i åldern 12-17 år, studerande, pensionärer och personer med funktionsnedsättning.		1 900	2 000	100	5 %
Årskort för vuxna.		2 300	2 500	200	9 %
10 gånger för barn i åldern 4-11 år.		630	630	0	0 %
10 gånger för ungdomar i åldern 12-17 år, studerande, pensionärer och personer med funktionsnedsättning.		810	810	0	0 %
10 gånger för vuxna.		990	1 035	45	5 %
Årskort för två vuxna och två barn/ungdomar.		6 700	6 900	200	3 %
Årskort för en vuxen och två barn/ungdomar.		4 600	4 700	100	2 %
Halvårskort för barn i åldern 4-11 år.		750	775	25	3 %
Halvårskort för ungdomar 12-17 år, studerande, pensionärer och personer med funktionsnedsättning.		1 100	1 150	50	5 %
Halvårskort för vuxna.		1 300	1 400	100	8 %
Sommarlovs kort för barn och ungdomar, 4-17 år.		390	390	0	0 %
Simhallen.					
Barn 0-3 år.		0			
Barn, 4-11 år		35	35	0	0 %
Ungdomar 12-17 år, studerande, pensionärer och personer med funktionsnedsättning.		50	50	0	0 %
Vuxna.		70	75	5	7 %
Årskort för barn i åldern 4-11 år		800	875	75	9 %
Årskort för ungdomar i åldern 12-17 år, studerande, pensionärer och personer med funktionsnedsättning.		1 100	1 250	150	14 %
Årskort för vuxna.		1 400	1 600	200	14 %
10 gånger för barn i åldern 4-11 år.		315	315	0	0 %
10 gånger för ungdomar i åldern 12-17 år, studerande, pensionärer och personer med funktionsnedsättning.		450	450	0	0 %
10 gånger för vuxna.		630	675	45	7 %

		KF Beslut 2022 inkl moms	Förslag taxa 2023 inkl moms	Förändring kronor	Förändring procent
Halvårskort för barn i åldern 4-11 år.		500	535	35	7 %
Halvårskort för ungdomar 12-17 år, studerande, pensionärer och personer med funktionsnedsättning.		700	775	75	11 %
Halvårskort för vuxna.		950	1 050	100	11 %
Simbanor, per timme.					
Kategori 1, upp till åtta banor.		112	114	2	2 %
Kategori 2, per bana, max fyra banor.		140	145	5	4 %
Kategori 3, per bana, max fyra banor.		330	340	10	3 %
Hoppbassäng, per timme.					
Kategori 1		112	114	2	2 %
Kategori 2		200	205	5	3 %
Kategori 3		880	1 000	120	14 %
Undervisningsbassäng, per timme.					
Kategori 1		112	114	2	2 %
Kategori 2		200	205	5	3 %
Kategori 3		880	1 000	120	14 %
Övriga bokningar.					
Simtävlingar, läger och övriga bokningar.		Pris enligt offert.	Pris enligt offert.		
Barnkalas.					
Barnkalas, upp till 15 barn, 2 timmar, 50 % rabatt på badbiljetter.		1 000	1 000	0	0 %
Konferensrum					
Kategori 1, per timme		112	114	2	2 %
Kategori 2, per timme		200	205	5	3 %
Kategori 3, per timme		410	430	20	5 %
Kategori 3, halvdag		1 640	1 720	80	5 %
Kategori 3, heldag		3 280	3 440	160	5 %
Vid bokning av konferensrum med förtäring tillkommer moms på lokalpriset.					
Rehabbassäng, per timme.					
Enkelbad för pensionärer, personer med funktionsnedsättning och i rehabiliteringssyfte.		60	60	0	0 %

		KF Beslut 2022 inkl moms	Förslag taxa 2023 inkl moms	Förändring kronor	Förändring procent
10-kort för pensionär, personer med funktionsnedsättning och i rehabiliteringssyfte.		540	540	0	0 %
Föreningar inom Enköpings kommun.		660	700	40	6 %
Skolor inom Enköpings kommun.		530	550	20	4 %
Privata företag och privatpersoner.		1 000	1 100	100	10 %
Pensionärsföreningar och föreningar för personer med funktionsnedsättning inom Enköpings kommun.		330	350	20	6 %
Ledsagare går in gratis vid uppvisande av skriftligt intyg att man är ledsagare					
Relaxavdelning, inklusive bad (ej bad vid serveringstider)					
Entré, 4-11 år i vuxens sällskap på familjetider.			70		
Entré 12-17 år i vuxens sällskap.		180	180	0	0 %
Entré, från 18 år.		240	240	0	0 %
Entré, 4-11 år i vuxens sällskap på familjetider vid årskort i familjebadet.			35		
Entré, 12-17 år i vuxens sällskap vid årskort i familjebadet eller gym.		90	90	0	0 %
Entré, från 18 år vid årskort i familjebadet eller gym.		120	120	0	0 %
Hyra av hela relaxavdelningen, max 30 personer och 5 h, i övrigt enligt offert		9 600	12 500	2 900	30 %
Gym, inklusive bad 25-metersbassängen.					
Ett tillfälle, vuxen.		120	130	10	8 %
Ett tillfälle, 15-17 år, studerande, pensionär och personer med funktionsnedsättning.		100	105	5	5 %
Ett tillfälle, 12-14 år i vuxens sällskap.			75		
Halvårskort, vuxen.		2 750	2 875	125	5 %
Halvårskort, 15-17 år, studerande, pensionär och personer med funktionsnedsättning.		2 000	2 100	100	5 %
Årskort, vuxen.		4 500	4 750	250	6 %

		KF Beslut 2022 inkl moms	Förslag taxa 2023 inkl moms	Förändring kronor	Förändring procent
Årskort, 15-17 år, studerande, pensionär och personer med funktionsnedsättning.		3 500	3 700	200	6 %
Gym, inklusive familjebad.					
Årskort, vuxen.			6 500		
Årskort, 15-17 år, studerande, pensionär och personer med funktionsnedsättning.			5 300		
Idrottshuset hallar, per timme och hall.					
Kategori 3, A-hallen match eller tävling för seniorverksamhet, representationslag, gäller för föreningar inom Enköpings kommun, max tre timmar, per lag och tillfälle.		1 850	1 900	50	3 %
Kategori 1		112	114	2	2 %
Kategori 2		200	205	5	3 %
Kategori 3		410	430	20	5 %
Kategori 3 A-hallen, match eller tävling			1 500		
Uthyrning för kommersiella och publika arrangemang.		Pris enligt offert.	Pris enligt offert.		
Squashhall, per timme.					
Kategori 1		56	80	24	43 %
Kategori 2		190	195	5	3 %
Kategori 3		210	230	20	10 %
Brottningshall, per timme.					
Kategori 1		112	114	2	2 %
Kategori 2		200	205	5	3 %
Kategori 3		410	430	20	5 %
Badminton/Pickleball, per timme.					
Kategori 1, per hall.		112	114	2	2 %
Kategori 2, per hall.		200	205	5	3 %
Kategori 3, per bana under drop-in tider.		190	195	5	3 %
Kategori 3, per hall.		410	430	20	5 %
Bordtennishall, per timme.					
Drop in-pris, per bord.		45	50	5	11 %
Kategori 1		112	114	2	2 %
Kategori 2		200	205	5	3 %
Kategori 3		410	430	20	5 %
Gymlokal, per timme.					

		KF Beslut 2022 inkl moms	Förslag taxa 2023 inkl moms	Förändring kronor	Förändring procent
Kategori 1		112	114	2	2 %
Kategori 2		200	205	5	3 %
Kategori 3		UTGÅR!	700		
Ishallar, per timme.					
Kategori 1, ordinarie issäsong.		112	114	2	2 %
Kategori 2, ordinarie issäsong.		200	205	5	3 %
Kategori 3, ordinarie issäsong.		1 500	1 550	50	3 %
Kategori 3, match eller tävling för seniorverksamhet, föreningar i Enköping, max fyra timmar, per lag och tillfälle.		1 850	1 900	50	3 %
Kategori 1, övrig issäsong.		560	570	10	2 %
Kategori 2, övrig issäsong.		750	770	20	3 %
Kategori 3, övrig issäsong.		1 900	1 950	50	3 %
Kategori 3, match eller tävling för seniorverksamhet, föreningar i Enköping, övrig issäsong.			770		
Kommersiella och publika arrangemang med eller utan is.		Pris enligt offert.	Pris enligt offert		
Sporthallar, per timme.					
Kategori 1		112	114	2	2 %
Kategori 2		200	205	5	3 %
Kategori 3		410	430	20	5 %
Kommersiella och publika arrangemang.		Pris enligt offert.	Pris enligt offert		
Gymnastiksalar, per timme.					
Kategori 1		80	82	2	3 %
Kategori 2		150	155	5	3 %
Kategori 3		340	375	35	10 %
Pensionärsföreningar och föreningar för personer med funktionsnedsättning för aktiviteter som främjar hälsa och motion.		0	0		
Övrig uthyrning, kronor per månad, antalet kvm avrundas uppåt till hel kvm, minsta yta 1 kvm.					
Kallförråd och tillhandahållen golvyta.		28 kr/kvm	28 kr/kvm		
Varmförråd och skåp.		33 kr/kvm	33 kr/kvm		
Kansli- eller verksamhetslokal.		44 kr/kvm	44 kr/kvm		
Omlädningsrum, per dag.					
Kategori 1		112	114	2	2 %

		KF Beslut 2022 inkl moms	Förslag taxa 2023 inkl moms	Förändring kronor	Förändring procent
Kategori 2		200	205	5	3 %
Kategori 3		410	430	20	5 %
Klassrum, per timme.					
Kategori 1		112	114	2	2 %
Kategori 2		200	205	5	3 %
Kategori 3		410	430	20	5 %
Omvårdnadsboenden, konferens och samlingssalar.					
Samlingssalar, per timme.					
Kategori 1		190	195	5	3 %
Kategori 2		250	255	5	2 %
Kategori 3		460	500	40	9 %
Pensionärsföreningar och föreningar för personer med funktionsnedsättning för aktiviteter som främjar hälsa och motion.					
Studierum, per timme.					
Kategori 1		112	114	2	2 %
Kategori 2		200	205	5	3 %
Kategori 3		410	430	20	5 %
*Extra kostnader för tilläggstjänster kan tillkomma som till exempel städ, personal, ljudanläggning eller projektor.					
Specialarsalar t.ex. snickeriet och textil. Uthyrning endast till pensionärsföreningar och föreningar för personer med funktionsnedsättning.					
Övernattning.					
Övernattning i kommunens lokaler.			Pris enligt offert.	Pris enligt offert.	
Matsalar för föreningsmöten och utbildning, per timme.					
Kategori 1		190	195	5	3 %
Kategori 2		250	255	5	2 %
Kategori 3		460	500	40	9 %
Övrig uthyrning, per timme.			Pris enligt offert.	Pris enligt offert.	
Aulor, per timme.					
Kategori 1		190	195	5	3 %
Kategori 2		250	255	5	2 %
Kategori 3		1 000	1 050	50	5 %
Konferensrum, per timme.					

		KF Beslut 2022 inkl moms	Förslag taxa 2023 inkl moms	Förändring kronor	Förändring procent
Kategori 1		112	114	2	2 %
Kategori 2		200	205	5	3 %
Kategori 3		410	430	20	5 %
Enavallens Café, per timme.					
Kategori 1, föreningsmöten och utbildning.		112	114	2	2 %
Kategori 2, föreningsmöten och utbildning.		200	205	5	3 %
Kategori 3, föreningsmöten och utbildning.		410	430	20	5 %
Övrig uthyrning.		Pris enligt offert.	Pris enligt offert.		
Ungdomens hus, per timme					
Taxor för Ungdomens hus utgår p.g.a. effektiviseringsåtgärd.					
Skatehallen, per timme.					
Kategori 1		112	114	2	2 %
Kategori 2		200	205	5	3 %
Kategori 3		410	430	20	5 %
Barnkalas, tävlingar med mera.		Pris enligt offert.	Pris enligt offert.		
V-boden och Romberga fritidsgård					
Kategori 1		112	114	2	2 %
Kategori 2		200	205	5	3 %
Kategori 3		410	430	20	5 %
Barnkalas, max 5 timmar.		500	520	20	4 %
Extra avgifter.					
Städkostnad, per timme.		Faktisk kostnad	Faktisk kostnad		
Personalkostnad, per timme.		385	395	10	3 %
Personalkostnad, per timme efter ordinarie öppettid.		770	790	20	3 %
Borttappad nyckel inklusive moms.		1 400	1 400	0	0 %
Borttappat passerkort inklusive moms.		500	500	0	0 %
Borttappat armband badhus, inklusive moms.		500	500	0	0 %
Larmutryckning.		Faktisk kostnad	Faktisk kostnad		
Skadegörelse.		Faktisk kostnad	Faktisk kostnad		

		KF Beslut 2022 inkl moms	Förslag taxa 2023 inkl moms	Förändring kronor	Förändring procent
Bristfälligt återställande av lokal och utrustning, per timme.		385	400	15	4 %
Öppen ytterdörr, öppet fönster, tänd belysning med mera.		385	400	15	4 %
Avbokning av lokal för kommersiella och publika arrangemang senare än 30 dagar före arrangemanget.		20 % av hyresbelopp	20 % av hyresbelopp		
Avbokning av lokal för kommersiella och publika arrangemang senare än 20 dagar före arrangemanget.		50 % av hyresbelopp	50 % av hyresbelopp		
Avbokning av lokal för kommersiella och publika arrangemang senare än 10 dagar före arrangemanget.		100 % av hyresbelopp	100 % av hyresbelopp		
Avbokning av lokal senare än 7 dagar före nyttjande, eller inte avbokad alls. Tilläggsavgift utöver hyresavgiften.		1 200	1 200	0	0 %
Avbokning av matchtid senare än 7 dagar före match. Tilläggsavgift utöver hyresavgiften.		1 800	1 800	0	0 %
Transport.					
Inom Enköpings kommun tätort, tur och retur.		660	700	40	6 %
Utanför Enköpings kommuns tätort.		Pris enligt offert.	Pris enligt offert.		
Stolar och bord.					
Stolar, per dag och stol.		25	25	0	0 %
Bord, per dag och bord.		55	55	0	0 %
Täckgolv, golvläggning, per tillfälle och hall exklusive 25 % moms (ishall räknas som 2 hallar).					
Kategori 1.		4 400	4 500	100	2 %
Kategori 2.		7 700	7 900	200	3 %
Kategori 3.		11 000	11 250	250	2 %
Extern uthyrning exklusive transport och montering.		50 kr/kvm	50 kr/kvm		
Scenen idrottshuset exklusive 25 % moms.					
2-8 luckor, per dag.		275	280	5	2 %
9-15 luckor, per dag.		410	420	10	2 %
16-20 luckor, per dag.		660	670	10	2 %
Ljud- och ljusanläggning.		Faktisk kostnad	Faktisk kostnad		

		KF Beslut 2022 inkl moms	Förslag taxa 2023 inkl moms	Förändring kronor	Förändring procent
Wi-Fi, trådlöst nätverk i Idrottshuset.		Faktisk kostnad	Faktisk kostnad		
Portabel läktare, 20 personer per sektion.					
Kategori 1, per tillfälle och sektion. Exklusive transport.		550	560	10	2 %
Kategori 2, per tillfälle och sektion. Exklusive transport.		1 100	1 120	20	2 %
Kategori 3, per tillfälle och sektion. Exklusive transport.		2 200	2 250	50	2 %
Arrangemangsgarderob, 400 personer					
Kategori 1, per tillfälle		1 100	1 120	20	2 %
Kategori 2, per tillfälle		2 200	2 240	40	2 %
Kategori 3, per tillfälle		3 300	3 400	100	3 %
Joar Blå.					
Kategori 1, Teatersalongen, inklusive loger, per dygn.		2 600	2 650	50	2 %
Kategori 2, Teatersalongen, inklusive loger, per dygn.		3 850	3 950	100	3 %
Kategori 3, Teatersalongen, inklusive loger, per dygn.		11 000	11 500	500	5 %
Repetition, etablering och avetablering, per dygn.			Pris enligt offert.		
Kategori 1, Biosalongen Saga och Svea, per timme.		190	195	5	3 %
Kategori 2, Biosalongen Saga och Svea, per timme.		250	260	10	4 %
Kategori 3, Biosalongen Saga och Svea, per timme.		460	490	30	7 %
Dansmatta, inklusive montering.		1 260	1 300	40	3 %
Tingshussalen, per timme.					
Kategori 1		190	195	5	3 %
Kategori 2		250	260	10	4 %
Kategori 3		1 000	1 050	50	5 %
Skolparken, per dag.					
Kategori 1		430	440	10	2 %
Kategori 2		1 600	1 630	30	2 %
Kategori 3		3 200	3 300	100	3 %
Biblioteken					
Rätten att ta ut avgifter grundas på Bibliotekslag (SFS 2013:801)					
Förseningsavgifter för låntagare från 18 år och äldre, avser endast vuxenmedia.					
Bok per påbörjad dag.		2	2	0	2 %

		KF Beslut 2022 inkl moms	Förslag taxa 2023 inkl moms	Förändring kronor	Förändring procent
Ljudbok per påbörjad dag.		2	2	0	2 %
DVD film vuxen per påbörjad dag.		4	4	0	2 %
Dator/TV-spel per påbörjad dag.		4	4	0	2 %
Övriga medier per påbörjad dag.		4	4	0	2 %
Kopior och utskrifter per sida. Nya tjänster se nedan				0	
A4 svartvit		3	3	0	2 %
A3 svartvit		5	5	0	2 %
A4 färg		5	5	0	2 %
A3 färg		10	10	0	2 %
Nytt lånekort, per styck.		10	10	0	2 %
Ersättning försvunna eller förstörda medier, samtliga låntagare, per exemplar.					
Kurslitteratur		500	510	10	2 %
DVD-film vuxen.		400	410	10	3 %
DVD-film barn.		400	410	10	3 %
Tidskrift.		50	50	0	0 %
TV-spel.		600	610	10	2 %
Ljudbok.		300	310	10	3 %
Vuxenbok.		300	310	10	3 %
Barnbok.		200	205	5	3 %
Pocket.		100	105	5	5 %
Fjärrlån.		800	820	20	3 %
Övriga medier.		300	305	5	2 %
Övriga avgifter					
Fjärrlån inom Norden		20	20	0	2 %
Fjärrlån utanför Norden		200	205	5	3 %
Beställda kopior från andra bibliotek			Enligt kostnad från levererande bibliotek		
Kulturskola.					
Elevavgift barn och ungdom i åldern 3-25 år, per termin. Gäller även tillkommande syskon och ämnen.		500	510	10	2 %
Elevavgift vuxen från 26 år, per termin.		2 200	2 240	40	2 %

		KF Beslut 2022 inkl moms	Förslag taxa 2023 inkl moms	Förändring kronor	Förändring procent
Instrumenthyra barn och ungdom i åldern 6-25 år, per termin. Gäller även om eleven fyller 26 år under läsåret.		350	360	10	3 %
Instrumenthyra vuxen från 26 år, per termin.		700	710	10	1 %
Instrumentlek för barn i årskurs 1, per termin.		500	510	10	2 %
Ensemble och kör (ej ämnes-studerande, i mån av plats).		350	360	10	3 %
Tillfälliga kortkurser och seminarier.		Kulturskolans enhetschef beslutar om tillfällig avgift.	Kulturskolans enhetschef beslutar om tillfällig avgift.		
Maximal avgift per termin och familj. Gäller dock inte instrumenthyra.		1 800	1 840	40	2 %
Elevavgift vuxen med funktionsnedsättning från 26 år, per termin.		500	510	10	2 %
Fördjupningskurs för barn och ungdom i åldern 6-25 år, inklusive elevavgift.		1 500	1 530	30	2 %
Avgiftsbefrielse.					
Avgiftsbefrielse kan beviljas om föräldrarnas sammanlagda förvärvsinkomst enligt slutskattsedel föregående år, understiger 3 basbelopp.					
Museum och turism.					
Historiska guidningar för allmänheten eller historisk tågtur, 50 minuter inklusive 6 % moms.					
Vuxen.		100	102	2	2 %
Barn.		50	51	1	2 %
Historisk stadsvandring, guidning 50 minuter (ingen moms).					
Vuxen.		70	72	2	3 %
Barn i vuxens sällskap.		0	0		
Förskolor, grundskolor och gymnasium från besökande kommuner, per grupp.		500	510	10	2 %
Gruppbokningar, (ingen moms). Guidning en timme, per grupp.					
Dagtid klockan 08-17.		1 000	1 020	20	2 %
Kvällstid och helg.		1 500	1 530	30	2 %
Tåget, gruppbokning inklusive 6 % moms, guidning 50 minuter.		2 000	2 040	40	2 %
Parkguidning för allmänheten inklusive 25 % moms, per person.					

		KF Beslut 2022 inkl moms	Förslag taxa 2023 inkl moms	Förändring kronor	Förändring procent
Guidning i en timme.		90	92	2	2 %
Guidning i två timmar.		120	122	2	2 %
Parktåget för allmänheten inklusive 6 % moms, per person.					
Vuxen.		120	122	2	2 %
Barn.		60	61	1	2 %
Gruppbokningar, parkguidning inklusive 25 % moms, minst 20 personer.					
Guidning i en timme, per person.		90	92	2	2 %
Guidning i två timmar, per person.		120	122	2	2 %
Helgtillägg, grupper efter klockan 18, lördag, söndag och helgdag, per grupp.		500	510	10	2 %
Guidad busstur, per grupp.		2 000	2 040	40	2 %
Parktåget, gruppbokning inklusive 6 % moms.					
Parktåget, 1½ timme.		3 000	3 060	60	2 %
Parktåget vid dubbeltur.		4 500	4 590	90	2 %
Parktåget, 2 timmar		4 000	4 080	80	2 %
Helgtillägg, grupper efter klockan 18, lördag, söndag och helgdag, tågtur, per grupp.		500	510	10	2 %
Kommunens förskolor, grundskolor och gymnasium.					
Parktåget, per tur.		600	612	12	2 %
Trädgårdsutbildningar/Studiebesök.					
Guidning per grupp i en timme.		1 000	1 020	20	2 %
Guidning per grupp i två timmar.		2 000	2 040	40	2 %
Guidning per grupp i tre timmar.		3 000	3 060	60	2 %
Föredragning.					
Dagtid, klockan 8-17 i en timme.		1 000	1 020	20	2 %
Kvällstid och helg i en timme		1 500	1 530	30	2 %

6 Utbildnings- och arbetsmarknadsnämnden

Avgift för förskola, fritidshem och pedagogisk omsorg

Avgiften för förskola, fritidshem och pedagogisk omsorg räknas utifrån hushållets avgiftsgrundande inkomst.

Avgiftsnivåerna följer Skolverkets årligen publicerade riktlinjer om avgiftsnivåer och inkomsttak. Följer kommun Skolverkets villkor betalas statsbidrag ut för att kompensera kommunen för minskade intäkter som uppstår med ett inkomsttak, maxtaxa, för hushållen. Statens skolverk ska senast den 1 december året före bidragsåret lämna uppgift till varje kommun om högsta avgiftsgrundande inkomst per månad och det högsta avgiftsbeloppet per månad. Beslut om förskole- och fritidshemsavgifter tas sedan årligen av nämnd. Rapportering från utbildningsförvaltningen sker först när skolverkets uppgifter har inkommit.

Avgiften är preliminär till Skatteverket fastställt hushållets taxerade inkomst. Då jämför kommunen de av hushållen uppgivna inkomsterna med uppgifter som hämtas från Skatteverket. Varje år kontrolleras och jämförs inkomståret två år bakåt i tiden. Vid avvikelser sker en utbetalning eller så sker en extra debitering till hushållen.

Avgift för ansökan om fristående förskoleverksamhet

Den som i Enköpings kommun vill starta fristående förskoleverksamhet, utöka en befintlig förskoleverksamhet eller göra ett ägarbyte för befintlig förskoleverksamhet måste ansöka om tillstånd hos kommunen. För att behandla ansökan tar Enköpings kommun ut en avgift.

Tillämpning av maxtaxa		KF Beslut 2022 inkl moms	Förslag taxa 2023 inkl moms	Förändring kronor	Förändring procent
Avgift förskola	Barn 1 (3%)	1 572 kr			
	Barn 2 (2%)	1 048 kr			
	Barn 3 (1%)	524 kr			
Avgift fritidshem	Barn 1 (2%)	1 048 kr			
	Barn 2 (1%)	524 kr			
	Barn 3 (1%)	524 kr			
Ansökan om godkännande att starta en fristående förskola genom nyetablering		25 000	25 000		
Ansökan om utökning av befintlig verksamhet vid en förskoleenhet		15 000	15 000		

Tillämpning av maxtaxa		KF Beslut 2022 inkl moms	Förslag taxa 2023 inkl moms	Förändring kronor	Förändring procent
Ansökan om ägarbyte för befintlig verksamhet vid en förskoleenhet		15 000	15 000		

7 Vård- och omsorgsnämnden

Taxan/avgiften avser		KF Beslut 2022 inkl moms	Förslag taxa 2023 inkl moms	Förändring kronor	Förändring procent
Avgifter inom högkostnadsskyddet maxtaxa					
Hemtjänst*, kr per timme		200	200	0	0
Hälso- och sjukvårdsinsatser som utförs av sjuksköterska, kr per besök		100	100	0	0
Minimiavgift för hemtjänst, kr per månad		200	200	0	0
Avgift omvårdnadsboende, kr per månad (maxtaxa).		2 170	2359	189	8,7%
Avgift korttidsplats, trygghetsplats, avlastning, växelvård, kr per dygn		90	72	-18	-20%
Trygghetslarm, kr per månad		240	240	0	0
Installationsavgift trygghetslarm, engångskostnad		350	350	0	0
Avgifter utanför högkostnadsskyddet					
Matabonnemang, kr per månad		3 120	3 120	0	0
Matavgift korttidsplats, trygghetsplats, kr per dygn		104	104	0	0
Resor dagverksamhet, kr per resa		35	35	0	0
Matavgift dagverksamhet, kr per dag		78	78	0	0
Matavgift Gluggen/Asphagen, kr per dygn		82	82	0	0
Matavgift kontakt-/stödfamilj, kr per dygn		82	82	0	0
Avgifter korttidslån**					
Manuell rullstol, kr per månad		200	350	150	75%

Taxan/avgiften avser		KF Beslut 2022 inkl moms	Förslag taxa 2023 inkl moms	Förändring kronor	Förändring procent
Hygienstol, rullande, kr per månad		200	250	50	25%
Sängryggstöd, elektriskt, kr per månad		200	250	50	25%
Antidecubitusmadrass, kr per månad		200	300	100	50%
Vårdsäng reglerbar exkl. madrass, kr per månad		400	500	100	25%
Bas madrass vid sänglån, kr per månad		200	200		
Mobil lyft exkl. sele, kr per månad		400	500	100	25%
Korttidslån övrigt - första hjälpmedlet, kr per månad		200	200	0	0
Avgifter långvarigt lån***					
Elrullstol, kr per månad		110	110	0	0

* I hemtjänstavgiften ingår samtliga insatser. I avgiften ingår ej hälso- och sjukvårdsinsatser som utförs av sjuksköterska, samt insatser utförda av arbetsterapeut/fysioterapeut.

** Korttidslån är en service som kommunen tillhandahåller mot avgift till personer som inte är skrivna i Enköpings kommun samt vid dubbelutrustning t.ex. sommarstugor och för resebruk.
Minsta avgift är alltid en månad.
Transportkostnader tillkommer.

*** Förskrivning enligt hälso-och sjukvårdslagen

8 Kommunalförbundet Räddningstjänsten Enköping-Håbo

Kommunfullmäktige beslutade 2016-10-17 att räddningstjänstens taxor årligen räknas upp med Sveriges kommuner och landstings (SKLs) PKV-index. SKL uppdaterar indexet vid varje skatteunderlagsprognos.

Nya taxor gäller från den 1 januari varje år med uppräknings enligt det senaste publicerade PKV-indexet.

Taxan/avgiften avser		KF beslut taxa 2022 momsfritt	Förslag taxa 2023 momsfritt	Förändring kronor	Förändring procent
Tillsyn					
Avgift för tillsyn enligt LSO och LBE utgörs av en grundavgift och en rörlig avgift. Avgiften är baserad på de fasta kostnader förbundet har för tillsynsverksamheten. Grundavgiften omfattar förarbete, restid, protokollskrivning samt arkivering. Den rörliga avgiften omfattar den tid tillsynsbesöket tar på plats. Ett tillsynsbesök debiteras alltid med minst två timmar. Alla tillsynsbesök ska normalt följas upp genom återbesök på plats. Kan tillsynen inte avslutas i samband med återbesöket avgiftsbeläggs återbesöket med en rörlig avgift med minst två timmar.					
Grundavgift		2940			
Rörlig avgift per timme		875			
Tillsynsbesök, 2 timmar eller mindre		4690			
Tillsynsbesök, mer än 2 timmar		4690+875:- /tim			
Återbesök, brister åtgärdade		Ingen avgift			
Återbesök, brister kvarstår		1750			

		KF beslut taxa 2022 exklusive moms	Förslag taxa 2023 exklusive moms	Förändring kronor	Förändring procent
Tillstånd					
Avgift för tillståndsprövning utgörs av fast schablontid baserad på uppskattad handläggningstid för olika typärenden. För denna tid debiteras en rörlig avgift. Den rörliga avgiften är baserad på de fasta kostnader förbundet har för tillståndsprövningen. Avgiften omfattar registrering, underlagskontroll, remisshantering, granskning, beslut, expediering, arkivering, avsyning samt restid.					
Rörlig avgift		850/tim			
Brandfarliga varor					
Nytt tillstånd					
Mycket enkel; 4,5 timmar Mycket enkel handläggning. Ansökan avser hantering av mycket liten mängd brandfarlig vara. Ärendet omfattar normalt inte remiss till annan myndighet eller		3 830			

		KF beslut taxa 2022 exklusive moms	Förslag taxa 2023 exklusive moms	Förändring kronor	Förändring procent
besök på plats. Ex: mycket begränsad hantering					
Enkel; 7 timmar Enkel handläggning. Ansökan avser begränsade mängder. Ärendet omfattar normalt inte remiss till annan myndighet. Besök på plats inför beviljande av tillstånd eller genom avsyning ingår normalt i prövningen. Ex: skola, restaurang och försäljningsställe		5 960			
Medel; 9 timmar Medelsvår handläggning. Ansökan avser hantering av omfattande mängder med omfattande krav om dokumentation som ska lämnas in. Ärendet omfattar normalt remiss till annan myndighet och besök på plats inför beviljande av tillstånd eller genom avsyning. Ex: bensinstation, verkstad, enklare industri, lantbruk		7 660			
Komplicerad; 16 timmar Komplicerad handläggning. Ansökan avser omfattande och komplex hantering. Mycket omfattande krav om dokumentation som ska lämnas in. Ärendet omfattar remiss till flera andra myndigheter och besök på plats inför beviljande av tillstånd samt vid avsyning. Ex: industri, 2:4-anläggning (farlig verksamhet)		13 620			
Ny tillståndshavare					
Ny tillståndshavare; 3 timmar Byte av tillståndshavare. Inga övriga ändringar i tillståndet		2 550			
Utökad omfattning; 6 timmar Utökad omfattning utan förändrad riskbild (större volym men samma typ av brand-farlig vara. Om utökningen innebär väsentlig ändring av riskbilden ska istället nytt tillstånd sökas. Ex: från 700 liter brandfarlig vätska till 1 000 liter.		5 110			
Förnyat tillstånd; 4,5 timmar Förnyelse av tidigare tillstånd utan övriga ändringar i		3 830			

		KF beslut taxa 2022 exklusive moms	Förslag taxa 2023 exklusive moms	Förändring kronor	Förändring procent
tillståndet. Övriga ändringar i tillståndet medför krav om nytt tillstånd.					
Avslag; 2,5 timmar Tillstånd beviljas inte.		2 130			
Timdebitering per timme Timdebitering kan tillämpas för ansökningshandlingar som inte är kompletta och/eller för onormalt tidskrävande tillståndsprovning		850/tim			
Explosiva varor					
Nytt tillstånd					
Mycket enkel; 5,5 timmar Mycket enkel handläggning. Ansökan avser hantering av mycket lite mängd explosiv vara. Ärendet omfattar normalt inte remiss till annan myndighet än polisen. Ex: < 25 kg pyrotekniska artiklar inom riskklass 1.3 och 1.4 (stenspräckare och därtillhörande tändsatser)		4 680			
Enkel; 8 timmar Enkel handläggning. Ansökan avser begränsade mängder. Ärendet omfattar normalt inte remiss till annan myndighet än polis. Besök på plats inför beviljande av tillstånd eller genom avsyning ingår normalt i provningen.		6 750			
Medel; 10 timmar Medelsvår handläggning. Ansökan avser hantering av omfattande mängder. Omfattande krav om dokumentation som ska lämnas in. Ärendet omfattar normalt remisser till andra myndigheter och besök på plats inför beviljande av tillstånd eller genom avsyning.		8 430			
Komplicerad; 17 timmar Komplicerad handläggning. Ansökan avser omfattande och komplex hantering. Mycket omfattande krav om dokumentation som ska lämnas in. Ärendet omfattar remisser till andra myndigheter och besök på plats inför		14 470			

		KF beslut taxa 2022 exklusive moms	Förslag taxa 2023 exklusive moms	Förändring kronor	Förändring procent
beviljande av tillstånd samt vid avsyning.					
Ny tillståndshavare; 4 timmar Byte av tillståndshavare, inga övriga ändringar i tillståndet		3 410			
Utökad omfattning; 7 timmar Utökad omfattning utan förändrad riskbild (större volym men samma typ av explosiv vara). Om utökningen innebär väsentlig ändring av riskbilden ska istället nytt tillstånd sökas. Ex: utökad mängd från 50 kg explosiva varor till 75 kg.		5960			
Förnyat tillstånd; 5 timmar Förnyelse av tidigare tillstånd utan övriga ändringar i tillståndet. Övriga ändringar i tillståndet medför krav om nytt tillstånd.		4260			
Avslag; 2,5 timmar Tillstånd beviljas inte.		2130			
Godkänna ny föreståndare; 2,5 timmar Ny föreståndare utan övriga tillstånds-ändringar. Vid ansökan om nytt tillstånd ingår godkännande av föreståndare i ordinarie avgift för nytt tillstånd.		2130			
Timdebitering Timdebitering kan tillämpas för ansökningshandlingar som inte är kompletta och/eller för onormalt tidskrävande tillståndsprövning.		850/tim			
Samråd inför hetarbeten					
Avgift för samråd, enligt LBE 9§, inför reparations- eller underhållsarbeten utgörs av en rörlig avgift som omfattar samrådstiden på plats. Avgiften är baserad på samma fasta kostnader som förbundet har för tillsynsverksamheten. Ett samråd debiteras alltid med minst två timmar.					
Samråd, 2 timmar eller mindre		1 750			
Samråd, mer än 2 timmar		1 750+ 875:- /tim			

		KF beslut taxa 2022 exklusive moms	Förslag taxa 2023 exklusive moms	Förändring kronor	Förändring procent

9 VafabMiljö kommunalförbund

Allmänna bestämmelser

VafabMiljö Kommunalförbundet (härefter Förbundet) ansvarar enligt miljöbalken, kap 15, 20 § för att samla in och omhänderta hushållsavfall och därmed jämförligt avfall från hushåll och verksamheter i kommunen. I ansvaret ingår insamling och omhändertagande av slam med mera från små avloppsanläggningar samt fett från fettavskiljare. Denna taxa beslutas med stöd av miljöbalken, kap 27, 4-6 §§. Kommunfullmäktige fattar beslut om antagande av taxan. Avgift anges inklusive lagstadgad mervärdesskatt (moms).

Miljöstyrande taxa

Miljöbalken 27 kap 5 § ger Förbundet möjlighet att ta ut avgifter så att återanvändning, återvinning och en miljöanpassad avfallshantering främjas.

Avgiftsskyldighet

Fastighetsägare är avgiftsskyldiga enligt denna avfallstaxa. Med fastighetsägare avses den som äger en fastighet eller den som enligt kap 1, 5 § fastighetstaxeringslagen anses som fastighetsägare. Tomträttshavare jämställs med fastighetsägare. Avgiftsskyldigheten föreligger för alla fastigheter med byggnad där människor vistas och det uppkommer hushållsavfall eller därmed jämförligt avfall. En nyttjanderättshavare, till exempel verksamhetsutövare eller hyresgäst, kan fullgöra fastighetsägarens betalningsskyldighet. Förbundet kan skicka betalningsuppgifter till nyttjanderättshavaren.

Fakturering och betalningsvillkor

Avgiften är årlig och bestämd till det belopp som behövs för att täcka kostnaderna för avfallshanteringen. Avgifterna för regelbunden hämtning avseende perioden 1 januari - 31 december debiteras periodvis. Avgifterna kan debiteras i förskott. Övriga avgifter kan debiteras i efterskott. Fakturering för tömning av små avloppsanläggningar, tömning av fettavskiljare samt latrin sker månadsvis. Avgifter debiteras av samt betalas till Förbundet.

Undantag från avfallsföreskrifterna

Anmälan eller ansökan om undantag från avfallsföreskrifterna görs till förbundet eller tillsynsansvarig nämnd enligt avfallsföreskrifterna. Undantag kan sökas för exempelvis hemkompostering, förlängt hämtningsintervall, delat kärl eller uppehåll i hämtning av mat- och restavfall eller slam.

Särskilt om avfall från verksamheter

Rest- och matavfall hämtas genom Förbundets försorg. Mindre verksamheter får lämna grovavfall och farligt avfall vid Återbruket om särskilt avtal tecknats, s.k. Återbrukskort. För andra avfallsfraktioner och annat omhändertagande ansvarar verksamhetsutövaren själv för att den aktör som anlitas har nödvändiga tillstånd etc.

Återbruken och återvinningsstationerna

Grovavfall och farligt avfall från hushållen lämnas till Återbruket i Enköping eller till det mobila Återbruket som besöker kranstatorterna. Detta ingår i renhållningsavgiften.

Producentansvaret för returpapper upphör och blir kommunalt avfall den 1 januari 2022. Returpapper kan lämnas kostnadsfritt vid de publika insamlingsplatser som finns angivna på förbundets hemsida. Efter den 1 januari 2022 införs en tilläggstjänst som innebär att det finns möjlighet att beställa bostadsnära insamling (BNI) av returpapper och kontorspapper för: ägare av flerbostadshus, samfälligheter och bostadsrättsföreningar för småhus med gemensam fakturering, organisationer, företag och kommunala verksamheter.

Batterier lämnas i batteriholkar som finns på många platser runtom i kommunen. Förpackningar lämnas på något av returorgen/återvinningsstationerna.

Taxa 2023

Förbundet har lämnat förslag på ny gemensam taxa för Förbundet 12 medlems kommuner.

		KF Beslut 2022 inkl moms	Förslag taxa 2023 inkl moms	Förändring kronor	Förändring procent
Sophämtning					
Avgiften för sophämtning utgörs av en grundavgift samt hämtningsavgifter.					
Grundavgifter					
Grundavgift Småhus, per bostad		1 780	1 842	62	3,5 %
Grundavgift Småhus, sommar, per bostad		1 250	1 294	44	3,5 %
Grundavgift Flerbostadshus, per lägenhet		890	921	31	3,5 %
Grundavgift Verksamheter, per anläggning		1 390	1 439	49	3,5 %
Hämtningsavgifter					
Helårsabonnemang, rest- och matavfall					
Restavfall					
Kärlstorlek	Antal tömningar per år				
Restavfall, Kärl litet	13	609	630	21	3,4 %
	26	853	883	30	3,5 %
Restavfall, Kärl mellan	13	785	812	27	3,4 %
	26	1 099	1 137	38	3,5 %
Restavfall, Kärl stort	13	finns ej			
	26	2 028	2 099	71	3,5 %

		KF Beslut 2022 inkl moms	Förslag taxa 2023 inkl moms	Förändring kronor	Förändring procent
Matavfall, Kärl 140 l (hämtas varannan vecka)	26	200	200	0	0,0 %
Matavfall, Kärl 240 l (hämtas varannan vecka)	26	343	343	0	0,0 %
Helårsabonnemang, Osorterat					
Osorterat avfall, Kärl litet	26	3 706	4 002	296	8,0 %
Osorterat avfall, Kärl mellan	26	4 778	5 160	382	8,0 %
Osorterat avfall, Kärl stort	26	8 814	9 519	705	8,0 %
Sommarabonnemang, rest- och matavfall					
Kärlstorlek	Antal tömningar per sommar				
Restavfall, Kärl litet	6	365	378	13	3,6 %
	11	511	529	18	3,5 %
Restavfall, Kärl mellan	6	471	488	17	3,6 %
	11	659	682	23	3,5 %
Restavfall, Kärl stort	6	finns ej			
	11	1 216	1 259	43	3,5 %
Matavfall, Kärl 140 l, (hämtas varannan vecka)	11	120	120	0	0,0 %
Matavfall, Kärl 240 l, (hämtas varannan vecka)	11	206	206	0	0,0 %
Sommarabonnemang, osorterat					
Kärlstorlek	Antal tömningar per sommar				
Osorterat avfall, Kärl litet	11	2 224	2 424	200	9,0 %
Osorterat avfall, Kärl mellan	11	2 866	3 095	229	8,0 %
Osorterat avfall, Kärl stort	11	5 289	5 712	423	8,0 %
Gemensamhetsbehållare vid hämtningsplats					
Gemensamhetsbehållare rest- och matavfall Småhus, hel år (per hushåll)		776	803	27	3,5 %
Gemensamhetsbehållare rest- och matavfall småhus, sommar (per hushåll)		465	481	16	3,4 %

		KF Beslut 2022 inkl moms	Förslag taxa 2023 inkl moms	Förändring kronor	Förändring procent
Flerbostadshus och samfälligheter, helårsabonnemang					
Flerbostadshus och samfälligheter rest- och matavfall	Antal tömningar per år				
Restavfall, Kärl litet	13	609	630	21	3,4 %
	26	853	883	30	3,5 %
	52	1 705	1 765	60	3,5 %
	104	Finns ej			
	156	Finns ej			
Restavfall, Kärl mellan	13	785	812	27	3,4 %
	26	1 099	1 137	38	3,5 %
	52	2 198	2 275	77	3,5 %
	104	5 494	5 686	192	3,5 %
	156	7 693	7 962	269	3,5 %
Restavfall, Kärl stort	13	Finns ej			
	26	2 028	2 099	71	3,5 %
	52	4 055	4 197	142	3,5 %
	104	10 136	10 491	355	3,5 %
	156	14 192	14 688	496	3,5 %
Restavfall, 4-hjuligt kärl (660 l)	13	Finns ej			
	26	3 215	3 328	113	3,5 %
	52	6 429	6 654	225	3,5 %
	104	16 073	16 636	563	3,5 %
	156	22 501	23 289	788	3,5 %
Matavfall, Kärl 140 l	13	Finns ej			
	26	200	200	0	0,0 %
	52	400	400	0	0,0 %
	104	1 000	1 000	0	0,0 %
	156	1 400	1 400	0	0,0 %
Matavfall, Kärl 240 l	13	Finns ej			
	26	343	343	0	0,0 %
	52	686	686	0	0,0 %
	104	1 714	1 714	0	0,0 %
	156	2 400	2 400	0	0,0 %
Matavfall, Kärl 400 l (ej nytecknande)	13	Finns ej	Finns ej		

		KF Beslut 2022 inkl moms	Förslag taxa 2023 inkl moms	Förändring kronor	Förändring procent
	26	476	476	0	0,0 %
	52	951	951	0	0,0 %
	104	2 379	2 379	0	0,0 %
	156	3 330	3 330	0	0,0 %
				0	
Flerbostadshus och samfälligheter, osorterat avfall	Antal tömningar per år			0	
Osorterat, Kärl litet	26	3 706	4 002	296	8,0 %
	52	7 411	8 004	593	8,0 %
	104	Finns ej			
	156	Finns ej			
Osorterat, Kärl mellan	26	4 778	5 160	382	8,0 %
	52	9 555	10 319	764	8,0 %
	104	23 889	25 800	1 911	8,0 %
	156	33 444	36 120	2 676	8,0 %
Osorterat, Kärl stort	26	8 814	9 519	705	8,0 %
	52	17 629	19 039	1 410	8,0 %
	104	44 071	47 597	3 526	8,0 %
	156	61 699	66 635	4 936	8,0 %
Osorterat, 4-hjuligt kärl (660 l)	26	13 976	15 094	1 118	8,0 %
	52	27 951	30 187	2 236	8,0 %
	104	69 879	75 469	5 590	8,0 %
	156	97 830	105 656	7 826	8,0 %
Sommarabonnemang, Flerbostadshus och samfälligheter, rest- och matavfall	Antal tömningar per sommar				
Restavfall, Kärl litet	6	365	378	13	3,6 %
	11	511	529	18	3,5 %
	22	1 023	1 059	36	3,5 %
	44	Finns ej			
Restavfall, Kärl mellan	6	471	488	17	3,6 %
	11	659	682	23	3,5 %
	22	1 319	1 365	46	3,5 %
	44	3 296	3 411	115	3,5 %
Restavfall, Kärl stort	6	Finns ej			
	11	1 216	1 259	43	3,5 %

		KF Beslut 2022 inkl moms	Förslag taxa 2023 inkl moms	Förändring kronor	Förändring procent
	22	2 433	2 518	85	3,5 %
	44	6 081	6 294	213	3,5 %
Restavfall, 4-hjuligt kärl (660 l)	6	Finns ej			
	11	1 929	1 997	68	3,5 %
	22	3 858	3 993	135	3,5 %
	44	9 644	9 982	338	3,5 %
Matavfall, Kärl 140 l	6	Finns ej			
	11	120	120	0	0,0 %
	22	240	240	0	0,0 %
	44	600	600	0	0,0 %
Matavfall, Kärl 240 l	6	Finns ej			
	11	206	206	0	0,0 %
	22	411	411	0	0,0 %
	44	1 029	1 029	0	0,0 %
Matavfall, Kärl 400 l (ej nytecknande)	6	Finns ej			
	11	285	285	0	0,0 %
	22	571	571	0	0,0 %
	44	1 428	1 428	0	0,0 %
Sommarabonnemang, flerbostadshus och samfälligheter, osorterat avfall	Antal tömningar per år				
Osorterat, Kärl litet	11	2 224	2 424	200	9,0 %
	22	4 446	4 802	356	8,0 %
	44	Finns ej			
Osorterat, Kärl mellan	11	2 866	3 095	229	8,0 %
	22	5 734	6 193	459	8,0 %
	44	14 332	15 479	1 147	8,0 %
Osorterat, Kärl stort	11	5 289	5 712	423	8,0 %
	22	10 578	11 424	846	8,0 %
	44	26 434	28 549	2 115	8,0 %
Osorterat, 4-hjuligt kärl (660 l)	11	8 385	9 056	671	8,0 %
	22	16 771	18 113	1 342	8,0 %
	44	58 248	62 908	4 660	8,0 %
Bottentömmande behållare, flerbostadshus och samfälligheter, helårsabonnemang	Antal tömningar per år				

		KF Beslut 2022 inkl moms	Förslag taxa 2023 inkl moms	Förändring kronor	Förändring procent
Behållare restavfall <0,8 kbm	13	2 261	2 340	79	3,5 %
	26	3 166	3 277	111	3,5 %
	52	6 331	6 553	222	3,5 %
	104	15 829	16 383	554	3,5 %
	156	22 160	22 936	776	3,5 %
Behållare restavfall <1,6 kbm	13	3 675	3 804	129	3,5 %
	26	5 144	5 324	180	3,5 %
	52	10 289	10 649	360	3,5 %
	104	25 721	26 621	900	3,5 %
	156	36 010	37 270	1 260	3,5 %
Behållare restavfall <2,4 kbm	13	6 219	6 437	218	3,5 %
	26	8 706	9 011	305	3,5 %
	52	17 411	18 020	609	3,5 %
	104	43 529	45 053	1 524	3,5 %
	156	60 715	62 840	2 125	3,5 %
Behållare restavfall <3,2 kbm	13	8 480	8 777	297	3,5 %
	26	11 871	12 286	415	3,5 %
	52	23 743	24 574	831	3,5 %
	104	59 356	61 433	2 077	3,5 %
	156	83 100	86 009	2 909	3,5 %
Behållare restavfall <5 kbm	13	14 133	14 628	495	3,5 %
	26	19 785	20 571	786	4,0 %
	52	39 571	40 956	1 385	3,5 %
	104	98 928	102 390	3 462	3,5 %
	156	138 499	143 346	4 847	3,5 %
Behållare matavfall <0,8 kbm	26	743	743	0	0,0 %
	52	1 486	1 486	0	0,0 %
	104	3 714	3 714	0	0,0 %
	156	5 200	5 200	0	0,0 %
Sommarabonnemang, bottentömmande behållare restavfall	Antal tömningar per sommar				
Behållare restavfall <0,8 kbm	11	1 900	1 967	67	3,5 %
	22	3 799	3 932	133	3,5 %
	44	9 498	9 830	332	3,5 %
Behållare restavfall <1,6 kbm	11	3 086	3 194	108	3,5 %

		KF Beslut 2022 inkl moms	Förslag taxa 2023 inkl moms	Förändring kronor	Förändring procent
	22	6 173	6 389	216	3,5 %
	44	15 433	15 973	540	3,5 %
Behållare restavfall <2,4 kbm	11	5 224	5 407	183	3,5 %
	22	10 446	10 812	366	3,5 %
	44	26 118	27 032	914	3,5 %
Behållare restavfall <3,2 kbm	11	7 123	7 372	249	3,5 %
	22	14 246	14 745	499	3,5 %
	44	35 614	36 860	1 246	3,5 %
Behållare restavfall <5 kbm	11	11 871	12 286	415	3,5 %
	22	23 743	24 574	831	3,5 %
	44	59 356	61 433	2 077	3,5 %
Behållare matavfall <0,8 kbm	11	446	446	0	0,0 %
	22	891	891	0	0,0 %
	44	2 290	2 290	0	0,0 %
Bottentömmande behållare osorterat avfall, helårsabonnemang	Antal tömningar per år				
Behållare osorterat <0,8 kbm	26	13 764	14 865	1 101	8,0 %
	52	27 528	29 730	2 202	8,0 %
	104	68 820	74 326	5 506	8,0 %
	156	96 314	104 019	7 705	8,0 %
Behållare osorterat <1,6 kbm	26	22 966	24 155	1 189	5,2 %
	52	44 733	48 312	3 579	8,0 %
	104	111 831	120 777	8 946	8,0 %
	156	156 511	169 032	12 521	8,0 %
Behållare osorterat <2,4 kbm	26	37 851	40 879	3 028	8,0 %
	52	75 701	81 757	6 056	8,0 %
	104	189 254	204 394	15 140	8,0 %
	156	264 865	286 054	21 189	8,0 %
Behållare osorterat <3,2 kbm	26	51 615	55 744	4 129	8,0 %
	52	103 229	111 487	8 258	8,0 %
	104	258 185	278 840	20 655	8,0 %
	156	361 179	390 073	28 894	8,0 %
Behållare osorterat <5 kbm	26	86 024	92 906	6 882	8,0 %
	52	172 049	185 813	13 764	8,0 %
	104	430 121	464 531	34 410	8,0 %
	156	601 965	650 122	48 157	8,0 %

		KF Beslut 2022 inkl moms	Förslag taxa 2023 inkl moms	Förändring kronor	Förändring procent
Sommarabonnemang vecka 18–38 eller 19–39, bottentömmande behållare, osorterat avfall	Antal tömningar per sommar				
Behållare osorterat <0,8 kbm	11	8 256	8 916	660	8,0 %
	22	16 511	17 832	1 321	8,0 %
	44	41 278	44 580	3 302	8,0 %
Behållare osorterat <1,6 kbm	11	13 415	14 488	1 073	8,0 %
	22	26 830	28 976	2 146	8,0 %
	44	67 076	72 442	5 366	8,0 %
Behållare osorterat <2,4 kbm	11	22 703	24 519	1 816	8,0 %
	22	45 405	49 037	3 632	8,0 %
	44	113 513	122 594	9 081	8,0 %
Behållare osorterat <3,2 kbm	11	30 958	33 435	2 477	8,0 %
	22	61 916	66 869	4 953	8,0 %
	44	154 791	167 174	12 383	8,0 %
Behållare osorterat < 5 kbm	11	51 597	55 725	4 128	8,0 %
	22	103 194	111 450	8 256	8,0 %
	44	257 985	278 624	20 639	8,0 %
Utställning av container för restavfall, flerbostadshus och samfälligheter					
Utställning av container		1 130	1 170	40	3,5 %
Hemtagning av container för restavfall					
Lastväxlarcontainer		fanns ej	1 754		
Liftdumpercontainer		fanns ej	1 136		
Container som töms på plats		fanns ej	1 136		
Container med restavfall, helårsabonnemang	Antal tömningar per år				
Container 3-5 kbm	13	11 306	11 702	396	3,5 %
	26	15 829	16 383	554	3,5 %
	52	31 658	32 766	1 108	3,5 %
	104	79 143	81 913	2 770	3,5 %
	156	110 799	114 677	3 878	3,5 %
Container 6-8 kbm	13	22 612	23 403	791	3,5 %

		KF Beslut 2022 inkl moms	Förslag taxa 2023 inkl moms	Förändring kronor	Förändring procent
	26	31 658	32 766	1 108	3,5 %
	52	63 314	65 530	2 216	3,5 %
	104	158 285	163 825	5 540	3,5 %
	156	Finns ej			
Abonnemang Restavfall	Antal tömningar per sommar				
Sommarabonnemang					
Container 3-5 kbm	11	9 498	9 830	332	3,5 %
	22	18 994	19 659	665	3,5 %
	44	47 485	49 147	1 662	3,5 %
Container 6-8 kbm	11	18 994	19 659	665	3,5 %
	22	37 989	39 319	1 330	3,5 %
	44	94 971	98 295	3 324	3,5 %
	Antal tömningar per år				
Container med sorterat avfall, helårsabonnemang					
Container 3-5 kbm	26	68 796	74 300	5 504	8,0 %
	52	137 952	148 988	11 036	8,0 %
	104	343 980	371 498	27 518	8,0 %
Container 6-8 kbm	26	137 952	148 988	11 036	8,0 %
	52	275 904	297 976	22 072	8,0 %
	104	687 960	742 977	55 017	8,0 %
Sommarabonnemang, container med sorterat avfall	Antal tömningar per sommar				
Container 3-5 kbm	11	41 278	44 580	3 302	8,0 %
	22	82 555	89 159	6 604	8,0 %
	44	206 388	222 899	16 511	8,0 %
Container 6-8 kbm	11	82 555	89 159	6 604	8,0 %
	22	165 166	178 379	13 213	8,0 %
	44	412 776	445 798	33 022	8,0 %
Lastväxlarcontainer/Liftdumper-container, Flerbostadshus och samfälligheter samt verksamheter					

		KF Beslut 2022 inkl moms	Förslag taxa 2023 inkl moms	Förändring kronor	Förändring procent
Lastväxlarcontainer, tömningsavgift		1 695	1 754	59	3,5 %
Lastväxlarcontainer, behandlingsavgift restavfall (per ton)		1 190	1 232	42	3,5 %
Lastväxlarcontainer, behandlingsavgift osorterat avfall (per ton)		1 790	1 933	143	8,0 %
Liftdumpercontainer, tömningsavgift		1 098	1 136	38	3,5 %
Liftdumpercontainer, behandlingsavgift restavfall (per ton)		1 190	1 232	42	3,5 %
Liftdumpercontainer, behandlingsavgift osorterat avfall (per ton)		1 790	1 933	143	8,0 %
Tilläggstjänster och avgifter					
Hämtning extra säck (ordinarie tur max 15 kg per säck)	per säck	300	300	0	0,0 %
Budning (extra hämtning, ej ordinarie tur utförs inom 3 arbetsdagar)	per kärl och tillfälle	475	492	17	3,6 %
Budning bottentömmande behållare och containrar (1-3 arbetsdagar), avgift utöver ordinarie abonnemang	per tömning och behållare	985	926	-59	-6,0 %
Leverans av matavfallspåsar samt insatssäck till matavfallskärl vid mer än 2 stycken leveranser per år för småhus och vid mer än 6 stycken leveranser per år för flerbostadshus och verksamheter	per leverans	450	450	0	0,0 %
Dragavstånd och manuell hämtning					
Dragavstånd* baklastande sopbil, avgift per tillfälle					
0-4,99 meter		0	0	0	
5-10,99 meter		25	25	0	0,0 %
11-30,99		90	90	0	0,0 %
Över 31 meter	för varje påbörjad 5 meterssträcka	110	110	0	0,0 %
Dragavstånd* sidlastande sopbil, avgift per tillfälle					

		KF Beslut 2022 inkl moms	Förslag taxa 2023 inkl moms	Förändring kronor	Förändring procent
0-1,6 meter		0	0	0	
1,61-5 meter		25	25	0	0,0 %
5,01-10,99 meter		50	50	0	0,0 %
11-30,99 meter		90	90	0	0,0 %
över 31 meter	för varje påbörjad 5 meters- sträcka	110	110	0	0,0 %
*Enkel väg					
Manuell hantering exempelvis uppläsning av kärl	per tillfälle	50	50	0	0,0 %
Tilläggsavgifter					
Ändring av abonnemang					
Ändring av abonnemang är huvudregel kostnadsfri och gäller i minst 6 månader. Vid ytterligare förändring av abonnemang inom 6 månader kommer Förbundet att ta ut en avgift på 450 kronor per tillfälle. Ingen avgift utgår om abonnemanget ändras av Förbundet. Ett avgiftsfritt val ingår vid nybyggnation och ägarbyte.					
Felsortering och hantering					
Felsorteringsavgift, alla kärlstorlekar	per behållare och tillfälle	500	500	0	0,0 %
Felsorteringsavgift, bottentömmande behållare och container som töms på plats	per behållare och tillfälle	2 500	2 500	0	0,0 %
Felsorteringsavgift, Lastväxlarcontainrar eller liftdumpercontainrar (utöver behandlingsavgift). Behandlingsavgift för det avfall som finns i behållaren tillkommer utöver felsorteringsavgiften	per behållare och tillfälle	1 500	1 500	0	0,0 %
Felsorteringsavgift Elavfall/Farligt avfall, behållaren innehåller farligt avfall eller elektronik som upptäcks efter tömning	per behållare och tillfälle	5 000	5 000	0	0,0 %
Hanteringsavgift överfull behållare	per behållare och tillfälle	300	300	0	0,0 %

		KF Beslut 2022 inkl moms	Förslag taxa 2023 inkl moms	Förändring kronor	Förändring procent
Undantag från avfallsföreskrifterna och förlängt hämtningsintervall	Antal tömningar per år				
Helårsabonnemang, restavfall, kärl litet	4	488	505	17	3,5 %
Sommarabonnemang vecka 18-38 eller 19-39, restavfall, kärl litet	2	293	303	10	3,4 %
Insamling/hämtning av returpapper					
BNI-abonnemang för returpapper	Antal tömningar per år				
Kärl Mellan (dvs mindre än 370 liter)	13	490	490	0	0,0 %
	26	975	975	0	0,0 %
	52	1 950	1 950	0	0,0 %
	104	4 875	4 875	0	0,0 %
Kärl Stor (dvs 370 liter eller större)	13	730	730	0	0,0 %
	26	1 465	1 465	0	0,0 %
	52	2 925	2 925	0	0,0 %
	104	7 315	7 315	0	0,0 %
Bottentömmande behållare max 5 m3	13	4 500	4 500	0	0,0 %
	26	9 000	9 000	0	0,0 %
	52	18 000	18 000	0	0,0 %
	104	erbjuds ej			
Containerhämtning max 8 m3	13	10 900	10 900	0	0,0 %
	26	21 700	21 700	0	0,0 %
	52	43 500	43 500	0	0,0 %
	104	erbjuds ej			
Hämtning av grovavfall samt trädgårdsavfall					
Hämtning av grovavfall (sorterat och paketerat) max 16 kollin	1-8 kollin per tillfälle	500	800	300	60,0 %
	9-16 kollin per tillfälle	ny	1 600		
Enstaka kollin, så som soffa, säng etc. över 25 kg. Max vikt 50 kg	kr per kolli samt tillkomma	ny	800		

		KF Beslut 2022 inkl moms	Förslag taxa 2023 inkl moms	Förändring kronor	Förändring procent
	nde avgick för personal				
Extra personal (minidebitering 1 timme)	per påbörjad timme	350	350	0	0,0 %
Hämtning av trädgårdsavfall i tillfälligt uppställd container					
Utställning container		1 130	1 170	40	3,5 %
Hemtagning av container		1 397	1 446	49	3,5 %
Tömning av tillfällig container (trädgårdsavfall)	per tömning	1 397	1 446	49	3,5 %
Behandling blandat trädgårdsavfall (ris, kvistar, grenar, jord, gräs, löv etc)	per ton	930	930	0	0,0 %
Grovavfall ej farligt avfall och elektronik	per ton	ny	1 838		
Felsorteringsavgift	per container och tillfälle	ny	5 000		
Om containern innehåller farligt avfall eller elektronik som upptäcks i efterhand. Tillkommer utöver behandlingsavgift					
Hämtning av farligt avfall					
Hämtning av farligt avfall, volym 2 stycken papperskassar om ca 45 liter/styck	per tillfälle	900	900	0	0,0 %
Hämtning kyl/frys	per enhet	500	500	0	0,0 %
Hämtning av latrin	Antal hämtninga r per år				
Sommarabonnemang	6	3 714	3 844	130	3,5 %
	11	6 809	7 047	238	3,5 %
Tilläggstjänster					
Budningsavgift hämtning av latrinkärl	per kärl	619	641	22	3,6 %
Avgift för utkörning av ett extra latrinkärl	per kärl	393	407	14	3,6 %
Tömning av slam från små avloppsanläggningar					

		KF Beslut 2022 inkl moms	Förslag taxa 2023 inkl moms	Förändring kronor	Förändring procent
Tömning av slam från slamavskiljare (WC/BDT), slutna tank och minireningsverk					
Regelbunden tömning av slamavskiljare, slutna tankar, minireningsverk, alla tank- och brunns volymer	per tömnings tillfälle	713	738	25	3,5 %
Samtidig tömning på enskild fastighet, tömning av BDT-anläggning i samband med tömning av slutna tank eller annan avskiljare. förutsätter att slamfordonet ej behöver flyttas		0	0	0	
Behandlingsavgift					
Avgift per kbm, baseras på anläggningens storlek		192	199	7	3,6 %
Tilläggstjänster					
Tillägg för budning (inom 5 arbetsdagar från beställning)	per tömning	303	314	11	3,6 %
Tillägg för akut tömning under ordinarie arbetstid (vardagar 07.00-16.00). Utförs inom 24 timmar efter beställning.	per tömning	3 004	3 109	105	3,5 %
Tillägg för akut tömning, övrig tid. Utförs inom 24 timmar efter beställning, all övrig tid utöver ordinarie arbetstid vardagar 07.00-16.00	per tömning	4 508	4 666	158	3,5 %
Tillägg för tidsbestämd tömning som utföres under ordinarie arbetstid (vardagar 07.00-16.00)	per tömning	ny	3 109		
Slangdragning över 25 m debiteras för varje påbörjat 10-metersintervall.		152	157	5	3,3 %
Bomkörning, anläggningen ej åtkomlig	per tillfälle	379	392	13	3,4 %
Borttransport och omhändertagande av fosforfiltermaterial från små avlopp					
Borttransport och omhändertagande av fosforfiltermaterial i säck, alternativt filterkasset 0-1000 kg (kranbil)	per tömning	3 444	3 565	121	3,5 %
Tömning av löst fosforfiltermaterial med sugbil inklusive omhändertagande. Fastpris upp till 3 timmar	per tömning	6 440	6 665	225	3,5 %

		KF Beslut 2022 inkl moms	Förslag taxa 2023 inkl moms	Förändring kronor	Förändring procent
inklusive framkörning, sugning och lossning. Mängd < 1000 kg					
Tillägg för tidsåtgång >3 timmar, sugbil	per timme	1 890	1 956	66	3,5 %
Tillägg för extra beställd tömning. Utförs inom 10 arbetsdagar från beställning	per tömning	3 150	3 260	110	3,5 %
Bomkörning	per tillfälle	1 500	1 552	52	3,5 %
Tömning av fettavskiljare samt utsorterat matavfall i slutna tank eller avskiljare					
Abonnemang regelbunden tömning, alla volymer	Antal tömningar per år				
	12	12 000	12 000	0	0,0 %
	6	6 000	6 000	0	0,0 %
Abonnemang, rörlig avgift per kbm baserat på anläggningens storlek, 12 tömningar per år	per kbm och år	9 000	9 000	0	0,0 %
Abonnemang, rörlig avgift per kbm baserat på anläggningens storlek, 6 tömningar per år	per kbm och år	4 500	4 500	0	0,0 %
Tilläggstjänster					
Bomkörning	per tillfälle	379	379	0	0,0 %
Slangdragning över 25 meter debiteras för varje påbörjat 10-metersintervall, vid delad anläggning debiteras anläggningsägaren		152	152	0	0,0 %
Behovsbaserad tömning av fettavskiljare samt utsorterat matavfall i slutna tank eller avskiljare					
Tömning av fettavskiljare/slutentank eller avskiljare/kombisystem för matavfall, 0-3 kbm	per tömning	1 200	1 200	0	0,0 %
Tömning av fettavskiljare/slutna tank eller avskiljare/kombisystem för matavfall >3,1 kbm	per tömning	1 500	1 500	0	0,0 %
Rörlig avgift per kbm, baseras på mängd fettavskiljar slam vid tömning	per kbm	1 023	1 023	0	0,0 %
Rörlig avgift, baseras på mängd kvävat matavfall vid tömning	per kbm	750	750	0	0,0 %

		KF Beslut 2022 inkl moms	Förslag taxa 2023 inkl moms	Förändring kronor	Förändring procent
Tilläggstjänster					
Budning, utförs inom 5 arbetsdagar från beställning	per tömning	303	303	0	0,0 %
Tillägg för akut tömning, ordinarie arbetstid. Utförs inom 24 timmar efter beställning, vardagar 07.00-16.00. Tillämpas även för tidsbestämda tömningar som inte är akuta	per tömning	3 004	3 004	0	0,0 %
Tillägg för akut tömning, övrig tid. Utförs inom 24 timmar efter beställning, all övrig tid utöver ordinarie arbetstid vardagar 07.00-16.00	per tömning	4 508	4 508	0	0,0 %
Bomkörning	per tillfälle	379	379	0	0,0 %
Slangdragning över 25 meter debiteras för varje påbörjat 10-metersintervall. Vid delad anläggning debiteras anläggningsägaren		152	152	0	0,0 %
Avgifter för ansökan och anmälan om undantag från avfallsföreskrifterna					
Avgift för anmälan om hemkompostering av matavfall (ej tidsbegränsat)	per anmälan	350	350	0	0,0 %
Förlängt hämtningsintervall restavfall (ej tidsbegränsat)	per ansökan	700	700	0	0,0 %
Delat kärl samt gemensam hämtningsplats (ej tidsbegränsat)	Avgiftsfritt	0	0	0	
Uppehåll i hämtning av mat- och restavfall (2 år från beviljad ansökan, maximalt 6 år)	per ansökan	700	700	0	0,0 %
Uppehåll i hämtning av slam (2 år från beviljad ansökan, maximalt 6 år)	per ansökan	700	700	0	0,0 %