

Paragraf 44

Ärendenummer KS2021/878

Uppdrag - Riktlinjer för tillämpning och omfattning av reglerna för kulturbidrag vid nybyggnation

Kommunstyrelsens arbetsutskotts förslag

1. kommunstyrelsen tar del av informationen.

Sammanfattning

Sverigedemokraterna lämnade in en motion, januari 2020, om förändring av 1%-regeln gällande kulturbidrag vid nybyggnation. I samband med beredning av ärendet inför kommunfullmäktiges beslut beslutade kommunstyrelsen den 24 november 2020 för egen del att ge kommunledningsförvaltningen i uppdrag att ta fram riktlinjer för tillämpningen av enprocentregeln. Kommunfullmäktige avslog motionen den 14 december 2020 om förändring av enprocentsregeln.

Kommunstyrelsen beslutade den 24 november 2020 att ge kommunledningsförvaltningen i uppdrag att ta fram riktlinjer för tillämpningen och omfattningen av reglerna för kulturbidrag vid nybyggnation. Kommunledningsförvaltningen lämnade uppdraget till Upplevelseförvaltningen med grund i att Upplevelsenämnden enligt reglementet har ansvaret för den offentliga konsten i Enköpings kommun. Ärendet har beretts av Upplevelseförvaltningen med beslut i Upplevelsenämnden den 16 mars.

Upplevelsenämnden har fattat beslut om riktlinje för offentlig konst den 2023-03-16. Upplevelseförvaltningen bedömer att de nya riktlinjerna tydliggör roller och ansvar i planering och genomförandet av konstprojekt.

Kommunledningsförvaltningen för fram att arkitektur, form och design samt konst handlar i grunden om livskvalitet. Den offentliga konsten påverkar invånare i Enköping dagligen. Målsättningen för en gestaltad livsmiljö, som del av samhällsbyggnadsprocessen, är att sätta människan i centrum, där vi ges förutsättningar att leva och bo i inkluderande, väl gestaltade och långsiktigt hållbara miljöer. Konst och specifikt enprocentmålet för konstnärlig utsmyckning är en viktig del av den gestaltade livsmiljön.

Arbetet med konstnärlig gestaltning och enprocentregeln i Enköpings kommun regleras av "Regler och praktisk hantering för konstnärlig utsmyckning enligt 1%-anslaget av kommunens byggnader" (KS 1999/68). En procent avsätts för

konstnärlig gestaltning när byggkostnaden överstiger 3 miljoner kronor. Enprocentsanslaget beräknas på den totala entreprenadkostnad som samhällsbyggnadsförvaltningen kalkylerar fram i varje enskilt byggnadsprojekt. Investeringsmedlen för konstnärlig gestaltning finns hos samhällsbyggnadsförvaltningen och fakturering sker också till samhällsbyggnadsförvaltningen.

I den totala budgeten för enprocentsregeln ingår samtliga arvoden och kostnader för en konstgestaltning. Det omfattar exempelvis kostnader för konstkonsult, konstnärer och andra utförare knutna till gestaltningen samt övriga utgifter för utförande av konstverket om inget annat avtalas mellan samhällsbyggnadsförvaltningen och upplevelseförvaltningen. Kostnaderna för kommunens egna tjänstepersoner ingår ej. Tiden som projektledarna på samhällsbyggnadsförvaltningen såväl som andra förvaltningar lägger ner ligger också utanför konstanslaget.

Yrkanden

Jesper Englundh (S) yrkar bifall till kommunstyrelsens arbetsutskotts förslag till beslut.

Beslutsgång

Ordförande konstaterar att det finns ett förslag till beslut och frågar om kommunstyrelsen kan besluta i enlighet med Jesper Englundhs (S) yrkande och finner så.

Beslutsunderlag

Tjänsteskrivelse, Upplevelseförvaltningen. Riktlinjer för offentlig konst i Enköpings kommun, 2023-02-21.

Riktlinjer för offentlig konst 2023-02-21, (UPN 2023/59).

Beslutsprotokoll, Upplevelsenämnden, 2023-03-16.

Beslutsprotokoll, Kommunstyrelsen, 2020-11-24, § 209.

Beslutsprotokoll, Kommunfullmäktige, 2020-12-14, §172.

Tjänsteskrivelse, Kommunledningsförvaltningen, 2020-09-21 (KS 2020/18)



Kommunledningsförvaltningens bedömning
Hannu Högberg
0171-626286
hannu.hogberg@enkoping.se

Kommunstyrelsen

Riktlinjer för offentlig konst samt tillämpning av enprocentsregeln för konstnärlig utsmyckning.

Förslag till kommunstyrelsens beslut

1. Kommunstyrelsen godkänner informationen.

Ärendet

Bakgrund

Sverigedemokraterna lämnade in en motion, januari 2020, om förändring av 1%-regeln gällande kulturbidrag vid nybyggnation. I samband med beredning av ärendet inför kommunfullmäktiges beslut beslutade kommunstyrelsen den 24 november 2020 för egen del att ge kommunledningsförvaltningen i uppdrag att ta fram riktlinjer för tillämpningen av enprocentsregeln. Kommunfullmäktige avslög motionen den 14 december 2020 om förändring av enprocentsregeln.

Ärendets beredning

Kommunstyrelsen beslutade den 24 november 2020 att ge kommunledningsförvaltningen i uppdrag att ta fram riktlinjer för tillämpningen och omfattningen av reglerna för kulturbidrag vid nybyggnation. Kommunledningsförvaltningen lämnade uppdraget till Upplevelseförvaltningen med grund i att Upplevelsenämnden enligt reglementet har ansvaret för den offentliga konsten i Enköpings kommun. Ärendet har beretts av Upplevelseförvaltningen med beslut i Upplevelsenämnden den 16 mars.

Kommunledningsförvaltningens bedömning

Upplevelsenämnden har fattat beslut om riktlinje för offentlig konst den 2023-03-16. Upplevelseförvaltningen bedömer att de nya riktlinjerna tydliggör roller och ansvar i planering och genomförandet av konstprojekt. Kommunledningsförvaltningen för fram att arkitektur, form och design samt konst handlar i grunden om livskvalitet. Den offentliga konsten påverkar invånare i Enköping dagligen. Målsättningen för en gestaltad livsmiljö, som del av samhällsbyggnadsprocessen, är att sätta människan i centrum, där vi ges förutsättningar att leva och bo i inkluderande, väl gestaltade och långsiktigt

hållbara miljöer. Konst och specifikt enprocentsmålet för konstnärlig utsmyckning är en viktig del av den gestaltade livsmiljön.

Ekonomiska konsekvenser

Arbetet med konstnärlig gestaltning och enprocentregeln i Enköpings kommun regleras av "Regler och praktisk hantering för konstnärlig utsmyckning enligt 1%-anslaget av kommunens byggnader" (KS 1999/68). En procent avsätts för konstnärlig gestaltning när byggkostnaden överstiger 3 miljoner kronor. Enprocentsanslaget beräknas på den totala entreprenadkostnad som samhällsbyggnadsförvaltningen kalkylerar fram i varje enskilt byggnadsprojekt. Investeringsmedlen för konstnärlig gestaltning finns hos samhällsbyggnadsförvaltningen och fakturering sker också till samhällsbyggnadsförvaltningen. I den totala budgeten för enprocentsregeln ingår samtliga arvoden och kostnader för en konstgestaltning. Det omfattar exempelvis kostnader för konstkonsult, konstnärer och andra utförare knutna till gestaltningen samt övriga utgifter för utförande av konstverket om inget annat avtalas mellan samhällsbyggnadsförvaltningen och upplevelseförvaltningen. Kostnaderna för kommunens egna tjänstepersoner ingår ej. Tiden som projektledarna på samhällsbyggnadsförvaltningen såväl som andra förvaltningar lägger ner ligger också utanför konstanslaget.

Sociala och miljömässiga konsekvenser

Arkitektur, form, design, konst och kulturmiljö ger en helhetssyn på utformningen av våra livsmiljöer; platserna där vi bor, arbetar och lever våra liv. Dessa delar stärker varandra och ger utgångspunkter för att bidra till ett hållbart och jämlikt samhälle.

Beslutsunderlag

Tjänsteskrivelse, Upplevelseförvaltningen. Riktlinjer för offentlig konst i Enköpings kommun, 2023-02-21.

Riktlinjer för offentlig konst 2023-02-21, (UPN 2023/59).

Beslutsprotokoll, Upplevelsenämnden, 2023-03-16.

Beslutsprotokoll, Kommunstyrelsen, 2020-11-24, § 209.

Beslutsprotokoll, Kommunfullmäktige, 2020-12-14, §172.

Tjänsteskrivelse, Kommunledningsförvaltningen, 2020-09-21 (KS 2020/18).

Daniel Jansson Hammargren
Kommundirektör
Enköpings kommun

Hannu Högberg
Stabschef
Kommunledningsförvaltningen
Enköpings kommun



Förvaltningen
Carl Bergström
0171-62 54 81
carl.bergstrom@enkoping.se

Upplevelsenämnden

Riktlinjer för offentlig konst i Enköpings kommun

Förslag till nämnden

Upplevelsenämnden antar riktlinjer för offentlig konst i Enköpings kommun.

Beskrivning av ärendet

Enköpings kommun har antagna regler för den offentliga konsten. "Regler och praktisk hantering för konstnärlig utsmyckning enligt 1%-anslaget av kommunens byggnader" (KS1999/68). Enprocentsregeln innebär att en procent av budgeten för alla ny-, om- och tillbyggnadsprojekt i Enköpings kommun sätts av till konstgestaltning.

Riktlinjer har tagits fram för att tydliggöra arbetsprocess, roller och mandat för Enköpings kommuns arbete med offentlig konst och enprocents bidraget. Riktlinjerna har tagits fram i samråd med samhällsbyggnadsförvaltningen.

Regler för styrdokument (KS 2019/723) anger att "En riktlinje ska ge vägledning och råd för ställningstaganden inom ett visst specifikt område. (...)". Riktlinjer ska beslutas av nämnd (inom dess ansvarsområde). Upplevelsenämnden har enligt reglementet ansvaret för den offentliga konsten i Enköpings kommun.

Förvaltningens bedömning

Sedan beslutet har praxis kring arbetet med enprocentsregeln arbetats fram. Förvaltningen bedömer att de nya riktlinjerna tydliggör roller och ansvar i planering och genomförandet av konstprojekt.

Vidare bedömer förvaltningen att det är önskvärt med en samsyn inom kommunen kring offentlig konst även i andra offentliga miljöer än lokaler och anläggningar som tydliggörs i riktlinjerna. Detta kommungemensamma samarbete behöver tas fram i ett nästa steg tillsammans med berörda förvaltningar.

Motion KS 2020/18

Uppdraget att ta fram riktlinjer för tillämpningen av enprocentsregeln anses härmed besvarat.

Bilaga "Riktlinjer för offentlig konst" bifogas.

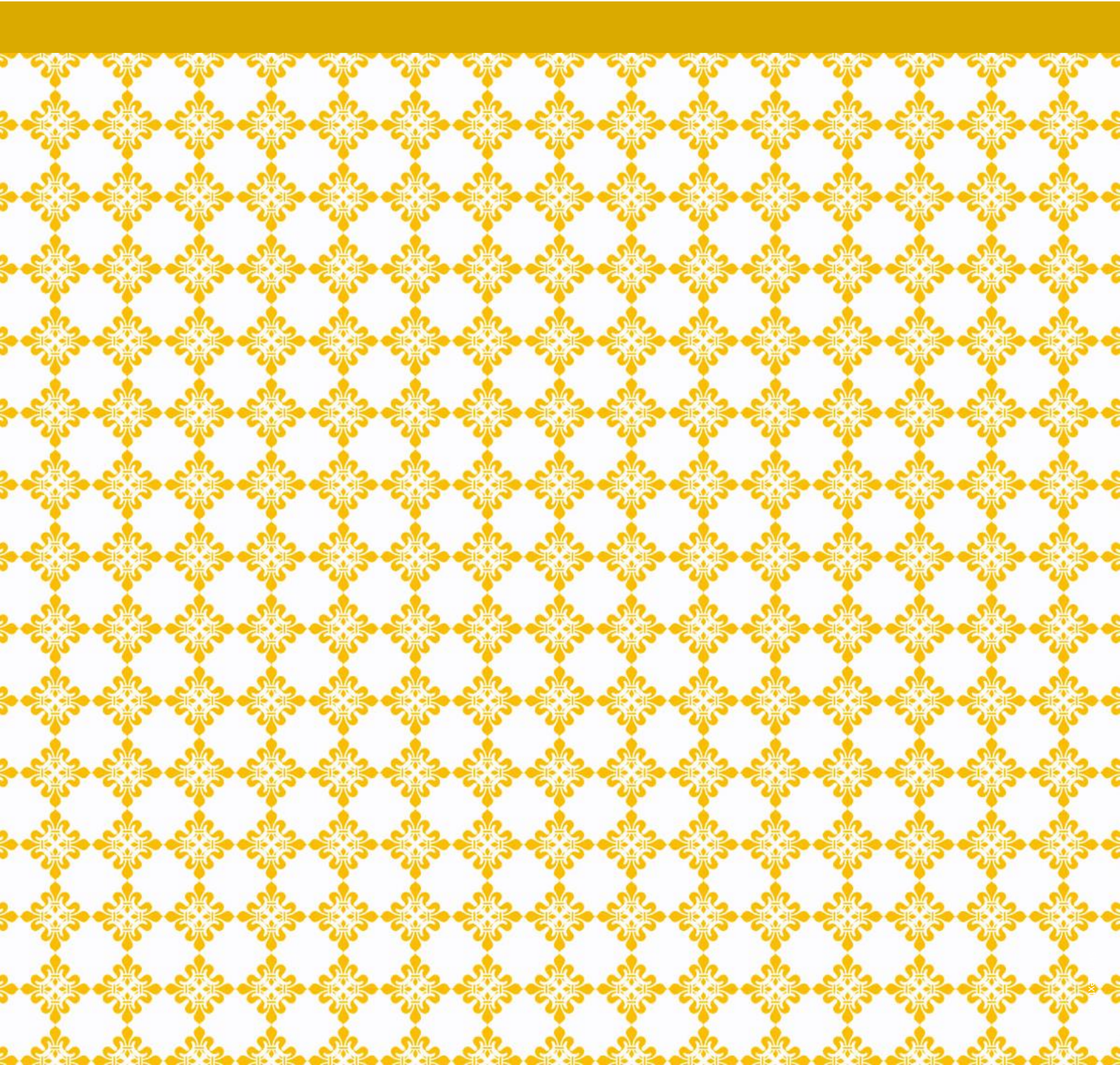
Jonas Nyström
Förvaltningschef
Enköpings kommun

Anna Habbe
Verksamhetschef
Enköpings kommun

Kopia till:
Kommunstyrelsen
Samhällsbyggnadsförvaltningen

Riktlinjer för offentlig konst

Upplevelseförvaltningen



**ENKÖPINGS
KOMMUN**

Upplivelsesförvaltningen
Carl Bergström
0171-625481
carl.bergstrom@enkoping.se

Ärendenummer
UPN2023/59

Dokumenttyp

Beslutad av

Gäller f.om.

Gäller t.om.

Ersätter

Gäller för

Ansvarig funktion

Reviderad

Innehållsförteckning

Offentlig konst i Enköpings kommun.....	1
Vad styr arbetet med den offentliga konsten?	2
Roller och ansvar i planering av enprocentsprojekt.....	2
Roller och ansvar i utförandet av enprocentsprojekt	3
Uppstart av projekt	3
Projektets genomförande.....	4
Process för byggnation i Enköpings kommun	5
Ordlista.....	7

Offentlig konst i Enköpings kommun

Att konsten är ett naturligt inslag i allas vår vardag är en viktig målsättning för Enköpings kommun. Den ska finnas där många människor dagligen vistas och rör sig: på stan, på torg och i parker, på badhus, på bibliotek och i våra skolor och förskolor och andra kommunala lokaler. Att vi ska ha möjlighet att möta bra konst i vår vardag är en viktig och medveten satsning från kommunens sida och vi strävar mot att Enköpings kommun ska vara erkänd som en av Sveriges absolut främsta platser för offentlig konst. Att du oavsett vilken bakgrund du har eller var du bor ska kunna uppleva konst är viktigt för vårt demokratiska samhälle och för att det ska vara attraktivt att bo, arbeta och leva i vår kommun. Konstnärlig gestaltning är en viktig del av vår livsmiljö och ingår i den svenska arkitekturpolitikens nationella uppdrag om en gestaltad livsmiljö: hur arkitektur, form och design kan förändra samhället och hjälpa oss möta samhällsutmaningar.

Därför avsätts minst en procent av budgeten för alla ny-, om- och tillbyggnadsprojekt i Enköpings kommun till konstgestaltning i enlighet med den så kallade enprocentregeln. Enprocentregeln är en finansieringsmodell för offentlig konst som infördes i Sverige redan 1937 efter ett riksdagsbeslut som också innebar att den statliga myndigheten Statens konstråd inrättades samma år. 41 procent av Sveriges 290 kommuner och 55 procent av landets 21 regioner tillämpar idag enprocentregeln.

Den offentliga konsten omfattar mer än lokaler och anläggningar. Det är önskvärt med en samsyn inom kommunen kring offentlig konst även i andra offentliga miljöer. Detta kommungemensamma samarbete behöver tas fram i ett nästa steg tillsammans med berörda förvaltningar.

Riktlinjer för offentlig konst i Enköpings kommun är ett levande dokument och revideras av upplevelseförvaltningen vid behov.

Vad styr arbetet med den offentliga konsten?

Konstnärlig gestaltning och enprocentregeln i Enköpings kommun regleras av "Regler och praktisk hantering för konstnärlig utsmyckning enligt 1%-anslaget av kommunens byggnader" (KS1999/68), beslutat i kommunfullmäktige 2001-03-16. Därtill finns EU-direktiv, lagar och styrdokument som utgör ramen för arbetet med enprocentskonsten. Särskilt viktiga är kommunens interna regler för investeringar, reglementen och delegationsordningar hos berörda förvaltningar samt lag (2016:1145) om offentlig upphandling och lag (1960:729) om upphovsrätt till litterära och konstnärliga verk.

Roller och ansvar i planering av enprocentsprojekt

Arbetet med konstnärlig gestaltning och enprocentregeln i Enköpings kommun regleras av "Regler och praktisk hantering för konstnärlig utsmyckning enligt 1%-anslaget av kommunens byggnader" (KS 1999/68). En procent avsätts för konstnärlig gestaltning när byggkostnaden överstiger 3 miljoner kronor. Enprocentsanslaget beräknas på den totalentreprenadkostnad samhällsbyggnadsförvaltningen kalkylerar fram i varje enskilt byggnadsprojekt. Investeringsmedlen för konstnärlig gestaltning ligger alltid kvar hos samhällsbyggnadsförvaltningen och all fakturering sker till samhällsbyggnadsförvaltningen. I den totala budgeten för enprocentsprojektet ingår samtliga arvoden och kostnader för konstgestaltningen, kostnader för konstkonsult, konstnärer och andra utförare knutna till konstgestaltningen samt samtliga övriga utgifter för utförande av konstverket om inte annat avtalas mellan samhällsbyggnadsförvaltningen och upplevelseförvaltningen. Kostnaderna för kommunens egna tjänstepersoner ingår ej. Tiden som projektledarna på samhällsbyggnadsförvaltningen såväl som andra förvaltningar lägger ner ligger utanför konstanslaget.

Undantag får göras om lokalens funktion bedöms som olämplig att förse med konst. Om konstanslaget uppgår till minst 200 000 kronor kan tio procent av totalbeloppet för konstgestaltningen avsättas till andra kommunala byggnadsobjekt som inte tidigare har fått konst i sina lokaler eller endast fått konstgestaltning i liten omfattning. Detta innebär att utrymme kan skapas för ny offentlig konst som inte är strikt knuten till en ny-, om- eller tillbyggnation och även en möjlighet till större geografisk spridning av kommunens offentliga

konst. Exempelvis platser utanför tomtmarken som det enskilda byggnadsprojektet är beläget på. Det gäller både i de fall önskvärda platser ligger i nära anslutning till befintliga byggnadsprojekt eller om det är andra platser inom kommunen där det bedöms önskvärt med ny konstnärlig gestaltning. Exempel är torgytor, grönytor, gångstråk, gångtunnlar, parker och liknande miljöer där många vistas och där offentlig konst kan förhöja de kvalitéer som redans finns och bidra till en bättre gestaltad livsmiljö. En viktig praktisk förutsättning är att dessa platser ägs av kommunen, inte minst för att undvika komplikationer om marken i framtiden avyttras.

En avstämning mellan chef för projektenheten på samhällsbyggnadsförvaltningen och chef för enheten för kultur, konst och bibliotek på upplevelseförvaltningen sker minst två gånger per år för att se över vilka projekt som är på gång och övriga prioriteringar av tillgängliga enprocentsmedel mellan olika gestaltungsprojekt.

Roller och ansvar i utförandet av enprocentsprojekt

Upplevelseförvaltningen är ansvarig för den konstnärliga gestaltningen av kommunens offentliga byggnader och platser.

Uppstart av projekt

Gestaltungsplanering ingår i projekteringen och under utrednings- och programskedet fattas beslut om vilka ytor som ska reserveras för konst. Samhällsbyggnadsförvaltningen ansvarar för hela byggprocessen och är sammankallande. Upplevelseförvaltningen kallas till mötena. Samhällsbyggnadsförvaltningen ansvarar för samordning av byggnation och konstnärlig gestaltning och för att samverka mellan miljö och konstverk åstadkoms i samråd med upplevelseförvaltningen. Varje enskilt projekt sker i tät dialog mellan konstansvarig på upplevelseförvaltningen och ansvarig byggprojektledare på samhällsbyggnadsförvaltningen.

Projektets genomförande

En upphandlad konstkonsult ingår i regel i varje projekt. Konstkonsultens funktion är att som projektledare självständigt leda den konstnärliga miljögestaltningen genom hela byggprocessen i samråd med konstgrupp, konstansvarig på upplevelseförvaltningen och projektledare på samhällsbyggnadsförvaltningen. Konstkonsulten handlägger konstanslagets ekonomi, såväl disponering som uppföljning. Konstkonsulten återrporterar till samhällsbyggnadsförvaltningen som har det ekonomiska ansvaret. Samhällsbyggnadsförvaltningen stämmer av med upplevelseförvaltningen. Konstkonsulten bistår med expertis gällande projektledning av offentlig konst och fungerar som en länk mellan konstnären och berörda tjänstepersoner inom kommunen, samt även som en länk mellan konstnär och externa byggaktörer, arkitekter, och landskapsarkitekter. Konstkonsulten rapporterar i första hand till konstansvarig på upplevelseförvaltningen och tar inga egna beslut i processen. Konsulternas arvode uppgår till högst tio procent av den totala budgeten för konsten i det enskilda projektet.

Det är viktigt att arbetet med enprocentsprojekten är väl förankrat genom hela byggprocessen och även utifrån berörd verksamhets behov vad gäller nyttjandet av de nya lokalerna. Upplevelseförvaltningen utser därför i varje enskilt projekt en konstgrupp bestående av konstkonsult, representanter för berörda förvaltningar såsom projektledare på samhällsbyggnadsförvaltningen, konstansvariga på Upplevelseförvaltningen, lokalsamordnare/lokalstrateg och annan representant eller andra representanter från den berörda verksamheten, samt arkitekter och landskapsarkitekter. Upplevelseförvaltningen beslutar vilka som ingår i konstgruppen och vilka funktioner som behöver ingå, i samråd med samhällsbyggnadsförvaltningen och berörd verksamhet.

Upplevelseförvaltningen tillsätter även en sakkunniggrupp bestående av tjänstepersoner från upplevelseförvaltningen samt den konstkonsult som arbetar med projektet. Konstgruppen är sakkunniggruppens bollplank och har en rådgivande roll under hela processen, i framtagning av konstprogram, urval av konstnärer, presentation av konstprogram, presentation av skissuppdrag och återkoppling under processen.

I konstkonsultens uppdrag ingår att ta fram ett konstprogram och förslag på konstnärer för bedömning av sakkunniggruppen. I framtagandet av arbetsmaterialet ska väsentliga aspekter stämmas av med såväl berörda

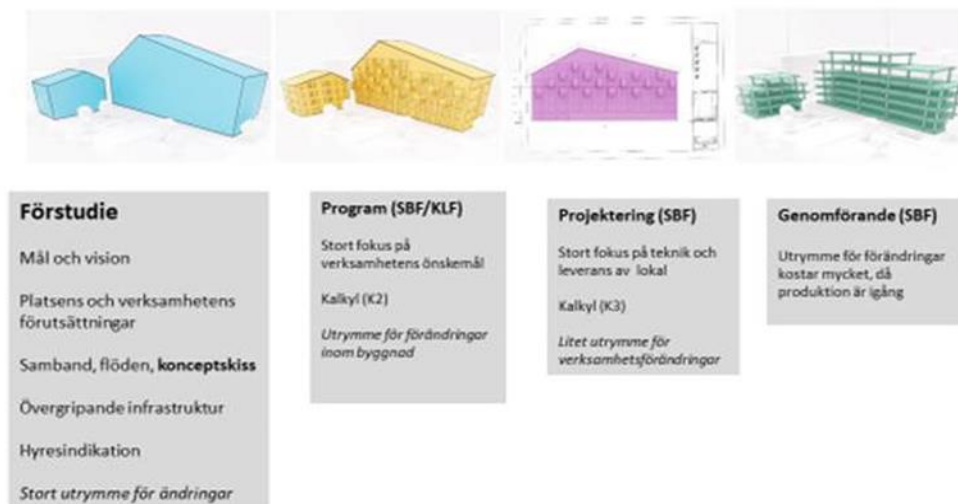
tjänstepersoner på upplevelse-förvaltningen och samhällsbyggnadsförvaltningen samt med den verksamhet som ska nyttja lokalerna. Konstprogrammet ska vara tydligt kopplat till verksamhetens behovsunderlag och med särskilt fokus på effektmålen. Avstämningar med arkitekter och landskapsarkitekter ingår även i denna processdel. Konstprogram och konstnärsurval presenteras för konstgruppen för att ta in synpunkter som kan vägas in i slutgiltigt beslut. Sakkunniggruppen bereder förslagen för beslut. Slutgiltigt beslut tas av upplevelseförvaltningen i enlighet med delegationsordning.

Efter att beslut fattats tilldelas en konstnär uppdraget att ta fram ett skissförslag och Upplevelseförvaltningen skriver ett skissavtal med konstnären. Skissförslag presenteras först för sakkunniggruppen och efter det för konstgruppen för att ta in synpunkter som kan vägas in i beslutet om att antingen godkänna eller inte godkänna skissförslaget. När skissförslaget är godkänt skrivs ett utförandeavtal med konstnären. Samtliga avtal med konstnären tecknas av Upplevelseförvaltningen.

Process för byggnation i Enköpings kommun

Det är viktigt att arbetet med den konstnärliga gestaltningen kommer in så tidigt som möjligheten i byggprocessen. Detta för att den ska bli så integrerad som möjligt och för att undvika merkostnader i samband med projektering, upphandling och entreprenad. Redan i samband med arbetet med lokalförsörjningsplanen behöver upplevelseförvaltningen informeras om vad som är under planering för att ges möjlighet i både den egna övergripande planeringen av arbetet med kommunens enprocentsuppdrag och för planering av det enskilda projektet.

2023-02-14



Bilder White

Bilden ovan är en schematisk förklaringsmodell för de fyra huvudsakliga delmomenten under samhällsbyggnadsförvaltningens projektledning av hela byggnadsprocessen. Den konstnärliga gestaltungsprocessen följer samma modell och är uppdelad i två huvudmoment:

- Upphandling och framtagande av program
- Genomförandet av konstverket

Upphandling och framtagande av program

Arbetet med avrop av konstkonsult, framtagande av konstprogram, val av konstnär/konstnärer och beslut av skissförslag. Avtal för utförandeuppdrag ligger inom ramen för de två första delmomenten förstudie och program. Förutsatt att allt går enligt plan i konstprocessen är minst ett år en rimlig tid för detta delmoment av arbetsprocessen. Utförandeavtal skrivs då det finns ett färdigt förslag för hur konstverket ska se ut, hur det ska tillverkas och var det ska vara placerat. Anpassningar kan behöva ske utifrån förändringar i projekterings- och genomförandefas.

Genomförandet av konstverket

Själva utförandet av konstverket ligger inom ramen för delmomenten projektering och genomförande. Konstverket bör vara färdigt i samband med byggnationens färdigställande och invigning, men avvikelser kan förekomma.

Förstudie

Upplivelsesförvaltningen deltar i processen som en förberedelse inför kommande steg.

Programhandling

Upphandling av konstkonsult, framtagande av konstprogram och val av konstnär.

Projektering

Genomförandet av konstverket. Samhällsbyggnadsförvaltningen äger processen och ekonomin. Konstkonsulten ansvarar för att driva projektet i dialog med samhällsbyggnadsförvaltningen och upplivelsesförvaltningen.

Samhällsbyggnadsförvaltningen ansvarar för de tekniska lösningarna och framtida drift och underhållsaspekter. Upplivelsesförvaltningen ansvarar för de konstnärliga delarna. Konstkonsulten tar inga egna beslut.

Ordlista

Sakkunniggrupp

Upplivelsesförvaltningen tillsätter även en sakkunniggrupp bestående av tjänstepersoner från Upplivelsesförvaltningen samt den konstkonsult som arbetar med projektet.

Sakkunniggruppen bereder förbereder förslag till konstprogram, val av konstnär, skissavtal, utförande uppdrag inför beslut av ansvarig chef hos Upplivelsesförvaltningen

Konstgrupp

I varje enskilt projekt tillsätts en konstgrupp bestående av konstkonsult, arkitekt och landskapsarkitekt som är konsulter i projektet samt representanter för berörda förvaltningar. Upplivelsesförvaltningen beslutar vilka funktioner som ingår, i samråd med Samhällsbyggnadsförvaltningen och berörd verksamhet.

Paragraf 26

Ärendenummer UPN2023/59

Riktlinjer för offentlig konst i Enköpings kommun

Beslut

Upplevelsenämnden antar riktlinjer för offentlig konst i Enköpings kommun.

Beskrivning av ärendet

Enköpings kommun har antagna regler för den offentliga konsten. "Regler och praktisk hantering för konstnärlig utsmyckning enligt 1%-anslaget av kommunens byggnader" (KS1999/68). Enprocentsregeln innebär att en procent av budgeten för alla ny-, om- och tillbyggnadsprojekt i Enköpings kommun sätts av till konstgestaltning.

Riktlinjer har tagits fram för att tydliggöra arbetsprocess, roller och mandat för Enköpings kommuns arbete med offentlig konst och enprocents bidraget. Riktlinjerna har tagits fram i samråd med samhällsbyggnadsförvaltningen.

Regler för styrdokument (KS 2019/723) anger att "En riktlinje ska ge vägledning och råd för ställningstaganden inom ett visst specifikt område. (...)". Riktlinjer ska beslutas av nämnd (inom dess ansvarsområde). Upplevelsenämnden har enligt reglementet ansvaret för den offentliga konsten i Enköpings kommun.

Förvaltningens bedömning

Sedan beslutet har praxis kring arbetet med enprocentsregeln arbetats fram. Förvaltningen bedömer att de nya riktlinjerna tydliggör roller och ansvar i planering och genomförandet av konstprojekt.

Vidare bedömer förvaltningen att det är önskvärt med en samsyn inom kommunen kring offentlig konst även i andra offentliga miljöer än lokaler och anläggningar som tydliggörs i riktlinjerna. Detta kommungemensamma samarbete behöver tas fram i ett nästa steg tillsammans med berörda förvaltningar.

Motion KS 2020/18

Uppdraget att ta fram riktlinjer för tillämpningen av enprocentsregeln anses härmed besvarat.

Bilaga "Riktlinjer för offentlig konst" bifogas.



Förvaltningens förslag till upplevelsenämnden

Upplevelsenämnden antar riktlinjer för offentlig konst i Enköpings kommun.

Arbetsutskottets förslag till upplevelsenämnden

Upplevelsenämnden antar riktlinjer för offentlig konst i Enköpings kommun.

Yrkanden

Linda Johansson (S) yrkar bifall till förslaget.

Kopia till:
Kommunstyrelsen

Paragraf 209

Ärendenummer KS2020/18

Svar på motion om förändring av 1%-regeln gällande kulturbidrag vid nybyggnation

Beslut

Förslag till kommunfullmäktige

Motionen avslås.

Kommunstyrelsen för egen del

Kommunstyrelsen ger kommunledningsförvaltningen i uppdrag att ta fram riktlinjer för tillämpningen och omfattningen av reglerna för kulturbidrag vid nybyggnation

Reservationer

Ander Lindén (SD) och Kristjan Valdimarsson (SD) reserverar sig mot p.1 i beslutet.

Jesper Englundh (S), Matz Keijser (S), Solweig Sundblad (S), Solweig Eklund (S), Linda Johansson (S) och Anders Wikman (NE) reserverar sig mot beslutet.

Beskrivning av ärendet

Bakgrund

Anders Lindén (SD) inkom den 10 januari 2020 med motion om förändring av enprocentregeln gällande kulturbidrag vid nybyggnation. Motionären yrkar på att enprocentregeln sänks till 0,5 procent i ett första steg och vid behov även ytterligare. Vidare föreslår motionen att lokala förmågor, till exempel elever från estetiska programmet, får tävla om utsmyckning av kommunala nybyggen istället för att dyra "erkända" konstnärer anlitas. Material till konstverken ska i möjligaste mån inhandlas lokalt och de vinnande bidragen premieras med stipendier. Slutligen yrkar motionären på att de medel som frigörs omfördelas för att täcka brister i service till de äldre och andra personer i behov av vård och omsorg.

För motiv för sina yrkanden hänvisas till kommande budgetårs omfattande ekonomiska utmaningar och att de äldre och sjukas möjlighet att ta del av ett bredare service- och aktivitetsutbud måste prioriteras.

Ärendets beredning

Motionen har varit på remiss till tekniska nämnden och upplevelsenämnden.

Upplevelsenämnden inkom med sitt remissvar den 29 april 2020. I sitt remissvar trycker de på att den offentliga konsten, som alla har tillgång till, är en del av vårt demokratiska samhälle. De betonar vidare vikten av att alla medborgare garanteras en likvärdig tillgång till offentlig konst. Enprocentregeln är ett verktyg både för att bidra till uppfyllandet av det nationella målet om gestaltad livsmiljö och för uppfyllandet av FN:s allmänna förklaring av mänskliga rättigheter som anger att alla ska ha "rätt att fritt taga del i samhällets kulturella liv, att njuta av konsten samt att bli delaktig av vetenskapens framsteg och dess förmåner" (artikel 27).

Tekniska nämnden inkom med sitt remissvar den 7 maj 2020. I sitt remissvar konstaterar tekniska nämnden att de inte påverkas om enprocentregeln förändras. Tekniska nämnden tilldelas hela investeringsbeloppet och avsätter en procent av beloppen för konstnärlig gestaltning. Sänks procentsatsen sänks också tilldelat investeringsbelopp. Tekniska nämnden anger också att en neddragning av medlen för konstnärlig gestaltning vid nybyggnation av fastigheter skulle påverka upplevelsen av byggnaderna negativt för de som använder dessa och därigenom sänka byggnadernas upplevda och reella värde. Som kommunens lokalförsörjare är detta inget tekniska nämnden vill medverka till.

Kommunledningsförvaltningens bedömning

Kommunledningsförvaltningen delar tekniska nämnden och upplevelsenämndens bedömning.

Då enprocentregeln är den enda finansieringskällan för all konstnärlig gestaltning i det offentliga rummet är det viktigt att den tillämpas på ett sådant sätt så att största möjliga effekt på avsatta medel uppnås både avseende bidraget till att uppfylla det nationella målet om gestaltad livsmiljö samt påverkan på fastighetsbeståndets upplevda och reella värde. Kommunledningsförvaltningen anser att det är oklart hur regeln används idag. Tillämpningen av kommunfullmäktigebeslutet från 2001 om att enprocentregeln ska gälla för konstnärlig gestaltning vid om-, till- och nybyggnad av offentliga byggnader behöver därför ses över. Definition på hur "byggkostnad" beräknas, ekonomisk redovisning av den konstnärliga gestaltningen och om och på vilket sätt konstnärlig gestaltning i närområden till byggnaden kan använda behöver förtydligas. Exempelvis är det troligt att bidraget till det nationella målet om gestaltad livsmiljö blir större om avsatta medel inte begränsas till byggnaden utan även kan fördelas på infrastruktur, exempelvis gångtunnlar, i närheten till aktuell byggnad.

Kommunledningsförvaltningen önskar därför ett uppdrag från kommunstyrelsen att ta fram riktlinjer för tillämpningen enprocentregeln. Riktlinjerna tas fram i samarbete

med upplevelse- och samhällsbyggnadsförvaltningen. I arbetet med dessa riktlinjer kommer även motionens yrkande om att i större utsträckning använda lokala förmågor, möjligheten att inhandla lokalt och stipendier att hanteras.

Kommunledningsförvaltningen förslår att motionen avslås.

Ekonomiska konsekvenser

Inga

Miljömässiga konsekvenser

Inga

Sociala konsekvenser

Inga

Beslutsunderlag

Remissvar från upplevelsenämnden, daterat 2020-04-29

Remissvar från tekniska nämnden, daterad 2020-05-07

Kommunledningsförvaltningens förslag till kommunfullmäktige

Motionen avslås.

Kommunledningsförvaltningens förslag till kommunstyrelsen

Kommunstyrelsen ger kommunledningsförvaltningen i uppdrag att ta fram riktlinjer för tillämpningen av enprocentregeln.

Kommunstyrelsens arbetsutskotts förslag till kommunfullmäktige

Motionen avslås.

Kommunstyrelsens arbetsutskotts förslag till kommunstyrelsen

Kommunstyrelsens arbetsutskott lämnar den delen av ärendet som rör kommunstyrelsen för egen del utan eget ställningstagande.

Yrkanden

Ulrika Ornbrandt (C) yrkar på att lägga till att kommunstyrelsen ger kommunledningsförvaltningen i uppdrag att ta fram riktlinjer för tillämpningen och omfattningen av reglerna för kulturbidrag vid nybyggnation

Anders Lindén (SD) yrkar bifall till motionen.

Anders Wikman (NE) yrkar på avslag till motionen men yrkar bifall till förvaltningens förslag för kommunstyrelsen för egen del.

Jesper Englundh (S) yrkar på avslag till motionen och avslag på både p2 och Ulrikas yrkande.

Beslutsgång

Ordföranden finner att det finns fyra förslag till beslut; Anders Lindéns (SD) yrkande om att bifalla motionen, Ulrika Ornbrands (C) tilläggsyrkande om att kommunstyrelsen ger kommunledningsförvaltningen i uppdrag att ta fram riktlinjer för tillämpningen och omfattningen av reglerna för kulturbidrag vid nybyggnation, Anders Wikmans (NE) yrkande om att bifalla förvaltningens förslag till beslut och Jesper Englundhs (S) yrkar på avslag till motionen och avslag på både förvaltningens förslag till beslut i p2 och Ulrika Ornbrands yrkande om ändring av p2.

Ordförande ställer förslagen mot varandra och finner att kommunstyrelsen valt att bifalla Ulrika Ornbrands (C) förslag till beslut.

Anders Wikman (NE) begär votering som verkställs.

Ordförande förslår följande beslutsgång under voteringen:

De som röstar för tjänstemännens förslag till beslut som helhet röstar JA och de som röstar för Ulrika Ornbrands (C) ändringsyrkande röstar NEJ.

Voteringen resulterar i att Kommunstyrelsen valt att bifalla Ulrika Ornbrands (C) förslag till beslut med 8 röster mot 7.



Omröstning

N a n n	J a	N e j	A v s t å r
I n g v a r S m e d l u n d (M)		X	
U l r i k a O r n b r a n t (C)		X	
J e s p e r	X		



E n g l u n d h (S)		
M a t s F l o d i n (M)	X	
E l i s a b e t h N o r m a n (C)	X	
J e n n y G	X	



a v e l i n (L)			
B o R e i n h o l d s s o n (K D)		X	
K e n n e t h H ä l l b o m (M P)	X		



M a t z K e i j s e r (S)	X		
S o l w e i g S u n d b l a d (S)	X		
S o l w e i g E k l u n d (X		



S)			
L i n d a J o h a n s s o n (S)	X		
A n d e r s W i k m a n (N E)	X		
A n d e r s L i n d é		X	



n (S D)			
K r i s t j a n V a l d i m a r s s o n (S D)		X	
T O T A L T	7	8	

Kopia till:

Anders Lindén (SD), kommunledningsförvaltningen,
sambhällsbyggnadsförvaltningen, upplevelseförvaltningen



Paragraf 172

Ärendenummer KS2020/18

Svar på motion om förändring av 1%-regeln gällande kulturbidrag vid nybyggnation

Beslut

Motionen avslås.

Beskrivning av ärendet

Bakgrund

Anders Lindén (SD) inkom den 10 januari 2020 med motion om förändring av enprocentregeln gällande kulturbidrag vid nybyggnation. Motionären yrkar på att enprocentregeln sänks till 0,5 procent i ett första steg och vid behov även ytterligare. Vidare föreslår motionen att lokala förmågor, till exempel elever från estetiska programmet, får tävla om utsmyckning av kommunala nybyggen istället för att dyra "erkända" konstnärer anlitas. Material till konstverken ska i möjligaste mån inhandlas lokalt och de vinnande bidragen premieras med stipendier. Slutligen yrkar motionären på att de medel som frigörs omfördelas för att täcka brister i service till de äldre och andra personer i behov av vård och omsorg.

För motiv för sina yrkanden hänvisas till kommande budgetårs omfattande ekonomiska utmaningar och att de äldre och sjukas möjlighet att ta del av ett bredare service- och aktivitetsutbud måste prioriteras.

Ärendets beredning

Motionen har varit på remiss till tekniska nämnden och upplevelsenämnden.

Upplevelsenämnden inkom med sitt remissvar den 29 april 2020. I sitt remissvar trycker de på att den offentliga konsten, som alla har tillgång till, är en del av vårt demokratiska samhälle. De betonar vidare vikten av att alla medborgare garanteras en likvärdig tillgång till offentlig konst. Enprocentregeln är ett verktyg både för att bidra till uppfyllandet av det nationella målet om gestaltad livsmiljö och för uppfyllandet av FN:s allmänna förklaring av mänskliga rättigheter som anger att alla ska ha "rätt att fritt taga del i samhällets kulturella liv, att njuta av konsten samt att bli delaktig av vetenskapens framsteg och dess förmåner" (artikel 27).

Tekniska nämnden inkom med sitt remissvar den 7 maj 2020. I sitt remissvar konstaterar tekniska nämnden att de inte påverkas om enprocentregeln förändras. Tekniska nämnden tilldelas hela investeringsbeloppet och avsätter en procent av

beloppen för konstnärlig gestaltning. Sänks procentsatsen sänks också tilldelat investeringsbelopp. Tekniska nämnden anger också att en neddragning av medlen för konstnärlig gestaltning vid nybyggnation av fastigheter skulle påverka upplevelsen av byggnaderna negativt för de som använder dessa och därigenom sänka byggnadernas upplevda och reella värde. Som kommunens lokalförsörjare är detta inget tekniska nämnden vill medverka till.

Kommunledningsförvaltningens bedömning

Kommunledningsförvaltningen delar tekniska nämnden och upplevelsenämndens bedömning.

Då enprocentregeln är den enda finansieringskällan för all konstnärlig gestaltning i det offentliga rummet är det viktigt att den tillämpas på ett sådant sätt så att största möjliga effekt på avsatta medel uppnås både avseende bidraget till att uppfylla det nationella målet om gestaltad livsmiljö samt påverkan på fastighetsbeståndets upplevda och reella värde. Kommunledningsförvaltningen anser att det är oklart hur regeln används idag. Tillämpningen av kommunfullmäktigebeslutet från 2001 om att enprocentregeln ska gälla för konstnärlig gestaltning vid om-, till- och nybyggnad av offentliga byggnader behöver därför ses över. Definition på hur "byggkostnad" beräknas, ekonomisk redovisning av den konstnärliga gestaltningen och om och på vilket sätt konstnärlig gestaltning i närområden till byggnaden kan använda behöver förtydligas. Exempelvis är det troligt att bidraget till det nationella målet om gestaltad livsmiljö blir större om avsatta medel inte begränsas till byggnaden utan även kan fördelas på infrastruktur, exempelvis gångtunnlar, i närheten till aktuell byggnad.

Kommunledningsförvaltningen önskar därför ett uppdrag från kommunstyrelsen att ta fram riktlinjer för tillämpningen enprocentregeln. Riktlinjerna tas fram i samarbete med upplevelse- och samhällsbyggnadsförvaltningen. I arbetet med dessa riktlinjer kommer även motionens yrkande om att i större utsträckning använda lokala förmågor, möjligheten att inhandla lokalt och stipendier att hanteras.

Kommunledningsförvaltningen förslår att motionen avslås.

Ekonomiska konsekvenser

Inga

Miljömässiga konsekvenser

Inga



Sociala konsekvenser

Inga

Beslutsunderlag

Remissvar från upplevelsenämnden, daterat 2020-04-29

Remissvar från tekniska nämnden, daterad 2020-05-07

Kommunledningsförvaltningens förslag till kommunfullmäktige

Motionen avslås.

Kommunstyrelsens arbetsutskotts beredning

Kommunstyrelsens arbetsutskott har berett ärendet den 10 november 2020 och lämnat förslag till beslut.

Kommunstyrelsens arbetsutskotts förslag till kommunfullmäktige

Motionen avslås.

Kommunstyrelsens beredning

Kommunstyrelsen har berett ärendet den 24 november 2020 och lämnat förslag till beslut.

Kommunstyrelsens förslag till kommunfullmäktige

Motionen avslås.

Yrkanden

Anders Lindén (SD) yrkar bifall till motionen.

Jesper Englundh (S) yrkar avslag till motionen.

Tomas Rådkvist (MP), Kenneth Hällbom (MP) och Magnus Ahlkvist (V) yrkar bifall till Jesper Englundhs (S) förslag till beslut.

Beslutsgång

Ordföranden finner att det finns två förslag till beslut, ett yrkande om bifall till motionen från Anders Lindén (SD) och ett yrkande om avslag av motionen från Jesper Englundh (S) med flera. Ordföranden föreslår beslutsgången att kommunfullmäktige först får ta ställning till yrkandet om bifall till motionen och



sedan till yrkandet om avslag av motionen. Kommunfullmäktige godkänner beslutsgången.

Ordföranden ställer förslagen mot varandra och finner att motionen avslås.

Kopia till:
Förslagsställaren, för kännedom



Kommunledningsförvaltningen
Magnus Åsman
0171-62 62 16
Magnus.asman@enkoping.se

Kommunstyrelsen

Svar på motion om förändring av 1%-regeln gällande kulturbidrag vid nybyggnation

Förslag till beslut

Motionen avslås

Kommunstyrelsen för egen del: Kommunstyrelsen ger

kommunledningsförvaltningen i uppdrag att ta fram riktlinjer för tillämpningen av enprocentregeln.

Beslutsnivå

Kommunfullmäktige

Beskrivning av ärendet

Bakgrund

Anders Lindén (SD) inkom den 10 januari 2020 med motion om förändring av enprocentregeln gällande kulturbidrag vid nybyggnation. Motionären yrkar på att enprocentregeln sänks till 0,5 procent i ett första steg och vid behov även ytterligare. Vidare föreslår motionen att lokala förmågor, till exempel elever från estetiska programmet, får tävla om utsmyckning av kommunala nybyggen istället för att dyra "erkända" konstnärer anlitas. Material till konstverken ska i möjligaste mån inhandlas lokalt och de vinnande bidragen premieras med stipendier. Slutligen yrkar motionären på att de medel som frigörs omfördelas för att täcka brister i service till de äldre och andra personer i behov av vård och omsorg.

För motiv för sina yrkanden hänvisas till kommande budgetårs omfattande ekonomiska utmaningar och att de äldre och sjukas möjlighet att ta del av ett bredare service- och aktivitetsutbud måste prioriteras.

Ärendets beredning

Motionen har varit på remiss till tekniska nämnden och upplevelsenämnden.

Upplevelsenämnden inkom med sitt remissvar den 29 april 2020. I sitt remissvar trycker de på att den offentliga konsten, som alla har tillgång till, är en del av vårt demokratiska samhälle. De betonar vidare vikten av att alla medborgare garanteras en likvärdig tillgång till offentlig konst. Enprocentregeln är ett verktyg både för att bidra till uppfyllandet av det nationella målet om gestaltad livsmiljö och för uppfyllandet av FN:s allmänna förklaring av mänskliga rättigheter som anger att

alla ska ha "rätt att fritt taga del i samhällets kulturella liv, att njuta av konsten samt att bli delaktig av vetenskapens framsteg och dess förmåner" (artikel 27).

Tekniska nämnden inkom med sitt remissvar den 7 maj 2020. I sitt remissvar konstaterar tekniska nämnden att de inte påverkas om enprocentregeln förändras. Tekniska nämnden tilldelas hela investeringsbeloppet och avsätter en procent av beloppen för konstnärlig gestaltning. Sänks procentsatsen sänks också tilldelat investeringsbelopp. Tekniska nämnden anger också att en neddragning av medlen för konstnärlig gestaltning vid nybyggnation av fastigheter skulle påverka upplevelsen av byggnaderna negativt för de som använder dessa och därigenom sänka byggnadernas upplevda och reella värde. Som kommunens lokalförstärkare är detta inget tekniska nämnden vill medverka till.

Kommunledningsförvaltningens bedömning

Kommunledningsförvaltningen delar tekniska nämnden och upplevelsenämndens bedömning.

Då enprocentregeln är den enda finansieringskällan för all konstnärlig gestaltning i det offentliga rummet är det viktigt att den tillämpas på ett sådant sätt så att största möjliga effekt på avsatta medel uppnås både avseende bidraget till att uppfylla det nationella målet om gestaltad livsmiljö samt påverkan på fastighetsbeståndets upplevda och reella värde. Kommunledningsförvaltningen anser att det är oklart hur regeln används idag. Tillämpningen av kommunfullmäktigebeslutet från 2001 om att enprocentregeln ska gälla för konstnärlig gestaltning vid om-, till- och nybyggnad av offentliga byggnader behöver därför ses över. Definition på hur "byggkostnad" beräknas, ekonomisk redovisning av den konstnärliga gestaltningen och om och på vilket sätt konstnärlig gestaltning i närområden till byggnaden kan använda behöver förtydligas. Exempelvis är det troligt att bidraget till det nationella målet om gestaltad livsmiljö blir större om avsatta medel inte begränsas till byggnaden utan även kan fördelas på infrastruktur, exempelvis gångtunnlar, i närheten till aktuell byggnad.

Kommunledningsförvaltningen önskar därför ett uppdrag från kommunstyrelsen att ta fram riktlinjer för tillämpningen enprocentregeln. Riktlinjerna tas fram i samarbete med upplevelse- och samhällsbyggnadsförvaltningen. I arbetet med dessa riktlinjer kommer även motionens yrkande om att i större utsträckning använda lokala förmågor, möjligheten att inhandla lokalt och stipendier att hanteras.

Kommunledningsförvaltningen förslår att motionen avslås.

Ekonomiska konsekvenser

Inga

Miljömässiga konsekvenser

Inga

Sociala konsekvenser

Inga

Beslutsunderlag

Remissvar från upplevelsenämnden, daterat 2020-04-29

Remissvar från tekniska nämnden, daterad 2020-05-07

Ulrika K Jansson
Kommundirektör
Enköpings kommun

Magnus Åsman
Utredare
Enköpings kommun

Kopia till:

Anders Lindén (SD), kommunledningsförvaltningen,
samhällsbyggnadsförvaltningen, upplevelseförvaltningen